

Boletim Epidemiológico

COVID-19

Dezembro 2020 **29**

Vigilância em Saúde / Gerência Técnica de Influenza e Doenças Respiratórias

► Casos de COVID-19 em Mato Grosso do Sul

Casos notificados		Casos confirmados		Casos descartados	
458.984	100%	130.850	28,5%	319.815	69,7%

Amostras em análise		Casos sem encerramento nos sistemas pelos municípios	
1.966	0,4%	6.353	1,4%

Óbitos	Letalidade
2.270	1,7%

Fonte: SES / MS

*Dados sujeitos a alterações pelos municípios.

Os dados deste boletim epidemiológico foram extraídos das bases dos sistemas de informação oficiais do Ministério da Saúde, SIVEP Gripe e e-SUS VE, gerados às 19hs do dia 28/12/2020 e publicados neste boletim às 10:30hs de 29/12/2020.

▶ Pontos de Testagem Complementares

▶ Drive-Thru COVID-19 em Campo Grande

	Testes	Negativos	Positivos	Taxa de positividade
RT-PCR	36.913	26.248	10.665	28,9%
Teste rápido	7.379	6.989	390	5,3%

▶ Drive-Thru COVID-19 em Dourados

	Testes	Negativos	Positivos	Taxa de positividade
RT-PCR	9.828	7.008	2.820	28,7%
Teste rápido	9.066	7.471	1.595	17,6%

▶ Drive-Thru COVID-19 em Três Lagoas

	Testes	Negativos	Positivos	Taxa de positividade
RT-PCR	5.306	4.069	1.237	23,3%
Teste rápido	3.949	3.421	528	13,4%

▶ Drive-Thru COVID-19 em Corumbá

	Testes	Negativos	Positivos	Taxa de positividade
RT-PCR	9.129	5.922	3.207	35,1%
Teste rápido	4.778	3.697	1.081	22,6%

▶ Escola Estadual Lucia Martins Coelho em Campo Grande

	Testes	Negativos	Positivos	Taxa de positividade
Teste rápido	40.759	32.898	7.861	19,3%

Fonte: Corpo de Bombeiros Militar, LACEN / MS
*Dados sujeitos a alterações pelos municípios.

▶ Evolução dos Casos Confirmados

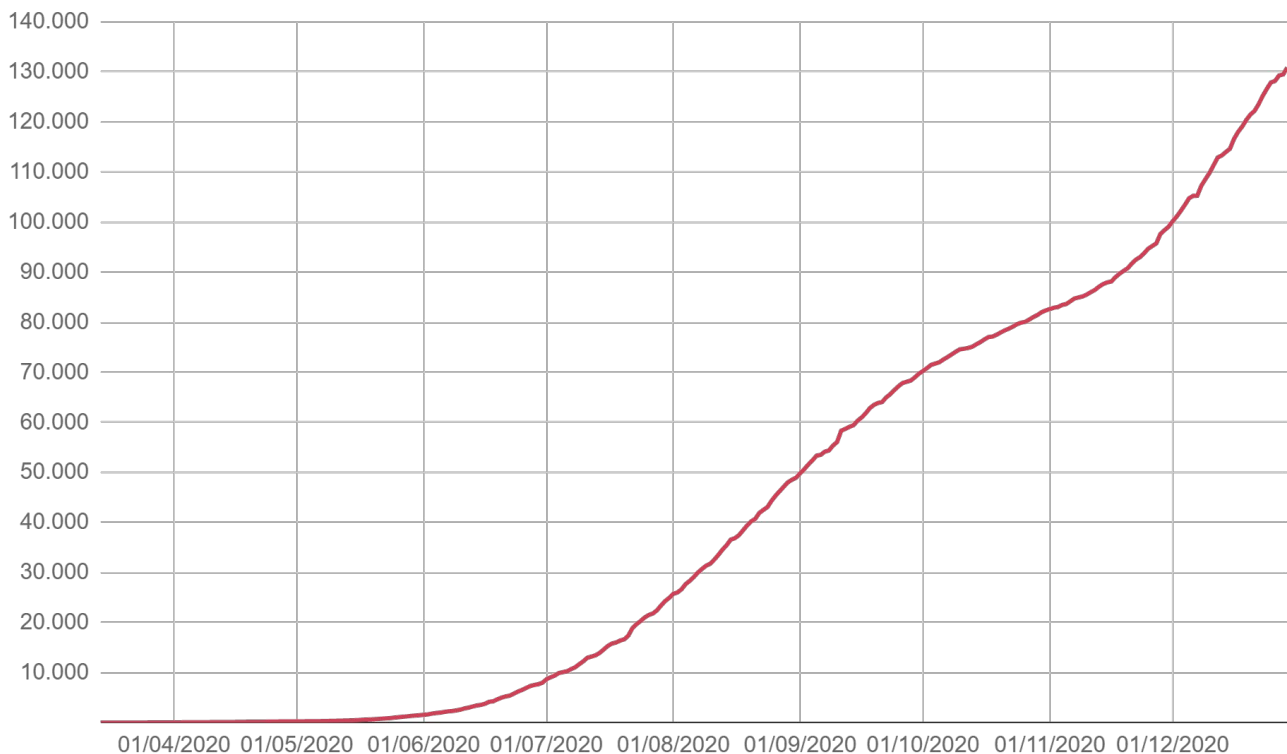
▶ Casos confirmados novos

Dia 28/12/2020	Dia 29/12/2020
129.484	130.850
Casos novos	Variação
+1.366	+1,1%

Fonte: SES / MS

*Dados sujeitos a alterações pelos municípios.

▶ Casos confirmados acumulados

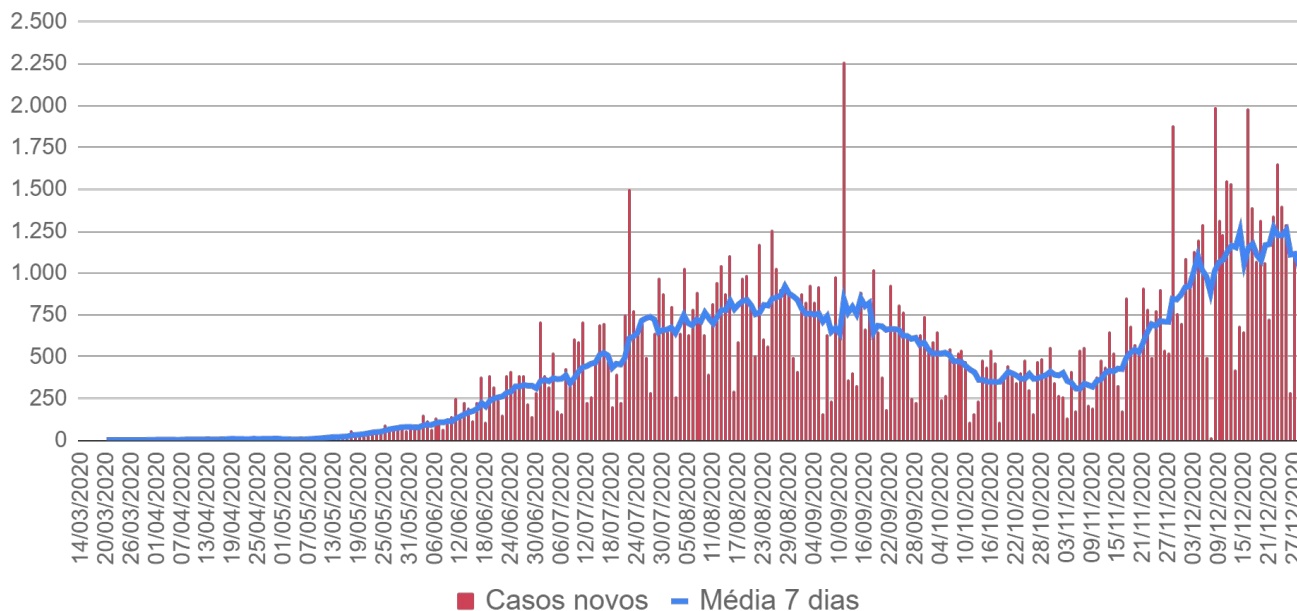


Fonte: SES / MS

*Dados sujeitos a alterações pelos municípios.

▶ Evolução dos Casos Confirmados

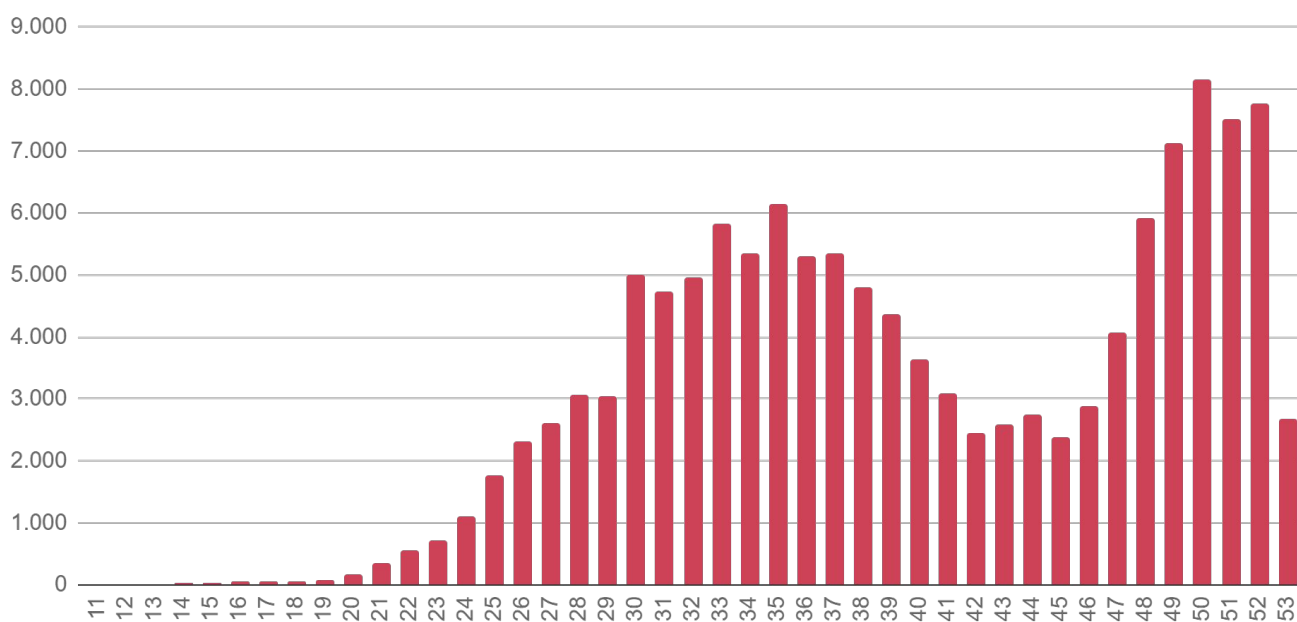
▶ Casos confirmados por dia



Fonte: SES / MS

*Dados sujeitos a alterações pelos municípios.

▶ Casos confirmados por semana epidemiológica



Fonte: SES / MS

*Dados sujeitos a alterações pelos municípios.

▶ Evolução dos Óbitos

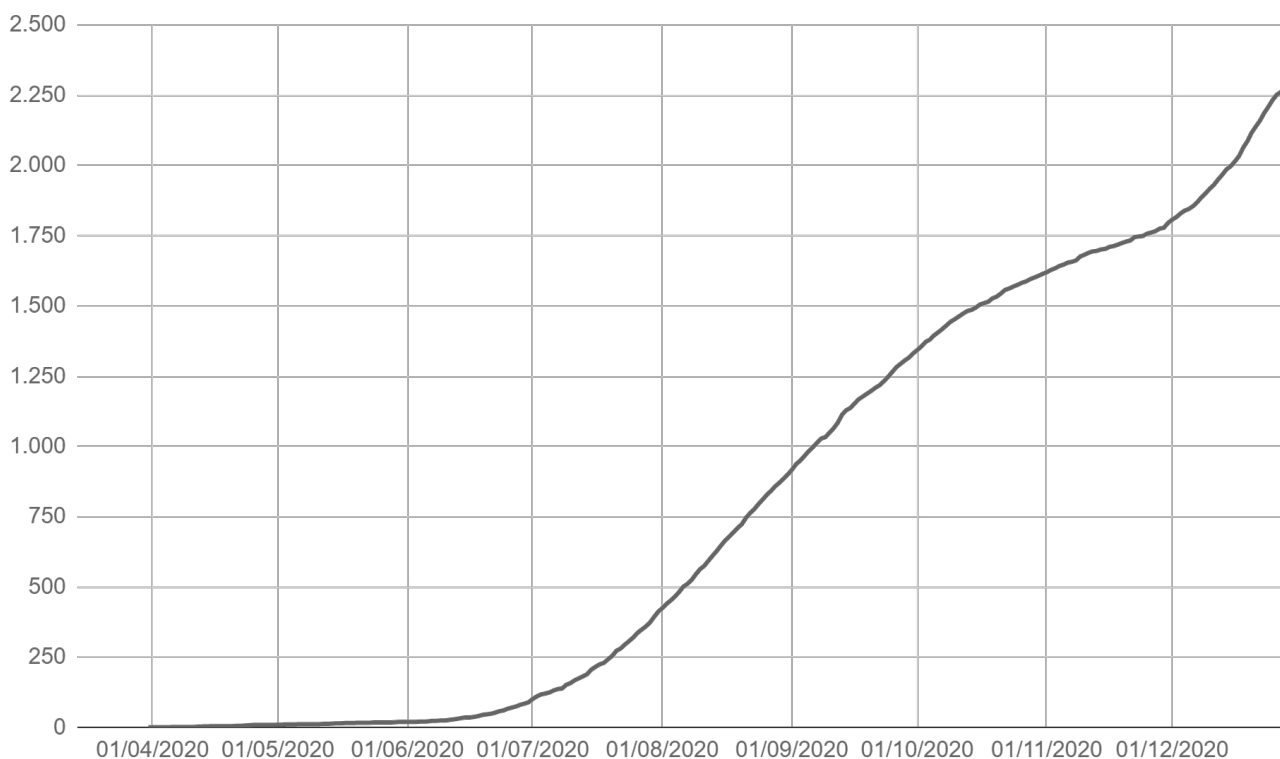
▶ Óbitos novos

Dia 28/12/2020	Dia 29/12/2020
2.245	2.270
Óbitos novos	Variação
+25	+1,1%

Fonte: SES / MS

*Dados sujeitos a alterações pelos municípios.

▶ Óbitos acumulados por data de ocorrência

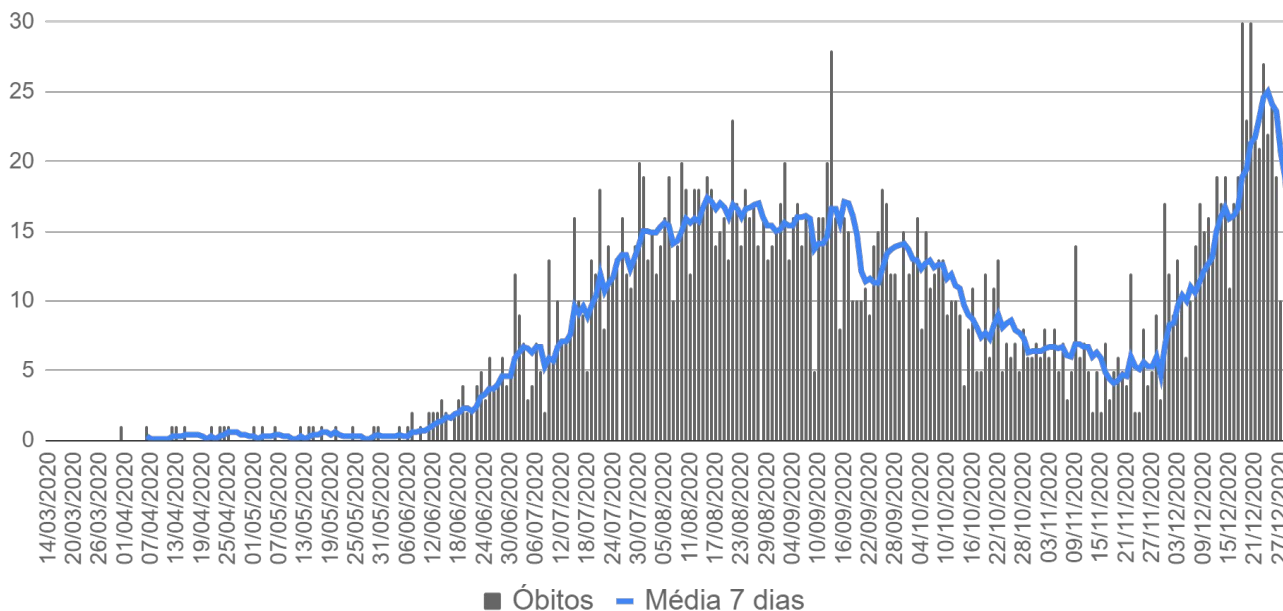


Fonte: SES / MS

*Dados sujeitos a alterações pelos municípios.

▶ Evolução dos Óbitos

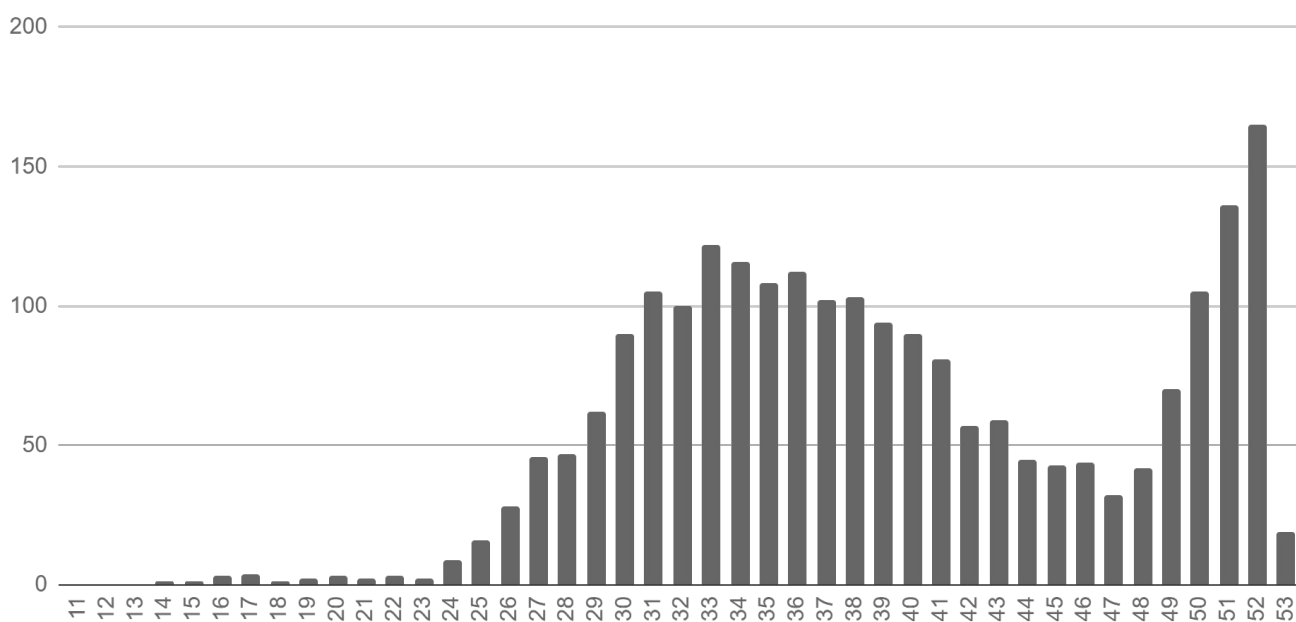
▶ Óbitos por data de ocorrência



Fonte: SES / MS

*Dados sujeitos a alterações pelos municípios.

▶ Óbitos por semana epidemiológica de ocorrência



Fonte: SES / MS

*Dados sujeitos a alterações pelos municípios.

► Casos Confirmados Novos

Município	28/12/2020	29/12/2020	Casos novos	Variação
Campo Grande	59.381	59.687	+306	+0,5%
Dourados	13.183	13.444	+261	+2,0%
Ponta Porã	2.261	2.350	+89	+3,9%
Três Lagoas	4.187	4.246	+59	+1,4%
Caarapó	1.192	1.238	+46	+3,9%
Corumbá	6.497	6.535	+38	+0,6%
Maracaju	1.937	1.965	+28	+1,4%
Bonito	1.067	1.094	+27	+2,5%
Iguatemi	407	433	+26	+6,4%
Miranda	1.501	1.527	+26	+1,7%
Paranaíba	1.159	1.184	+25	+2,2%
Caracol	88	109	+21	+23,9%
Itaporã	592	611	+19	+3,2%
Ivinhema	579	598	+19	+3,3%
Naviraí	2.258	2.277	+19	+0,8%
Camapuã	191	209	+18	+9,4%
Aquidauana	2.632	2.649	+17	+0,6%
Rio Verde de Mato Grosso	492	509	+17	+3,5%
Santa Rita do Pardo	98	115	+17	+17,3%
Nova Andradina	811	827	+16	+2,0%
Coxim	1.053	1.068	+15	+1,4%
São Gabriel do Oeste	1.643	1.658	+15	+0,9%
Sidrolândia	2.445	2.459	+14	+0,6%
Glória de Dourados	304	317	+13	+4,3%
Pedro Gomes	123	134	+11	+8,9%
Bataguassu	1.302	1.311	+9	+0,7%
Jateí	193	202	+9	+4,7%
Sete Quedas	211	220	+9	+4,3%
Cassilândia	1.154	1.162	+8	+0,7%
Figueirão	44	52	+8	+18,2%
Ladário	1.241	1.249	+8	+0,6%
Laguna Carapã	72	80	+8	+11,1%

► Casos Confirmados Novos

Município	28/12/2020	29/12/2020	Casos novos	Variação
Ribas do Rio Pardo	371	379	+8	+2,2%
Terenos	484	492	+8	+1,7%
Costa Rica	765	772	+7	+0,9%
Dois Irmãos do Buriti	647	654	+7	+1,1%
Rio Brillhante	1.679	1.686	+7	+0,4%
Vicentina	253	260	+7	+2,8%
Amambai	1.081	1.087	+6	+0,6%
Fátima do Sul	991	997	+6	+0,6%
Água Clara	554	559	+5	+0,9%
Anastácio	1.052	1.057	+5	+0,5%
Anaurilândia	81	86	+5	+6,2%
Antônio João	122	127	+5	+4,1%
Aparecida do Taboado	1.112	1.117	+5	+0,4%
Inocência	162	167	+5	+3,1%
Jardim	503	508	+5	+1,0%
Deodápolis	326	330	+4	+1,2%
Angélica	206	209	+3	+1,5%
Bandeirantes	193	196	+3	+1,6%
Bela Vista	139	142	+3	+2,2%
Chapadão do Sul	1.724	1.727	+3	+0,2%
Coronel Sapucaia	281	284	+3	+1,1%
Guia Lopes da Laguna	425	428	+3	+0,7%
Mundo Novo	548	551	+3	+0,5%
Novo Horizonte do Sul	31	34	+3	+9,7%
Porto Murtinho	467	470	+3	+0,6%
Rio Negro	209	212	+3	+1,4%
Rochedo	204	207	+3	+1,5%
Alcinópolis	43	45	+2	+4,7%
Aral Moreira	209	211	+2	+1,0%
Corguinho	91	93	+2	+2,2%
Juti	241	243	+2	+0,8%
Nioaque	427	429	+2	+0,5%

► Casos Confirmados Novos

Município	28/12/2020	29/12/2020	Casos novos	Variação
Sonora	577	579	+2	+0,3%
Brasilândia	162	163	+1	+0,6%
Eldorado	208	209	+1	+0,5%
Nova Alvorada do Sul	689	690	+1	+0,1%
Paranhos	81	82	+1	+1,2%
Taquarussu	126	127	+1	+0,8%
Mato Grosso do Sul	129.484	130.850	+1.366	+1,1%

► COVID-19 na Macrorregião de Campo Grande

Município	Casos notificados	Casos confirmados	Distribuição confirmados	Incidência	Casos sem encerramento
Alcinópolis	277	45	< 0,1%	831,0	5
Anastácio	3.098	1.057	0,8%	4.188,0	158
Aquidauana	8.129	2.649	2,0%	5.515,0	233
Bandeirantes	618	196	0,1%	2.697,0	5
Bela Vista	677	142	0,1%	574,0	9
Bodoquena	350	83	0,1%	1.059,0	50
Bonito	2.978	1.094	0,8%	4.930,0	32
Camapuã	848	209	0,2%	1.526,0	19
Campo Grande	200.580	59.687	45,6%	6.587,0	3.033
Caracol	319	109	0,1%	1.763,0	3
Chapadão do Sul	6.323	1.727	1,3%	6.677,0	90
Corguinho	302	93	0,1%	1.536,0	7
Costa Rica	4.297	772	0,6%	3.651,0	50
Coxim	3.702	1.068	0,8%	3.192,0	66
Dois Irmãos do Buriti	1.993	654	0,5%	5.703,0	52
Figueirão	255	52	< 0,1%	1.700,0	6
Guia Lopes da Laguna	1.421	428	0,3%	4.357,0	17
Jaraguari	392	96	0,1%	1.321,0	11
Jardim	2.392	508	0,4%	1.936,0	36
Maracaju	8.419	1.965	1,5%	4.092,0	185
Miranda	4.170	1.527	1,2%	5.411,0	9
Nioaque	2.156	429	0,3%	3.095,0	18
Nova Alvorada do Sul	1.948	690	0,5%	3.076,0	4
Paraíso das Águas	701	132	0,1%	2.335,0	9
Pedro Gomes	677	134	0,1%	1.758,0	18
Porto Murtinho	1.965	470	0,4%	2.717,0	3
Ribas do Rio Pardo	1.436	379	0,3%	1.518,0	26
Rio Negro	459	212	0,2%	4.423,0	8
Rio Verde de Mato Grosso	1.906	509	0,4%	2.548,0	65
Rochedo	1.590	207	0,2%	4.076,0	6
São Gabriel do Oeste	4.895	1.658	1,3%	6.091,0	56
Sidrolândia	6.709	2.459	1,9%	4.151,0	56
Sonora	2.055	579	0,4%	2.936,0	23
Terenos	2.001	492	0,4%	2.209,0	38

Fonte: SES / MS

*Dados sujeitos a alterações pelos municípios.

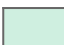
 Municípios com casos novos

► COVID-19 na Macrorregião de Dourados

Município	Casos notificados	Casos confirmados	Distribuição confirmados	Incidência	Casos sem encerramento
Amambai	3.672	1.087	0,8%	2.729,0	147
Anaurilândia	310	86	0,1%	948,0	2
Angélica	973	209	0,2%	1.912,0	22
Antônio João	759	127	0,1%	1.408,0	16
Aral Moreira	796	211	0,2%	1.711,0	2
Batayporã	1.338	314	0,2%	2.767,0	21
Caarapó	4.235	1.238	0,9%	4.047,0	120
Coronel Sapucaia	937	284	0,2%	1.850,0	18
Deodópolis	1.352	330	0,3%	2.542,0	8
Douradina	857	206	0,2%	3.448,0	6
Dourados	47.228	13.444	10,3%	5.962,0	1.501
Eldorado	764	209	0,2%	1.685,0	40
Fátima do Sul	3.394	997	0,8%	5.201,0	48
Glória de Dourados	983	317	0,2%	3.186,0	15
Iguatemi	1.253	433	0,3%	2.677,0	4
Itaporã	2.295	611	0,5%	2.428,0	31
Itaquiraí	1.004	429	0,3%	2.007,0	2
Ivinhema	1.982	598	0,5%	2.574,0	54
Japorã	147	22	< 0,1%	238,0	2
Jateí	761	202	0,2%	5.024,0	18
Juti	658	243	0,2%	3.580,0	5
Laguna Carapã	518	80	0,1%	1.078,0	8
Mundo Novo	2.336	551	0,4%	2.983,0	41
Naviraí	7.357	2.277	1,7%	4.089,0	183
Nova Andradina	4.291	827	0,6%	1.498,0	27
Novo Horizonte do Sul	504	34	< 0,1%	923,0	11
Paranhos	318	82	0,1%	569,0	8
Ponta Porã	8.586	2.350	1,8%	2.502,0	323
Rio Brillhante	5.850	1.686	1,3%	4.415,0	99
Sete Quedas	980	220	0,2%	2.043,0	12
Tacuru	1.590	361	0,3%	3.092,0	11
Taquarussu	1.585	127	0,1%	3.540,0	1
Vicentina	1.109	260	0,2%	4.256,0	27

Fonte: SES / MS

*Dados sujeitos a alterações pelos municípios.

 Municípios com casos novos

► COVID-19 na Macrorregião de Três Lagoas

Município	Casos notificados	Casos confirmados	Distribuição confirmados	Incidência	Casos sem encerramento
Água Clara	2.607	559	0,4%	3.543,0	58
Aparecida do Taboado	2.708	1.117	0,9%	4.285,0	3
Bataguassu	2.812	1.311	1,0%	5.621,0	67
Brasilândia	1.133	163	0,1%	1.375,0	59
Cassilândia	4.237	1.162	0,9%	5.281,0	10
Inocência	1.164	167	0,1%	2.201,0	13
Paranaíba	4.200	1.184	0,9%	2.801,0	12
Santa Rita do Pardo	560	115	0,1%	1.456,0	11
Selvíria	566	79	0,1%	1.208,0	1
Três Lagoas	22.280	4.246	3,2%	3.444,0	329

Fonte: SES / MS

*Dados sujeitos a alterações pelos municípios.

 Municípios com casos novos

► COVID-19 na Macrorregião de Corumbá

Município	Casos notificados	Casos confirmados	Distribuição confirmados	Incidência	Casos sem encerramento
Corumbá	22.165	6.535	5,0%	5.832,0	446
Ladário	3.792	1.249	1,0%	5.272,0	71

Fonte: SES / MS

*Dados sujeitos a alterações pelos municípios.

 Municípios com casos novos

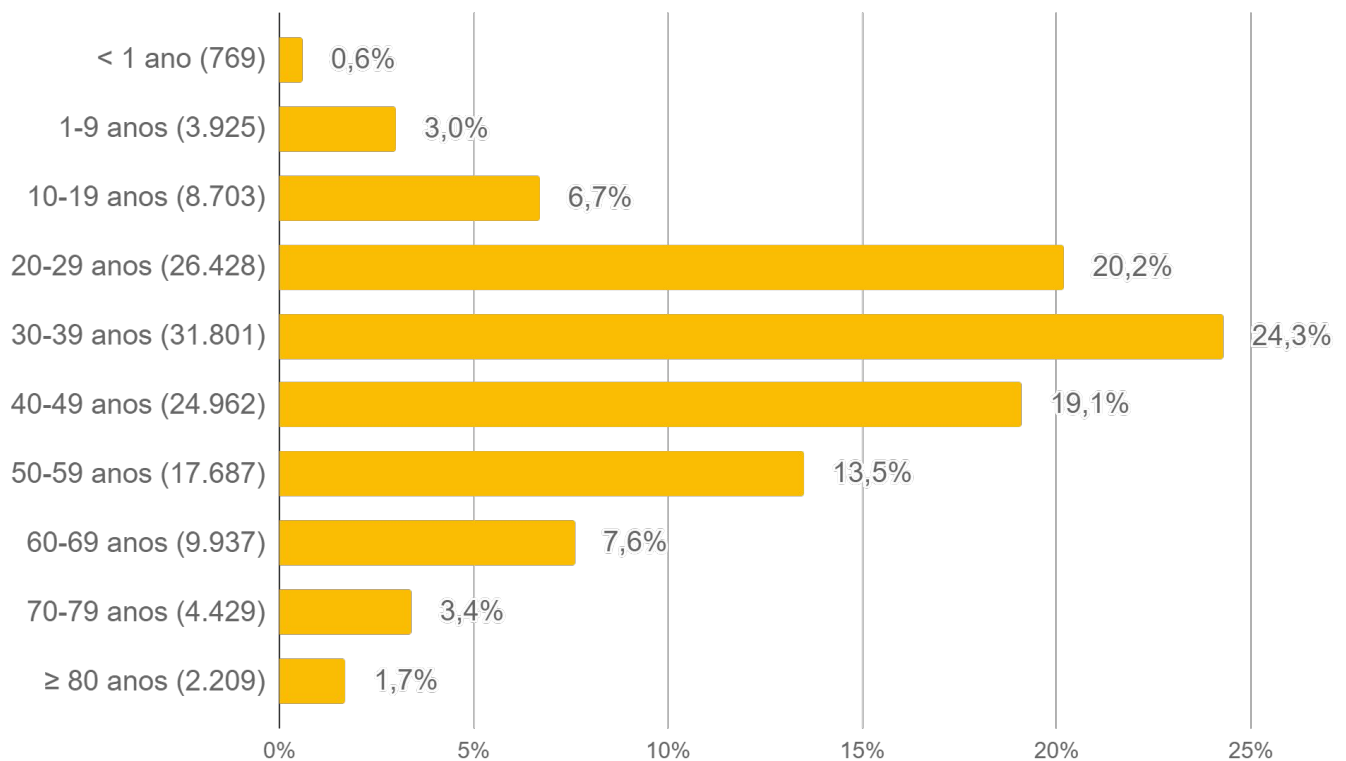
► Cálculo da taxa de incidência

$$\text{Taxa de incidência} = \frac{\text{casos confirmados}}{\text{população}} \times 100 \text{ mil}$$

► Casos sem encerramento

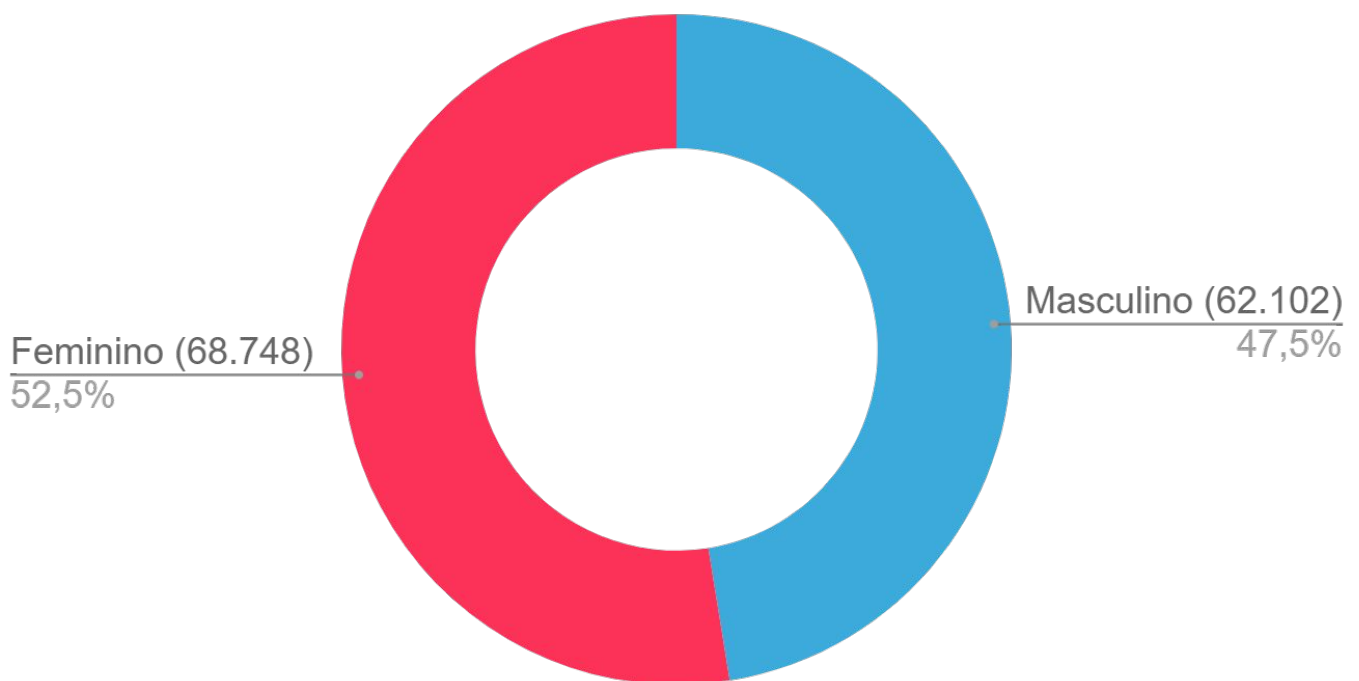
Casos sem encerramento são notificações que estão aguardando resultados de exames laboratoriais ou ainda não foram encerrados pelos municípios nos sistemas de informação e-SUS VE ou SIVEP Gripe.

► Perfil dos Casos Confirmados



Fonte: SES / MS

*Dados sujeitos a alterações pelos municípios.



Fonte: SES / MS

*Dados sujeitos a alterações pelos municípios.

► Casos Confirmados por Tipo de Teste

► Tipos de confirmação

Clínico	Clínico-epidemiológico	Clínico-imagem	Laboratorial
593 (0,5%)	2.462 (1,9%)	183 (0,1%)	127.612 (97,5%)

► Confirmação laboratorial

- **RT-PCR:** O diagnóstico laboratorial para identificação do vírus SARS-CoV-2 é realizado por meio das técnicas de RT-PCR em tempo real e sequenciamento parcial ou total do genoma viral.
- **Teste rápido:** O teste rápido é utilizado para detecção anticorpos IgM e IgG contra o coronavírus e tem por base a metodologia de cromatografia de fluxo lateral. São testes qualitativos para triagem e auxílio diagnóstico.
- **Sorologia:** Detecta a presença de anticorpos específicos de Classe IgA, IgM e/ou IgG contra o vírus SARS-CoV-2 pela metodologia de enzimaímmunoensaio ou imunoensaio por quimioluminescência. São testes quantitativos, que fornecem dados adicionais para a interpretação dos resultados.
- **Não informado:** Quando não foi realizado o devido preenchimento pelo município notificador nos sistemas de informação oficiais (e-SUS VE e SIVEP Gripe).

Município	RT-PCR		Teste Rápido		Sorologia		Não Informado		Total
Água Clara	359	64,2%	196	35,1%			4	0,7%	559
Alcinópolis	20	44,4%	23	51,1%	1	2,2%	1	2,2%	45
Amambai	796	73,7%	255	23,6%	1	0,1%	28	2,6%	1.080
Anastácio	806	76,8%	235	22,4%	1	0,1%	7	0,7%	1.049
Anaurilândia	24	27,9%	61	70,9%	1	1,2%			86
Angélica	152	72,7%	54	25,8%			3	1,4%	209
Antônio João	76	60,3%	48	38,1%			2	1,6%	126
Aparecida do Taboado	221	19,8%	880	79,0%	1	0,1%	12	1,1%	1.114
Aquidauana	1.593	60,3%	1.030	39,0%	10	0,4%	8	0,3%	2.641
Aral Moreira	94	44,8%	112	53,3%			4	1,9%	210
Bandeirantes	48	24,6%	146	74,9%	1	0,5%			195
Bataguassu	54	4,1%	1.245	95,0%			11	0,8%	1.310
Batayporã	88	28,0%	221	70,4%			5	1,6%	314
Bela Vista	62	43,7%	77	54,2%			3	2,1%	142

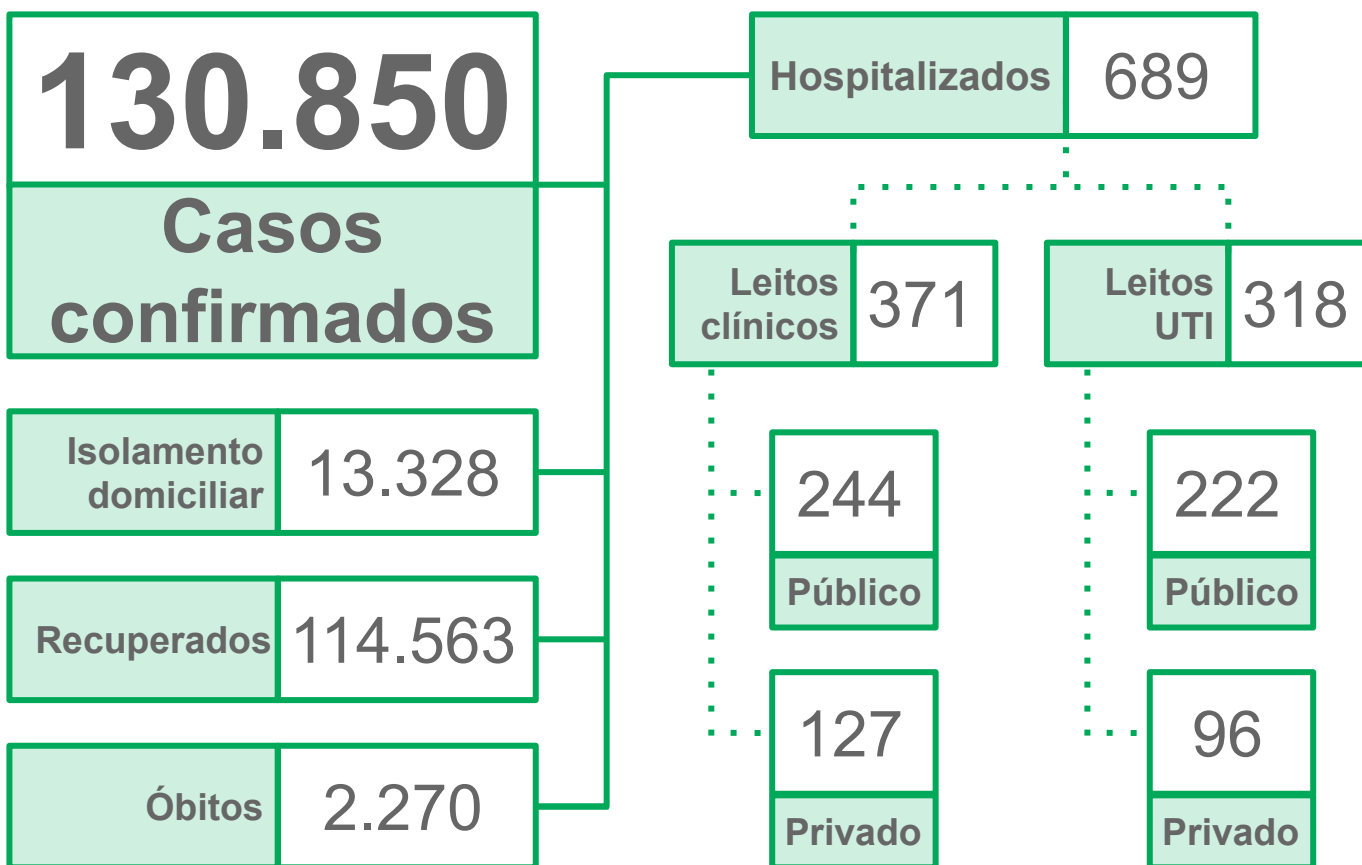
► Casos Confirmados por Tipo de Teste

Município	RT-PCR		Teste Rápido		Sorologia		Não Informado		Total
Bodoquena	9	11,0%	73	89,0%					82
Bonito	334	30,7%	743	68,3%	2	0,2%	9	0,8%	1.088
Brasilândia	72	45,3%	84	52,8%			3	1,9%	159
Caarapó	419	33,9%	797	64,4%	6	0,5%	15	1,2%	1.237
Camapuã	176	84,6%	29	13,9%	3	1,4%			208
Campo Grande	34.839	61,4%	19.052	33,6%	2.249	4,0%	622	1,1%	56.762
Caracol	27	25,2%	80	74,8%					107
Cassilândia	121	10,4%	1.003	86,5%	30	2,6%	5	0,4%	1.159
Chapadão do Sul	880	51,1%	813	47,2%	5	0,3%	24	1,4%	1.722
Corguinho	75	80,6%	18	19,4%					93
Coronel Sapucaia	98	35,5%	178	64,5%					276
Corumbá	3.633	56,4%	2.678	41,5%	17	0,3%	118	1,8%	6.446
Costa Rica	508	65,8%	252	32,6%			12	1,6%	772
Coxim	527	49,6%	516	48,5%	4	0,4%	16	1,5%	1.063
Deodápolis	63	19,1%	267	80,9%					330
Dois Irmãos do Buriti	156	23,9%	495	75,7%	1	0,2%	2	0,3%	654
Douradina	134	67,0%	64	32,0%	1	0,5%	1	0,5%	200
Dourados	7.415	55,2%	5.908	44,0%	37	0,3%	81	0,6%	13.441
Eldorado	160	76,9%	38	18,3%	3	1,4%	7	3,4%	208
Fátima do Sul	695	69,8%	295	29,6%			5	0,5%	995
Figueirão	16	38,1%	26	61,9%					42
Glória de Dourados	115	36,4%	200	63,3%			1	0,3%	316
Guia Lopes da Laguna	277	64,9%	146	34,2%	1	0,2%	3	0,7%	427
Iguatemi	229	52,9%	203	46,9%			1	0,2%	433
Inocência	118	71,1%	47	28,3%	1	0,6%			166
Itaporã	443	72,5%	162	26,5%			6	1,0%	611
Itaquiraí	131	30,5%	291	67,8%			7	1,6%	429
Ivinhema	339	56,7%	254	42,5%	4	0,7%	1	0,2%	598
Japorã	6	27,3%	16	72,7%					22
Jaraguari	70	76,9%	21	23,1%					91
Jardim	336	67,2%	150	30,0%	1	0,2%	13	2,6%	500
Jateí	104	51,5%	97	48,0%			1	0,5%	202
Juti	206	85,1%	33	13,6%			3	1,2%	242

► Casos Confirmados por Tipo de Teste

Município	RT-PCR		Teste Rápido		Sorologia		Não Informado		Total
	Quantidade	Porcentagem	Quantidade	Porcentagem	Quantidade	Porcentagem	Quantidade	Porcentagem	
Ladário	836	67,3%	391	31,5%			15	1,2%	1.242
Laguna Carapã	32	40,0%	47	58,8%			1	1,3%	80
Maracaju	552	28,1%	1.380	70,3%	14	0,7%	16	0,8%	1.962
Miranda	952	62,4%	557	36,5%	11	0,7%	5	0,3%	1.525
Mundo Novo	267	48,7%	268	48,9%			13	2,4%	548
Naviraí	694	30,5%	1.495	65,7%			87	3,8%	2.276
Nioaque	254	59,2%	174	40,6%	1	0,2%			429
Nova Alvorada do Sul	378	55,8%	293	43,3%			6	0,9%	677
Nova Andradina	263	31,8%	529	64,0%	3	0,4%	31	3,8%	826
Novo Horizonte do Sul	19	55,9%	15	44,1%					34
Paraíso das Águas	98	74,8%	30	22,9%			3	2,3%	131
Paranaíba	281	23,8%	893	75,5%			9	0,8%	1.183
Paranhos	43	52,4%	37	45,1%			2	2,4%	82
Pedro Gomes	71	53,0%	63	47,0%					134
Ponta Porã	826	35,3%	1.482	63,3%	25	1,1%	10	0,4%	2.343
Porto Murtinho	171	36,4%	298	63,4%			1	0,2%	470
Ribas do Rio Pardo	172	46,0%	201	53,7%			1	0,3%	374
Rio Brilhante	1.151	68,4%	526	31,3%			6	0,4%	1.683
Rio Negro	148	69,8%	63	29,7%			1	0,5%	212
Rio Verde de Mato Grosso	138	27,2%	361	71,1%	5	1,0%	4	0,8%	508
Rochedo	98	47,6%	108	52,4%					206
Santa Rita do Pardo	56	62,2%	34	37,8%					90
São Gabriel do Oeste	651	39,4%	955	57,7%	11	0,7%	37	2,2%	1.654
Selvíria	18	22,8%	58	73,4%			3	3,8%	79
Sete Quedas	171	77,7%	48	21,8%	1	0,5%			220
Sidrolândia	442	18,0%	1.962	79,8%	30	1,2%	25	1,0%	2.459
Sonora	261	46,7%	292	52,2%	1	0,2%	5	0,9%	559
Tacuru	184	51,1%	175	48,6%			1	0,3%	360
Taquarussu	33	26,0%	91	71,7%			3	2,4%	127
Terenos	369	75,3%	115	23,5%	5	1,0%	1	0,2%	490
Três Lagoas	2.157	50,9%	1.953	46,1%	29	0,7%	96	2,3%	4.235
Vicentina	140	55,6%	109	43,3%			3	1,2%	252
Total	69.050	54,1%	54.615	42,8%	2.517	2%	1.429	1,1%	127.611

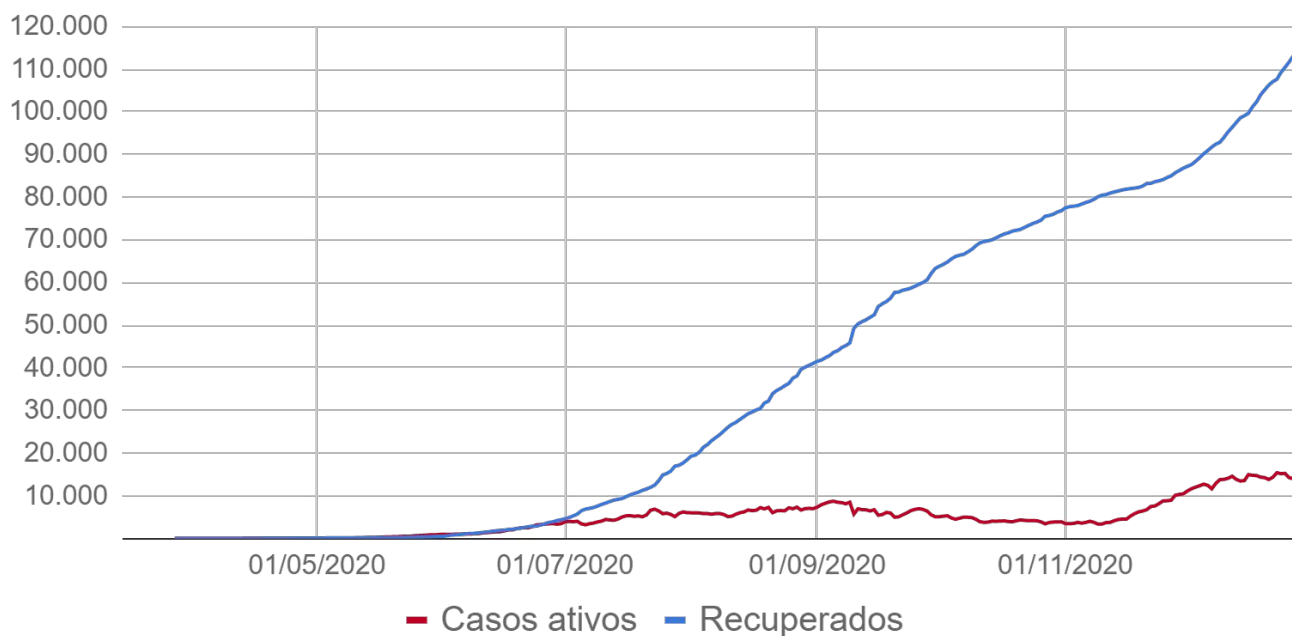
Situação Atual dos Casos Confirmados



Fonte: SES / MS

*Dados sujeitos a alterações pelos municípios.

Casos ativos e recuperados



Fonte: SES / MS

*Dados sujeitos a alterações pelos municípios.

► Ocupação de Leitos Hospitalares

► Ocupação de leitos públicos por COVID-19

	Leitos clínicos		Leitos UTI	
	Adulto	Pediátrico	Adulto	Pediátrico
Leitos existentes	627	114	264	12
Casos confirmados	240	4	221	1
Casos suspeitos	123	9	33	0
Taxa de ocupação	363 (58%)	13 (11%)	254 (96%)	1 (8%)

Fonte: CORE, Central de Regulação de Campo Grande, Central de Regulação de Dourados, CNES e Resolução 119 CIB/MS, Dez/2020
*Dados sujeitos a alterações pelos municípios.

► Ocupação de leitos privados por COVID-19

	Leitos clínicos		Leitos UTI	
	Adulto	Pediátrico	Adulto	Pediátrico
Leitos existentes	306	20	126	7
Casos confirmados	127	0	96	0
Casos suspeitos	48	1	22	0
Taxa de ocupação	175 (57%)	1 (5%)	118 (94%)	0 (0%)

Fonte: CORE, Central de Regulação de Campo Grande, Central de Regulação de Dourados, CNES e Resolução 119 CIB/MS, Dez/2020
*Dados sujeitos a alterações pelos municípios.

$$\text{Taxa de ocupação (\%)} = \frac{\text{casos confirmados} + \text{casos suspeitos de COVID-19}}{\text{leitos existentes}}$$

► Ocupação de Leitos Hospitalares

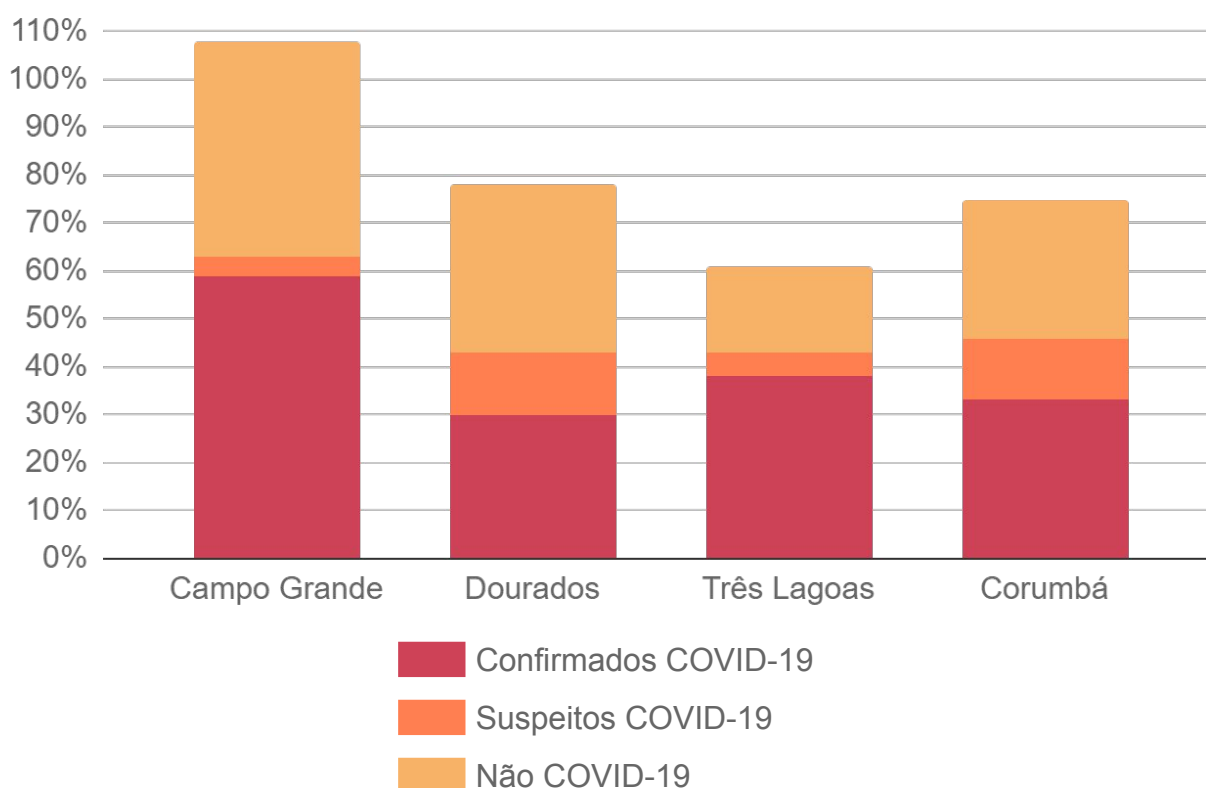
► Ocupação de leitos UTI SUS por macrorregião de internação

	Leitos UTI SUS Ofertados Global ¹	Confirmados COVID-19	Suspeitos COVID-19	Não COVID-19 ²	Ocupação Global ³
Macrorregião Campo Grande	267	59%	4%	45%	108%
Macrorregião Dourados	134	30%	13%	35%	78%
Macrorregião Três Lagoas	40	38%	5%	18%	61%
Macrorregião Corumbá	24	33%	13%	29%	75%

1) Global: representa todos os leitos UTI, incluindo leitos UTI para COVID-19 e UTI geral.

2) Não COVID-19: representa os leitos UTI geral + leitos UTI para COVID-19 que possuem pacientes internados por outros agravos.

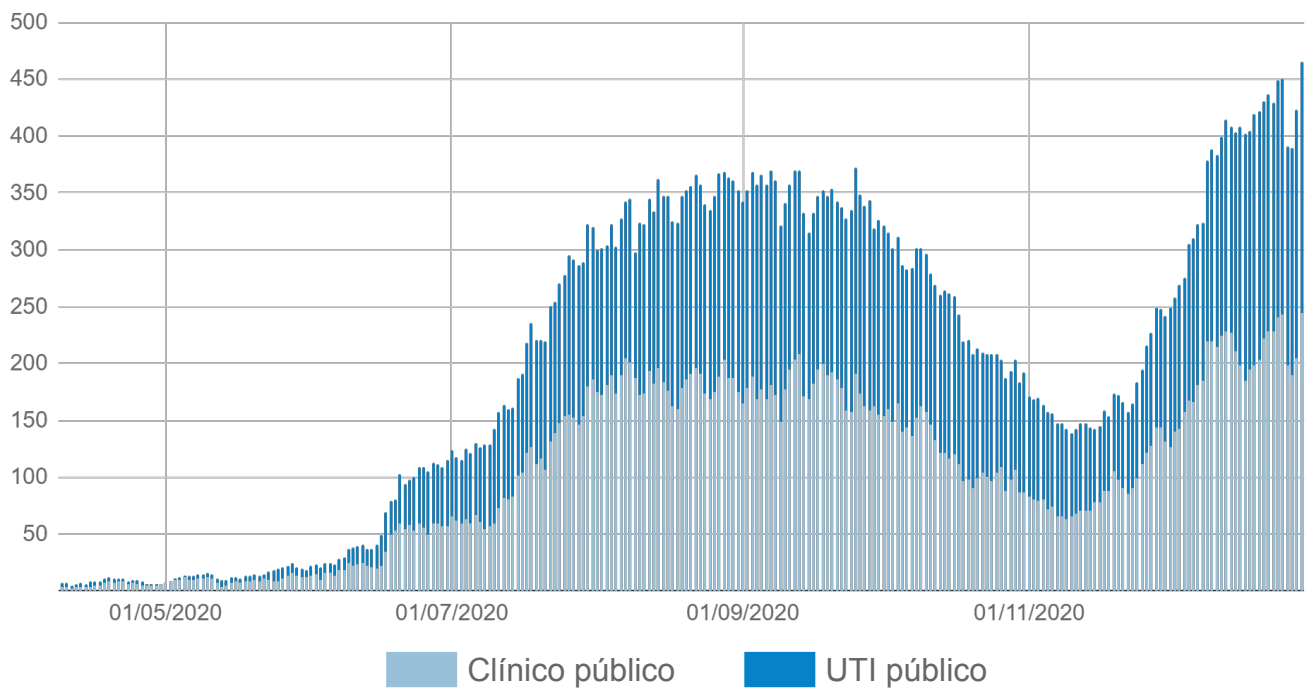
3) O excedente da capacidade, quando houver, representa pacientes em leitos COVID-19 ainda não habilitados pelo SUS, mantidos pelas secretarias municipais e estadual de saúde.



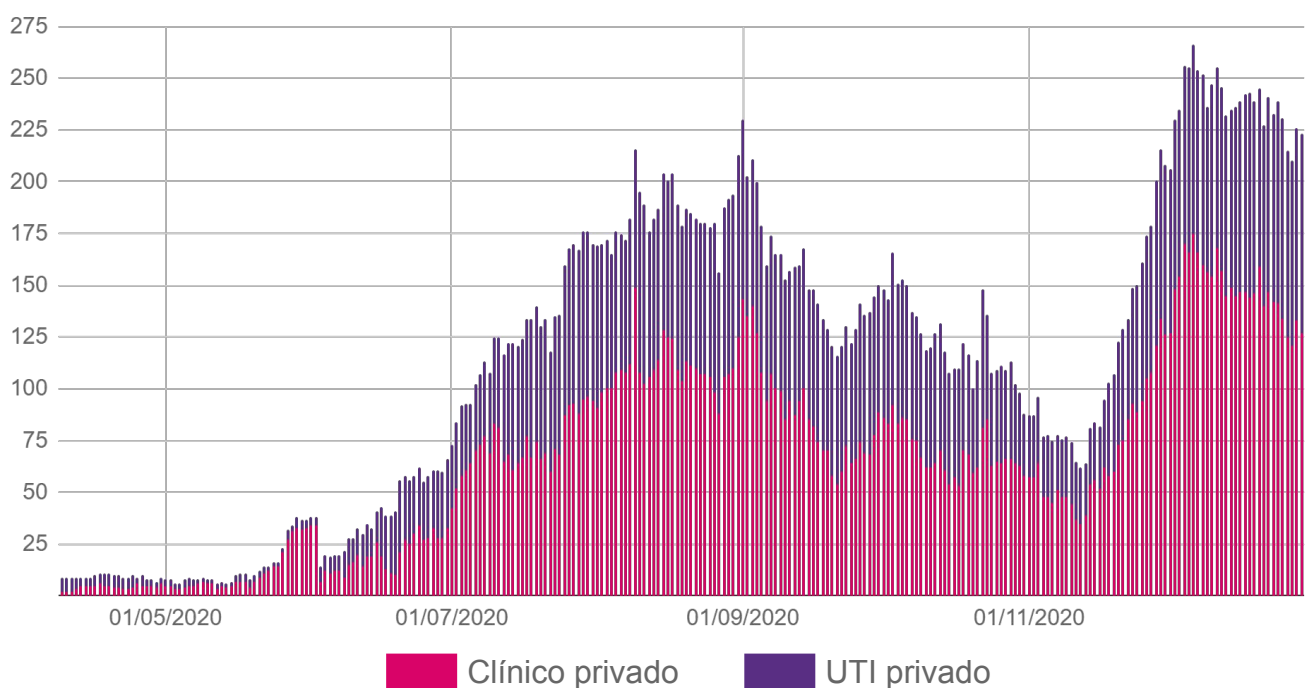
Fonte: CORE, Central de Regulação de Campo Grande, Central de Regulação de Dourados, CNES e Resolução 125 CIB/MS, Dez/2020
*Dados sujeitos a alterações pelos municípios.

▶ Ocupação de Leitos Hospitalares

▶ Evolução da ocupação de leitos públicos



▶ Evolução da ocupação de leitos privados



Fonte: SES / MS

*Dados sujeitos a alterações pelos municípios.

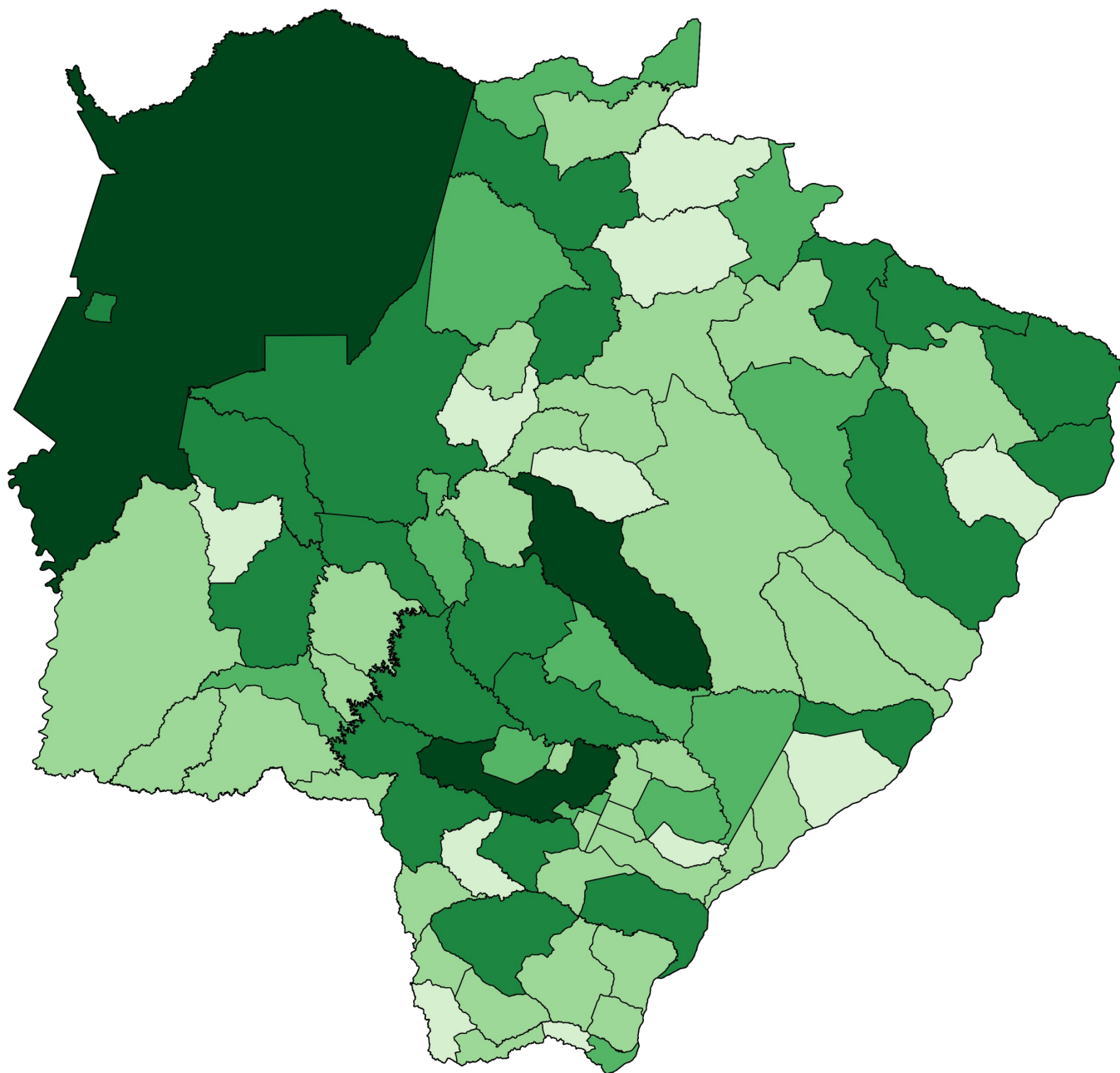
► Frequência e Distribuição dos Casos Confirmados

► Em ordem decrescente de casos confirmados

		Município	Casos	%
		Mato Grosso do Sul	130.850	100%
1	=	Campo Grande	59.687	45,6%
2	=	Dourados	13.444	10,3%
3	=	Corumbá	6.535	5,0%
4	=	Três Lagoas	4.246	3,2%
5	=	Aquidauana	2.649	2,0%
6	=	Sidrolândia	2.459	1,9%
7	=	Ponta Porã	2.350	1,8%
8	=	Naviraí	2.277	1,7%
9	=	Maracaju	1.965	1,5%
10	=	Chapadão do Sul	1.727	1,3%
11	=	Rio Brilhante	1.686	1,3%
12	=	São Gabriel do Oeste	1.658	1,3%
13	=	Miranda	1.527	1,2%
14	=	Bataguassu	1.311	1,0%
15	=	Ladário	1.249	1,0%
16	=	Caarapó	1.238	0,9%
17	=	Paranaíba	1.184	0,9%
18	=	Cassilândia	1.162	0,9%
19	=	Aparecida do Taboado	1.117	0,9%
20	▲	Bonito	1.094	0,8%
21	▼	Amambai	1.087	0,8%
22	=	Coxim	1.068	0,8%
23	=	Anastácio	1.057	0,8%
24	=	Fátima do Sul	997	0,8%
25	=	Nova Andradina	827	0,6%
26	=	Costa Rica	772	0,6%
27	=	Nova Alvorada do Sul	690	0,5%
28	=	Dois Irmãos do Buriti	654	0,5%
29	=	Itaporã	611	0,5%
30	=	Ivinhema	598	0,5%
31	=	Sonora	579	0,4%
32	=	Água Clara	559	0,4%
33	=	Mundo Novo	551	0,4%
34	▲	Rio Verde de Mato Grosso	509	0,4%
35	▼	Jardim	508	0,4%
36	=	Terenos	492	0,4%
37	=	Porto Murtinho	470	0,4%
38	▲	Iguatemi	433	0,3%
39	▼	Itaquiraí	429	0,3%

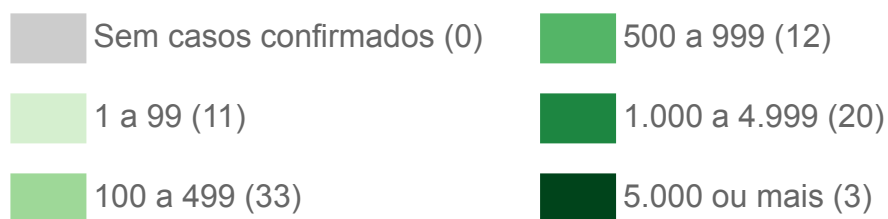
		Município	Casos	%
39	=	Nioaque	429	0,3%
40	=	Guia Lopes da Laguna	428	0,3%
41	▲	Ribas do Rio Pardo	379	0,3%
42	▲	Tacuru	361	0,3%
43	▲	Deodápolis	330	0,3%
44	▲	Glória de Dourados	317	0,2%
45	=	Batayporã	314	0,2%
46	▲	Coronel Sapucaia	284	0,2%
47	▲	Vicentina	260	0,2%
48	▲	Juti	243	0,2%
49	▲	Sete Quedas	220	0,2%
50	▲	Rio Negro	212	0,2%
51	=	Aral Moreira	211	0,2%
52	▲	Angélica	209	0,2%
52	▲	Camapuã	209	0,2%
52	=	Eldorado	209	0,2%
53	▲	Rochedo	207	0,2%
54	▼	Douradina	206	0,2%
55	=	Jateí	202	0,2%
56	▼	Bandeirantes	196	0,1%
57	=	Inocência	167	0,1%
58	▼	Brasilândia	163	0,1%
59	▼	Bela Vista	142	0,1%
60	▲	Pedro Gomes	134	0,1%
61	▼	Paraíso das Águas	132	0,1%
62	=	Antônio João	127	0,1%
62	▼	Taquarussu	127	0,1%
63	=	Santa Rita do Pardo	115	0,1%
64	▲	Caracol	109	0,1%
65	▼	Jaraguari	96	0,1%
66	▼	Corguinho	93	0,1%
67	▲	Anaurilândia	86	0,1%
68	▼	Bodoquena	83	0,1%
69	▼	Paranhos	82	0,1%
70	=	Laguna Carapã	80	0,1%
71	▼	Selvíria	79	0,1%
72	▼	Figueirão	52	< 0,1%
73	▼	Alcinópolis	45	< 0,1%
74	▼	Novo Horizonte do Sul	34	< 0,1%
75	▼	Japorã	22	< 0,1%

► Distribuição Espacial dos Casos Confirmados



Fonte: SES / MS

*Dados sujeitos a alterações pelos municípios.



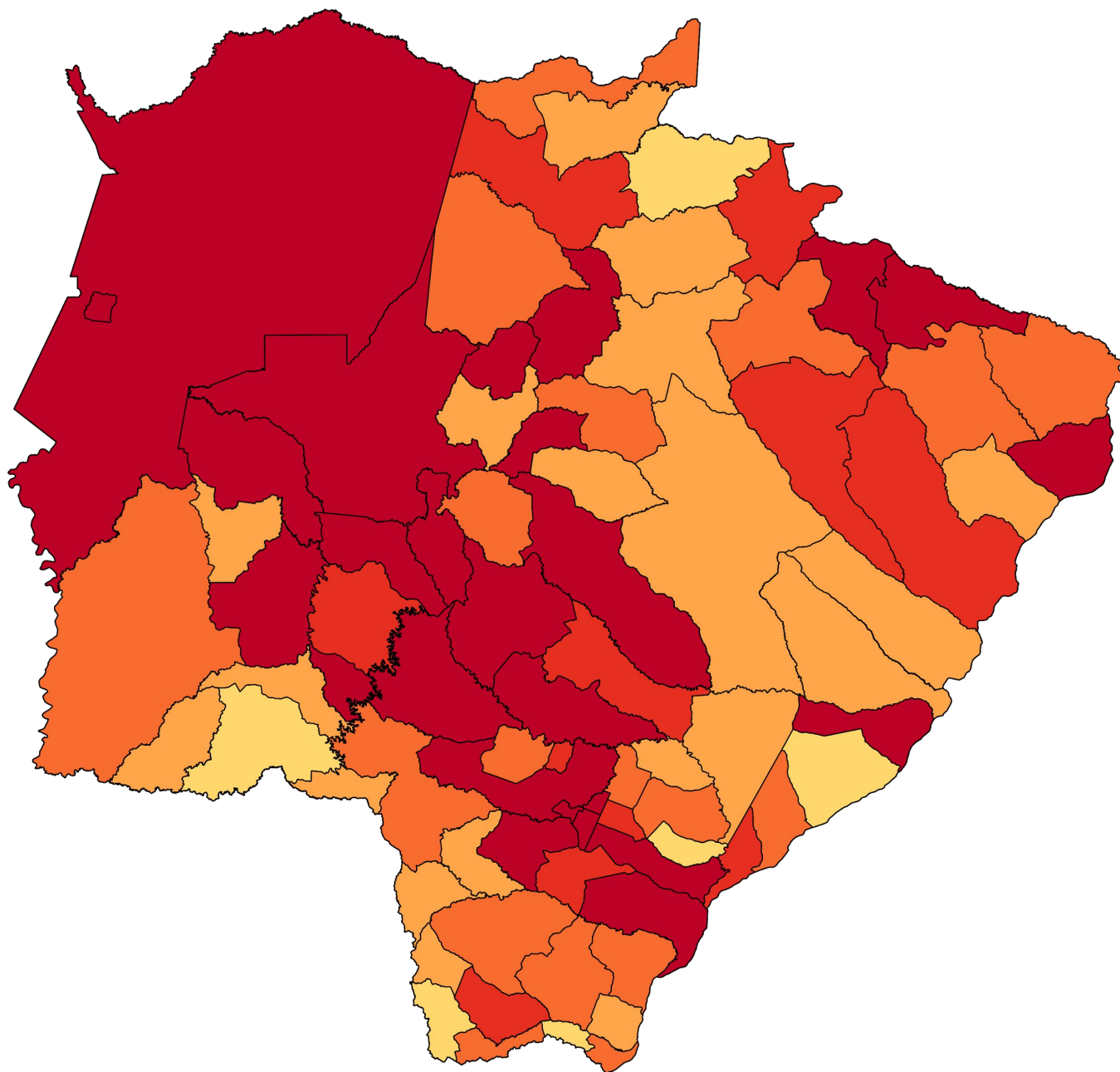
► Incidência dos Casos Confirmados

► Por 100 mil habitantes em ordem decrescente

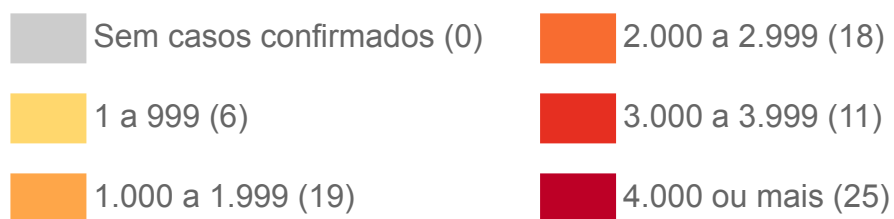
		Município	Incidência
		Mato Grosso do Sul	4.658
1	=	Chapadão do Sul	6.677
2	=	Campo Grande	6.587
3	=	São Gabriel do Oeste	6.091
4	=	Dourados	5.962
5	=	Corumbá	5.832
6	=	Dois Irmãos do Buriti	5.703
7	=	Bataguassu	5.621
8	=	Aquidauana	5.515
9	=	Miranda	5.411
10	=	Cassilândia	5.281
11	=	Ladário	5.272
12	=	Fátima do Sul	5.201
13	▲	Jateí	5.024
14	▼	Bonito	4.930
15	▲	Rio Negro	4.423
16	▼	Rio Brilhante	4.415
17	=	Guia Lopes da Laguna	4.357
18	=	Aparecida do Taboado	4.285
19	▲	Vicentina	4.256
20	▼	Anastácio	4.188
21	=	Sidrolândia	4.151
22	▲	Maracaju	4.092
23	▼	Naviraí	4.089
24	=	Rochedo	4.076
25	=	Caarapó	4.047
26	=	Costa Rica	3.651
27	=	Juti	3.580
28	=	Água Clara	3.543
29	▼	Taquarussu	3.540
30	▼	Douradina	3.448
31	▼	Três Lagoas	3.444
32	▼	Coxim	3.192
33	▲	Glória de Dourados	3.186
34	▼	Nioaque	3.095
35	▼	Tacuru	3.092
36	▼	Nova Alvorada do Sul	3.076
37	▼	Mundo Novo	2.983
38	▼	Sonora	2.936
39	=	Paranaíba	2.801

		Município	Incidência
40	▼	Batayporã	2.767
41	▼	Amambai	2.729
42	▼	Porto Murtinho	2.717
43	▼	Bandeirantes	2.697
44	▼	Iguatemi	2.677
45	=	Ivinhema	2.574
46	=	Rio Verde de Mato Grosso	2.548
47	▼	Deodápolis	2.542
48	▼	Ponta Porã	2.502
49	▼	Itaporã	2.428
50	▼	Paraíso das Águas	2.335
51	▼	Terenos	2.209
52	▼	Inocência	2.201
53	=	Sete Quedas	2.043
54	▼	Itaquiraí	2.007
55	▼	Jardim	1.936
56	▼	Angélica	1.912
57	▼	Coronel Sapucaia	1.850
58	▲	Caracol	1.763
59	=	Pedro Gomes	1.758
60	▼	Aral Moreira	1.711
61	▲	Figueirão	1.700
62	▼	Eldorado	1.685
63	▼	Corguinho	1.536
64	▲	Camapuã	1.526
65	▼	Ribas do Rio Pardo	1.518
66	▼	Nova Andradina	1.498
67	▲	Santa Rita do Pardo	1.456
68	▼	Antônio João	1.408
69	▼	Brasilândia	1.375
70	▼	Jaraguari	1.321
71	▼	Selvíria	1.208
72	=	Laguna Carapã	1.078
73	▼	Bodoquena	1.059
74	▼	Anaurilândia	948
75	▼	Novo Horizonte do Sul	923
76	▼	Alcinópolis	831
77	▼	Bela Vista	574
78	▼	Paranhos	569
79	▼	Japorã	238

► Distribuição Espacial por Incidência



Fonte: SES / MS, IBGE (população estimada 2020)
*Dados sujeitos a alterações pelos municípios.



► Últimos Óbitos por COVID-19

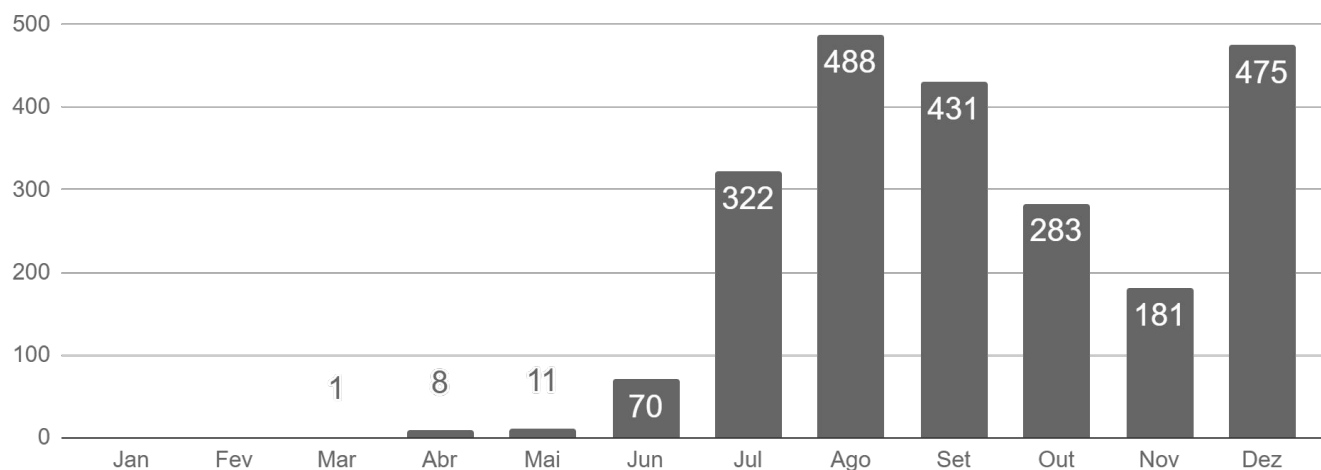
	Município de Residência	Sexo	Idade	Data de Notificação	Data do Óbito	Comorbidades
2.246	Rio Brilhante	F	59	22/12/2020	26/12/2020	Diabetes
2.247	Campo Grande	F	52	26/12/2020	26/12/2020	Doença cardiovascular crônica, diabetes
2.248	Campo Grande	M	73	15/12/2020	22/12/2020	Doença cardiovascular crônica, diabetes, hipertensão
2.249	Chapadão do Sul	M	87	14/12/2020	26/12/2020	Doença cardiovascular crônica
2.250	Ladário	M	77	17/12/2020	26/12/2020	Diabetes, hipertensão
2.251	Corumbá	M	97	20/12/2020	28/12/2020	Nada relatado
2.252	Rio Verde de Mato Grosso	F	61	18/12/2020	20/12/2020	Nada relatado
2.253	Dourados	M	31	26/12/2020	28/12/2020	Doença cardiovascular, doença neurológica crônica
2.254	Ponta Porã	M	81	22/12/2020	28/12/2020	Doença cardiovascular crônica, diabetes
2.255	Campo Grande	M	78	25/11/2020	28/12/2020	Doença cardiovascular crônica, diabetes, obesidade, hipertensão
2.256	Maracaju	F	47	05/12/2020	23/12/2020	Doença cardiovascular crônica, diabetes, obesidade, hipertensão
2.257	Três Lagoas	F	87	28/12/2020	28/12/2020	Acamada, desnutrição
2.258	Miranda	M	48	14/12/2020	27/12/2020	Doença cardiovascular crônica, diabetes, obesidade
2.259	Campo Grande	M	48	07/12/2020	27/12/2020	Doença cardiovascular crônica, diabetes, hipertensão
2.260	Campo Grande	F	70	23/11/2020	25/12/2020	Diabetes, pneumopatia crônica
2.261	Campo Grande	M	85	09/12/2020	28/12/2020	Doença cardiovascular crônica, hipertensão
2.262	Campo Grande	M	70	01/12/2020	28/12/2020	Diabetes, pneumopatia crônica
2.263	Campo Grande	F	68	08/12/2020	27/12/2020	Doença cardiovascular crônica, diabetes, hipertensão
2.264	São Gabriel do Oeste	M	58	10/12/2020	26/12/2020	Doença cardiovascular crônica, diabetes, hipertensão
2.265	Campo Grande	F	72	21/12/2020	27/12/2020	Doença cardiovascular crônica, diabetes, hipertensão
2.266	Bonito	M	82	06/12/2020	28/12/2020	Doença cardiovascular crônica
2.267	Coxim	F	62	18/12/2020	26/12/2020	Doença cardiovascular crônica, hipertensão, depressão
2.268	Campo Grande	M	61	26/12/2020	28/12/2020	Imunodeficiência/imunodepressão, doença cardiovascular crônica

▶ Últimos Óbitos por COVID-19

	Município de Residência	Sexo	Idade	Data de Notificação	Data do Óbito	Comorbidades
2.269	Campo Grande	M	86	17/12/2020	27/12/2020	Doença cardiovascular crônica, diabetes, obesidade, hipertensão
2.270	Três Lagoas	M	62	22/12/2020	24/12/2020	Pneumopatia crônica

▶ Óbitos por COVID-19 em Mato Grosso do Sul

▶ Mês de ocorrência



▶ Macrorregião de residência

Campo Grande	Dourados	Três Lagoas	Corumbá
1.450 (64,6%)	441 (19,6%)	157 (7,0%)	222 (9,9%)

▶ Município de residência em ordem decrescente de frequência

$$\text{Taxa de letalidade (\%)} = \frac{\text{óbitos}}{\text{casos confirmados}}$$

$$\text{Taxa de mortalidade} = \frac{\text{óbitos}}{\text{população}} \times 100 \text{ mil}$$

	Município	Óbitos	Distribuição	Letalidade	Mortalidade
	Mato Grosso do Sul	2.270	100%	1,7%	80,8
1	= Campo Grande	1.031	45,4%	1,7%	113,8
2	= Corumbá	190	8,4%	2,9%	169,6
3	= Dourados	153	6,7%	1,1%	67,9
4	= Aquidauana	73	3,2%	2,8%	152,0
5	= Três Lagoas	59	2,6%	1,4%	47,9
6	= Ponta Porã	50	2,2%	2,1%	53,2
7	= Naviraí	45	2,0%	2,0%	80,8
8	= Miranda	39	1,7%	2,6%	138,2
9	= Ladário	32	1,4%	2,6%	135,1
10	▼ Sidrolândia	31	1,4%	1,3%	52,3

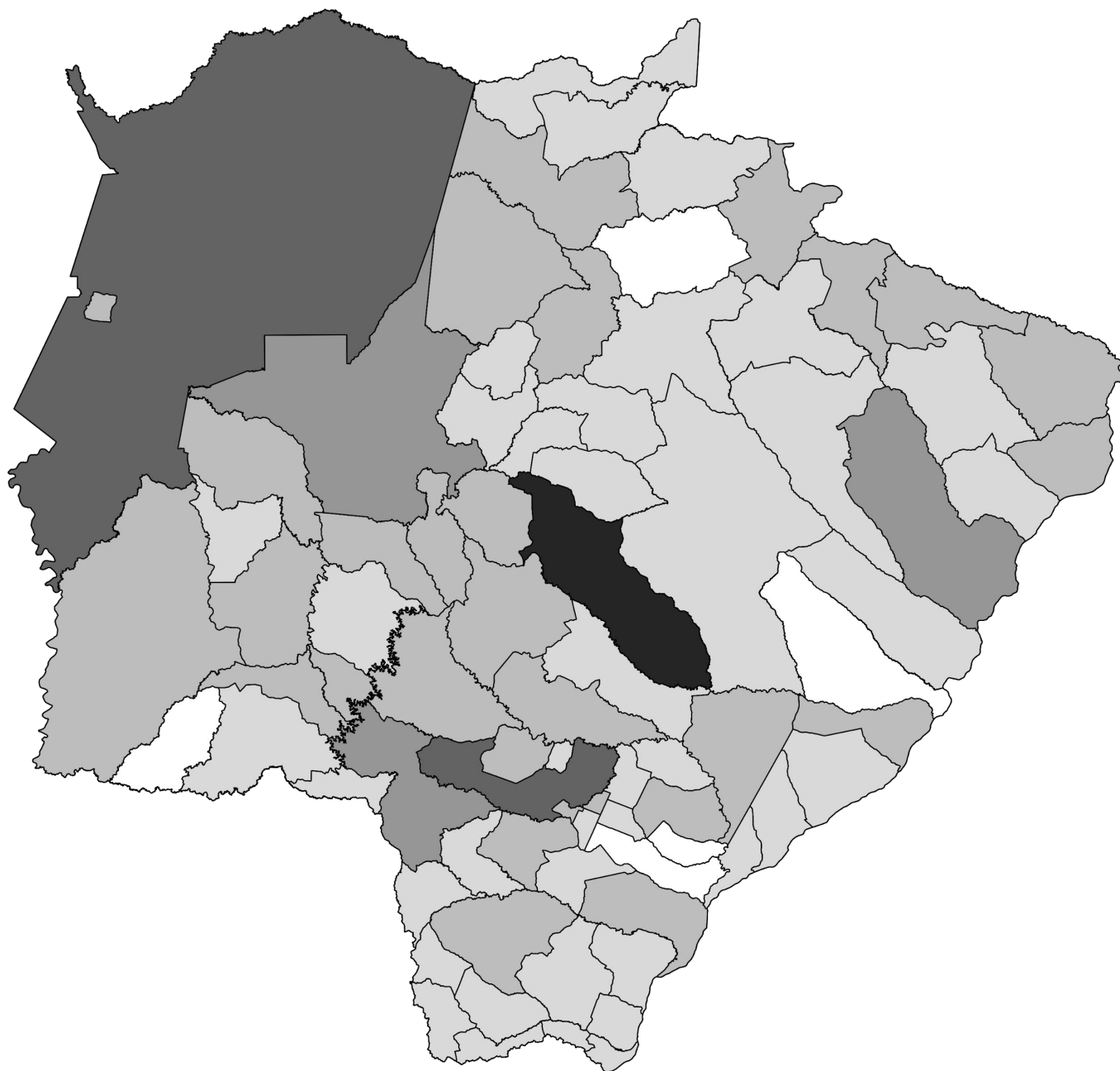
▶ Óbitos por COVID-19 em Mato Grosso do Sul

		Município	Óbitos	Distribuição	Letalidade	Mortalidade
11	▼	Cassilândia	30	1,3%	2,6%	136,4
12	▼	Anastácio	27	1,2%	2,6%	107,0
13	▼	Paranaíba	26	1,1%	2,2%	61,5
14	▼	Coxim	23	1,0%	2,2%	68,7
14	▼	São Gabriel do Oeste	23	1,0%	1,4%	84,5
15	▼	Rio Verde de Mato Grosso	22	1,0%	4,3%	110,1
16	▼	Fátima do Sul	21	0,9%	2,1%	109,5
17	▼	Aparecida do Taboado	20	0,9%	1,8%	76,7
17	▼	Rio Brilhante	20	0,9%	1,2%	52,4
18	▼	Nova Andradina	19	0,8%	2,3%	34,4
19	▼	Amambai	18	0,8%	1,7%	45,2
19	▼	Jardim	18	0,8%	3,5%	68,6
20	▼	Chapadão do Sul	17	0,7%	1,0%	65,7
20	▼	Maracaju	17	0,7%	0,9%	35,4
21	▼	Bonito	15	0,7%	1,4%	67,6
22	▼	Costa Rica	14	0,6%	1,8%	66,2
22	▼	Terenos	14	0,6%	2,8%	62,9
23	▼	Ivinhema	13	0,6%	2,2%	56,0
23	▼	Porto Murtinho	13	0,6%	2,8%	75,2
24	▼	Caarapó	12	0,5%	1,0%	39,2
25	▼	Itaporã	11	0,5%	1,8%	43,7
26	▼	Bataguassu	10	0,4%	0,8%	42,9
26	▼	Dois Irmãos do Buriti	10	0,4%	1,5%	87,2
26	▼	Guia Lopes da Laguna	10	0,4%	2,3%	101,8
27	▼	Itaquiraí	9	0,4%	2,1%	42,1
28	▼	Nova Alvorada do Sul	8	0,4%	1,2%	35,7
29	▼	Vicentina	7	0,3%	2,7%	114,6
30	▼	Glória de Dourados	6	0,3%	1,9%	60,3
30	▼	Mundo Novo	6	0,3%	1,1%	32,5
30	▼	Nioaque	6	0,3%	1,4%	43,3
31	▼	Angélica	5	0,2%	2,4%	45,7
31	▼	Aral Moreira	5	0,2%	2,4%	40,5
31	▼	Batayporã	5	0,2%	1,6%	44,1
31	▼	Bela Vista	5	0,2%	3,5%	20,2
31	▼	Camapuã	5	0,2%	2,4%	36,5

▶ Óbitos por COVID-19 em Mato Grosso do Sul

		Município	Óbitos	Distribuição	Letalidade	Mortalidade
31	▼	Coronel Sapucaia	5	0,2%	1,8%	32,6
31	▼	Sonora	5	0,2%	0,9%	25,4
32	▼	Água Clara	4	0,2%	0,7%	25,4
32	▼	Antônio João	4	0,2%	3,1%	44,3
32	▼	Bandeirantes	4	0,2%	2,0%	55,1
32	▼	Brasilândia	4	0,2%	2,5%	33,7
32	▼	Iguatemi	4	0,2%	0,9%	24,7
32	▼	Paraíso das Águas	4	0,2%	3,0%	70,7
32	▼	Ribas do Rio Pardo	4	0,2%	1,1%	16,0
32	▼	Rio Negro	4	0,2%	1,9%	83,5
32	▼	Sete Quedas	4	0,2%	1,8%	37,1
33	▼	Deodópolis	3	0,1%	0,9%	23,1
33	▼	Douradina	3	0,1%	1,5%	50,2
33	▼	Inocência	3	0,1%	1,8%	39,5
34	▼	Alcinópolis	2	0,1%	4,4%	36,9
34	▼	Anaurilândia	2	0,1%	2,3%	22,0
34	▼	Japorã	2	0,1%	9,1%	21,6
34	▼	Paranhos	2	0,1%	2,4%	13,9
34	▼	Pedro Gomes	2	0,1%	1,5%	26,2
34	▼	Tacuru	2	0,1%	0,6%	17,1
34	▼	Taquarussu	2	0,1%	1,6%	55,7
35	▼	Bodoquena	1	< 0,1%	1,2%	12,8
35	▼	Corguinho	1	< 0,1%	1,1%	16,5
35	▼	Eldorado	1	< 0,1%	0,5%	8,1
35	▼	Jaraguari	1	< 0,1%	1,0%	13,8
35	▼	Juti	1	< 0,1%	0,4%	14,7
35	▼	Laguna Carapã	1	< 0,1%	1,3%	13,5
35	▼	Rochedo	1	< 0,1%	0,5%	19,7
35	▼	Selvíria	1	< 0,1%	1,3%	15,3

► Distribuição Espacial dos Óbitos por COVID-19



Fonte: SES / MS

*Dados sujeitos a alterações pelos municípios.

□ Sem óbitos (5)

□ 1 a 9 (40)

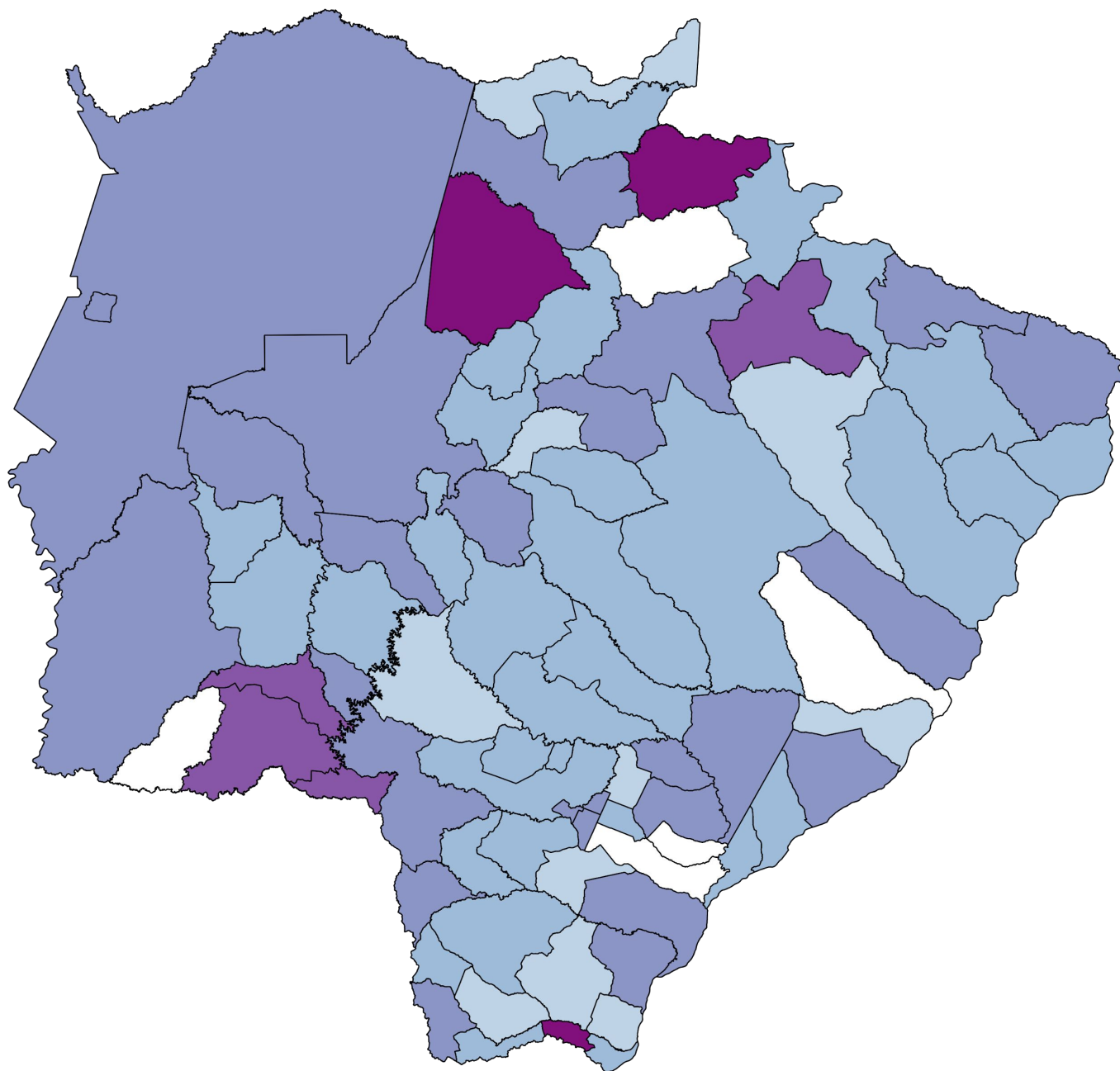
□ 10 a 49 (28)

□ 50 a 99 (3)

□ 100 a 199 (2)

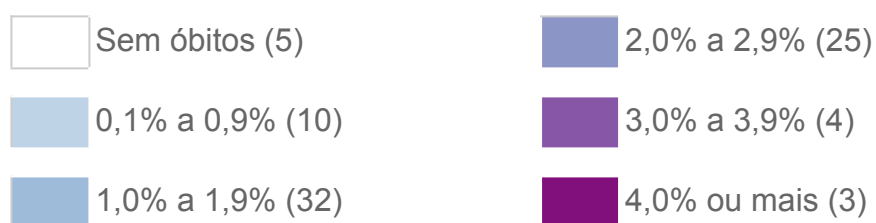
□ 200 ou mais (1)

► Distribuição Espacial da Letalidade por COVID-19



Fonte: SES / MS

*Dados sujeitos a alterações pelos municípios.



► Perfil dos Óbitos por COVID-19

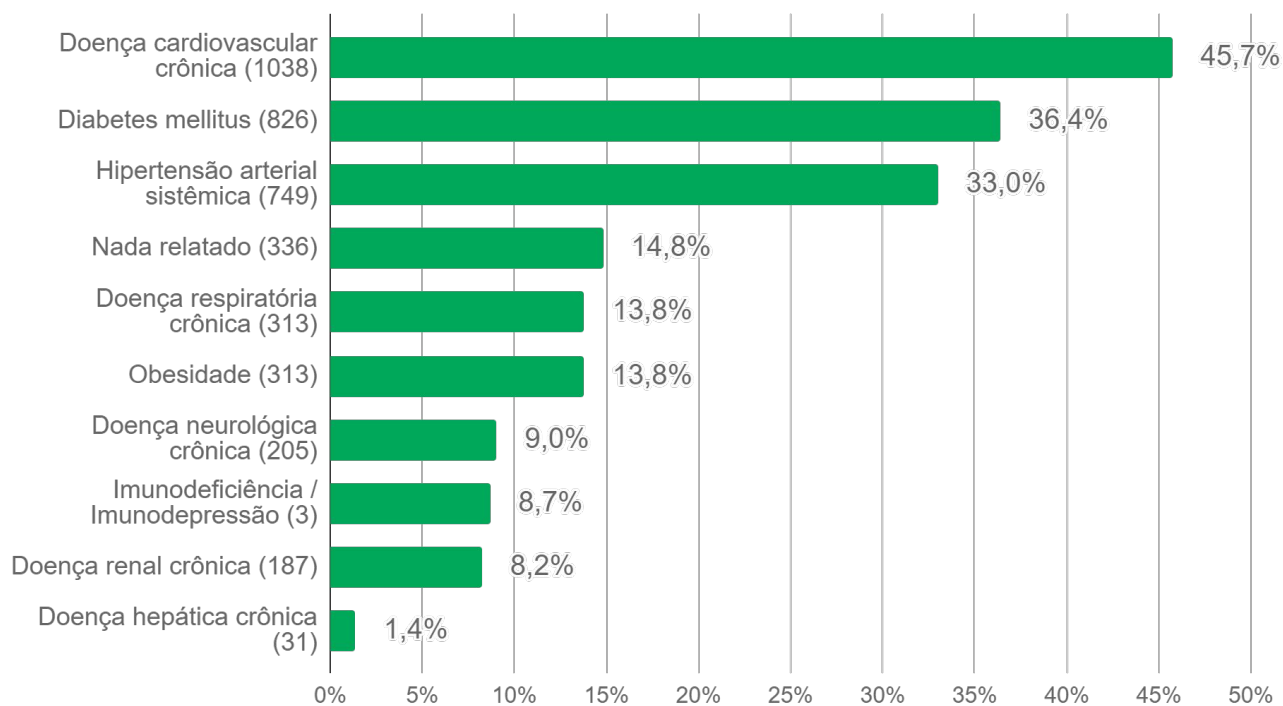
► Sexo



Fonte: SES / MS

*Dados sujeitos a alterações pelos municípios.

► Comorbidades

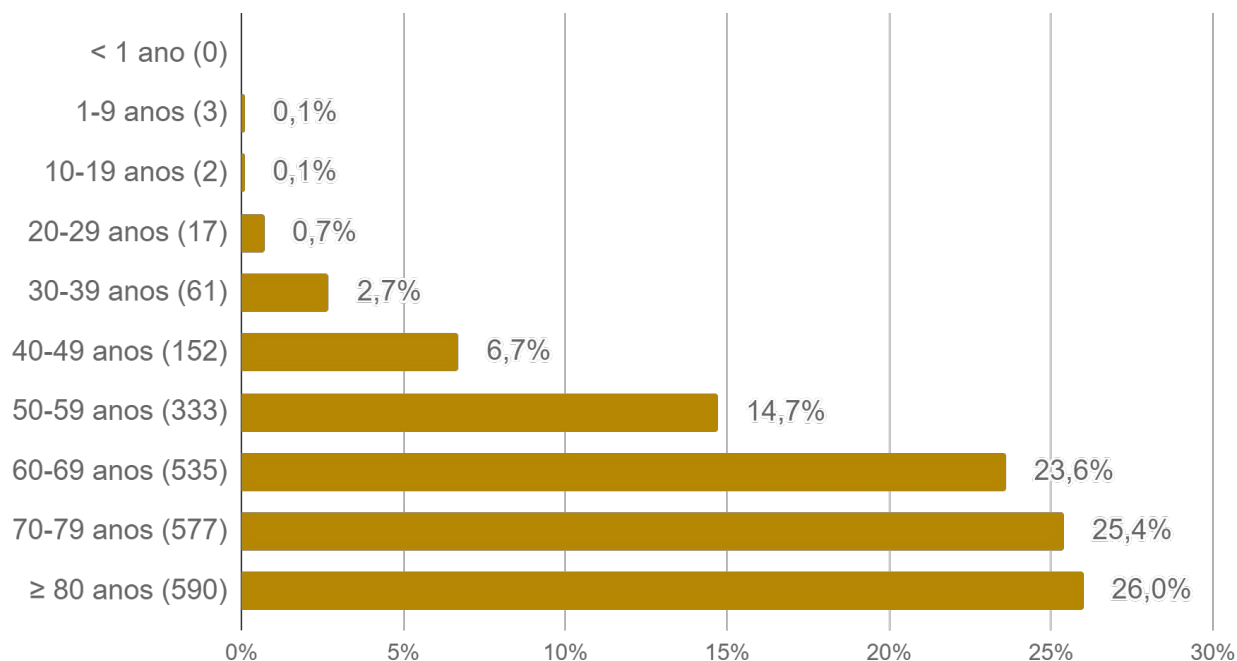


Fonte: SES / MS

*Dados sujeitos a alterações pelos municípios.

► Perfil dos Óbitos por COVID-19

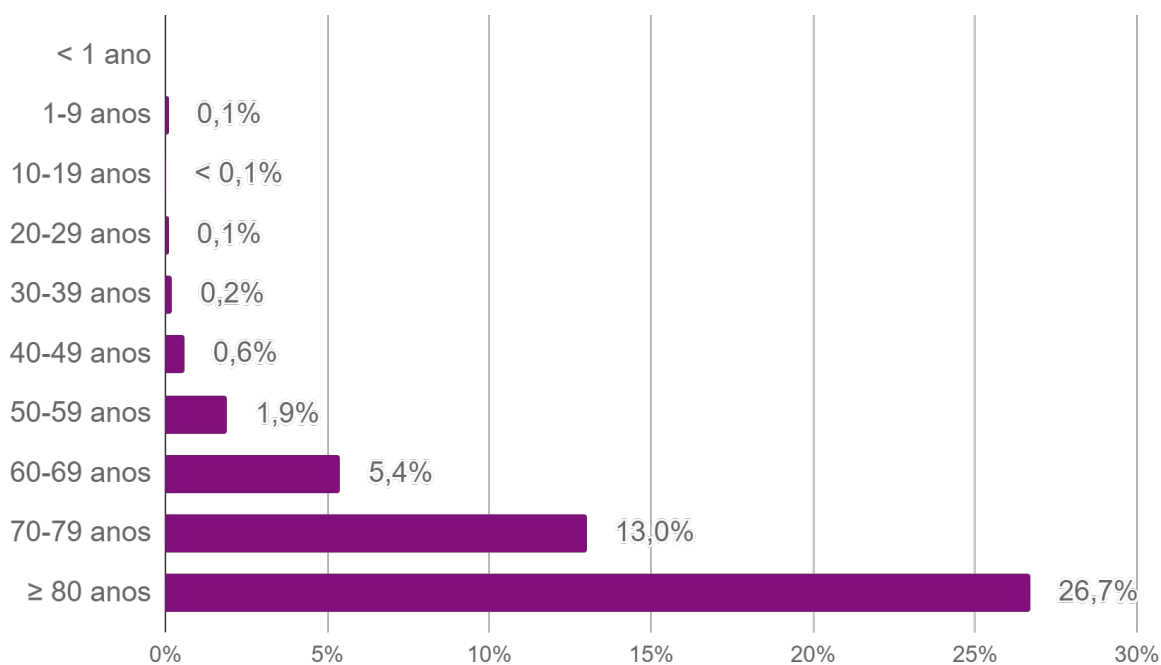
► Faixa etária



Fonte: SES / MS

*Dados sujeitos a alterações pelos municípios.

► Letalidade por faixa etária



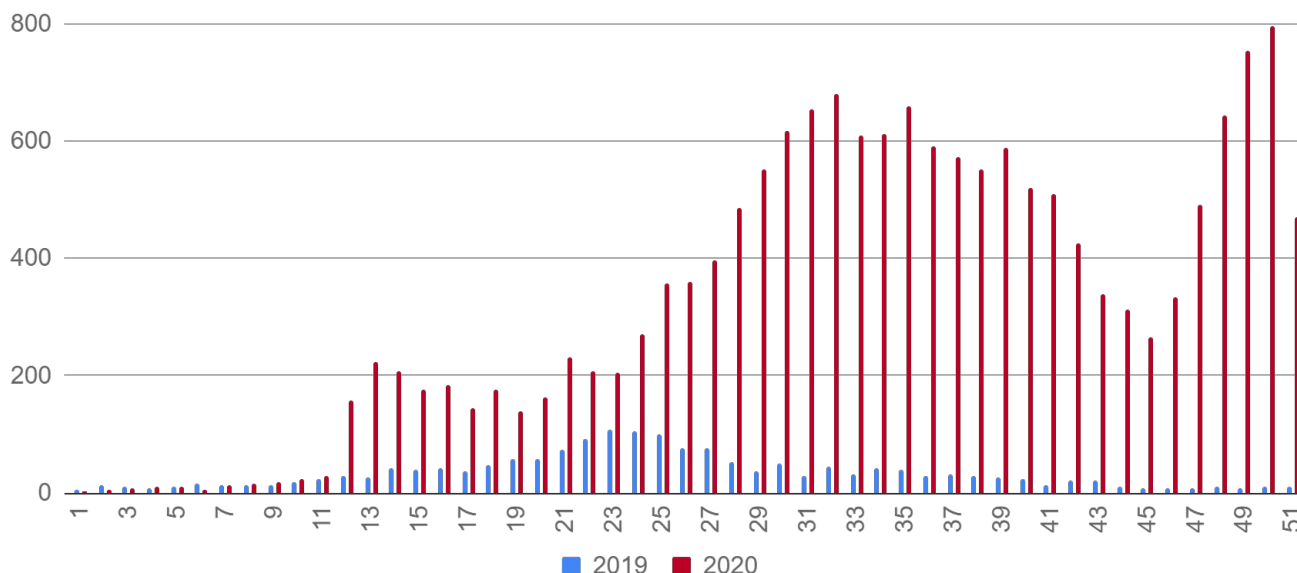
Fonte: SES / MS

*Dados sujeitos a alterações pelos municípios.

► SRAG em Mato Grosso do Sul

A Síndrome Respiratória Aguda Grave (SRAG) é uma condição clínica na qual o indivíduo apresenta um ou mais sinais de agravamento da síndrome gripal (SG). Entre os principais agentes etiológicos que contribuem para que o paciente evolua para uma SRAG, estão os vírus da influenza, vírus sincicial respiratório, adenovírus, coronavírus, entre outros; do mesmo modo que outros agentes etiológicos como diversas bactérias, leishmaniose, leptospirose, etc.

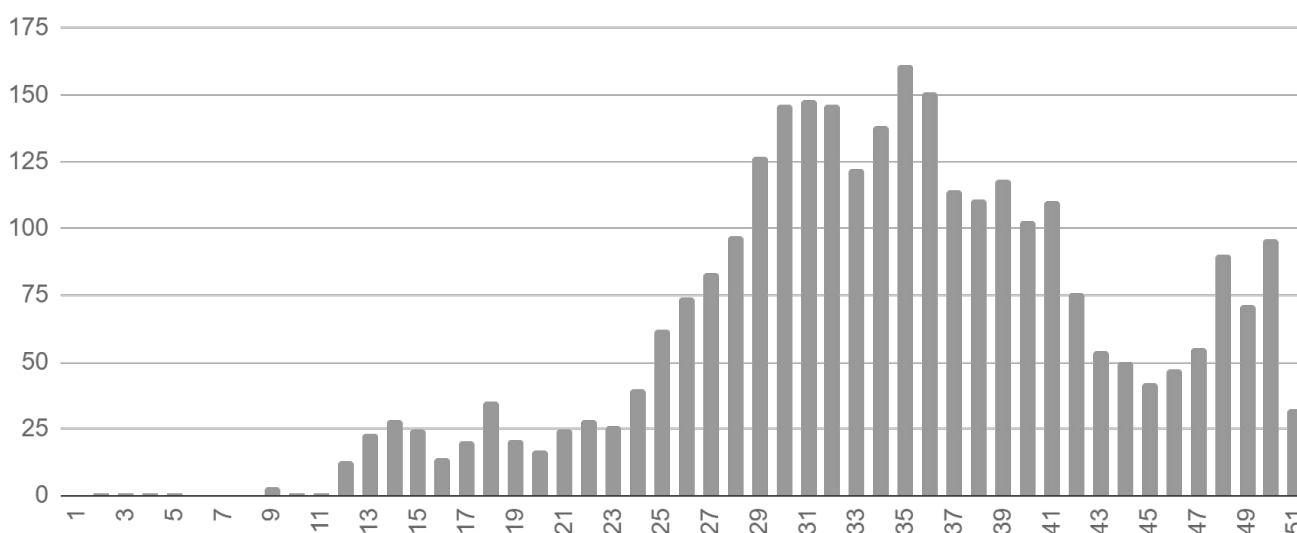
► Notificações de SRAG por semana epidemiológica



Fonte: SIVEP Gripe

*Dados sujeitos a alterações pelos municípios.

► Óbitos por SRAG¹ notificados por semana epidemiológica



¹ Todos os óbitos por SRAG (ocorridos por diversos agentes etiológicos) são submetidos a testagem pelo LACEN para diagnóstico de: Influenza (A H1N1, A H3N2, Influenza B), COVID-19 e painel viral: metapneumovírus, adenovírus, rinovírus, parainfluenza 1, parainfluenza 2, parainfluenza 3, vírus sincicial respiratório.

Fonte: SIVEP Gripe

*Dados sujeitos a alterações pelos municípios.

► Medidas Importantes

- Para contenção da transmissibilidade do COVID-19, deverá ser adotada como medida não farmacológica o isolamento domiciliar da pessoa com sintomas respiratórios e das pessoas que residam no mesmo endereço, ainda que estejam assintomáticos, devendo permanecer em isolamento pelo período máximo de 14 (quatorze) dias.
- Considera-se pessoa com sintomas respiratórios, a apresentação de tosse seca, dor de garganta, ou dificuldade respiratória, acompanhada ou não de febre.
- Os indivíduos com febre e/ou sintomas respiratórios são aconselhados a usar a máscara. É importante lavar as mãos com água e sabão ou álcool em gel a 70% antes de colocar a máscara facial. Além disso, deve-se substituir a máscara por uma nova limpa e seca, assim que ela se tornar úmida.
- As pessoas com mais de 60 anos de idade, devem observar o distanciamento social, restringindo seus deslocamentos para realização de atividades estritamente necessárias, evitando transporte de utilização coletiva, viagens e eventos esportivos, artísticos, culturais, científicos, comerciais e religiosos e outros com concentração próxima de pessoas.

► Notificação

NOTIFICAÇÃO IMEDIATA: Todos os casos devem ser registrados por serviços públicos e privados, por meio do preenchimento da ficha de **SRAG HOSPITALIZADO - SIVEP GRIPE**, dentro das primeiras 24 horas a partir da suspeita clínica.

Inserem no SIVEP GRIPE: Aquidauana, Caarapó, Campo Grande, Chapadão do Sul, Corumbá, Costa Rica, Dois Irmãos do Buriti, Dourados, Fátima do Sul, Jardim, Maracaju, Naviraí, Nova Andradina, Paranaíba, Ponta Porã, São Gabriel do Oeste, Sidrolândia, Três Lagoas e Sonora.
Demais municípios enviam a ficha ao CIEVS.

Plantão CIEVS 24 horas: (67) 98477-3435
cievs.ms@hotmail.com

Plantão CIEVS Estadual

DISQUE-NOTIFICA

0800-647-1650

(67) 98477-3435 (ligações, SMS, WhatsApp - 24 horas)

(67) 3318-1823 (expediente)

E-NOTIFICA

cievs.ms@hotmail.com (24 horas)

cievs@saude.ms.gov.br (expediente)

ENDEREÇO

Avenida do Poeta Manoel de Barros, Bloco VII
CEP: 79.031-902 - Campo Grande / MS

Visite o painel interativo COVID-19 de Mato Grosso do Sul

<http://mais.saude.ms.gov.br/>

Governador do Estado de Mato Grosso do Sul	Reinaldo Azambuja Silva
Secretário de Estado de Saúde	Geraldo Resende Pereira
Secretária de Estado de Saúde Adjunta	Crhistine Cavalheiro Maymone Gonçalves
Diretoria de Vigilância em Saúde	Larissa Domingues Castilho
Coordenadoria do CIEVS Estadual	Karine Barbosa
Gerência Técnica de Influenza e Doenças Respiratórias	Lívia de Mello Maziero

Elaboração	Daniel Henrique Tsuha Fabrícia Carvalho Chagas Grazielli Rocha Romera Lívia de Mello Maziero
-------------------	---