

Boletim Epidemiológico

COVID-19

Agosto
2021

25

Vigilância em Saúde / Gerência Técnica de Influenza e Doenças Respiratórias

► Casos de COVID-19 em Mato Grosso do Sul

Casos notificados		Casos confirmados		Casos descartados	
1.028.768	100%	367.015	35,7%	659.646	64,1%

Amostras em análise		Casos sem encerramento nos sistemas pelos municípios	
265	0,0%	1.842	0,2%

Óbitos	Letalidade
9.308	2,5%

Fonte: SES / MS

*Dados sujeitos a alterações pelos municípios.

Os dados deste boletim epidemiológico foram extraídos das bases dos sistemas de informação oficiais do Ministério da Saúde, SIVEP Gripe e e-SUS VE, gerados às 15hs do dia 24/08/2021 e publicados neste boletim às 10:30hs de 25/08/2021.

▶ Pontos de Testagem Complementares

▶ Drive-Thru COVID-19 em Campo Grande (desativado)

	Testes	Negativos	Positivos	Taxa de positividade
RT-PCR	48.352	34.128	14.224	29,4%
Teste rápido	7.379	6.989	390	5,3%

▶ Drive-Thru COVID-19 em Dourados (desativado)

	Testes	Negativos	Positivos	Taxa de positividade
RT-PCR	16.631	11.229	5.402	32,5%
Teste rápido	12.849	10.212	2.637	20,5%

▶ Drive-Thru COVID-19 em Três Lagoas (desativado)

	Testes	Negativos	Positivos	Taxa de positividade
RT-PCR	10.815	7.685	3.130	28,9%
Teste rápido	7.599	6.487	1.112	14,6%

▶ Drive-Thru COVID-19 em Corumbá

	Testes	Negativos	Positivos	Taxa de positividade
RT-PCR	21.132	13.469	7.663	36,3%
Teste rápido	8.764	6.427	2.337	26,7%

▶ Escola Estadual Lucia Martins Coelho em Campo Grande (desativado)

	Testes	Negativos	Positivos	Taxa de positividade
Teste rápido	49.398	9.092	9.598	19,4%

Fonte: Corpo de Bombeiros Militar, LACEN / MS
*Dados sujeitos a alterações pelos municípios.

▶ Evolução dos Casos Confirmados

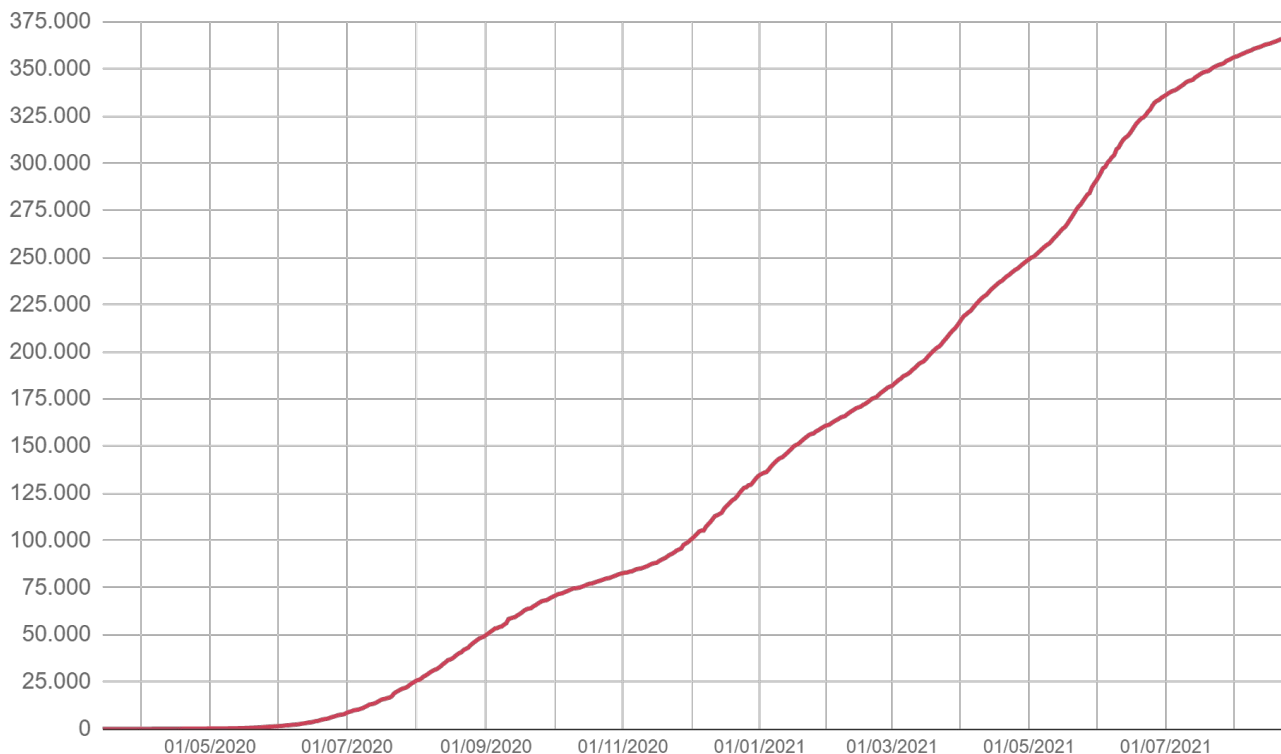
▶ Casos confirmados novos

Dia 24/08/2021	Dia 25/08/2021
366.637	367.015
Casos novos	Variação
+378	+0,1%

Fonte: SES / MS

*Dados sujeitos a alterações pelos municípios.

▶ Casos confirmados acumulados

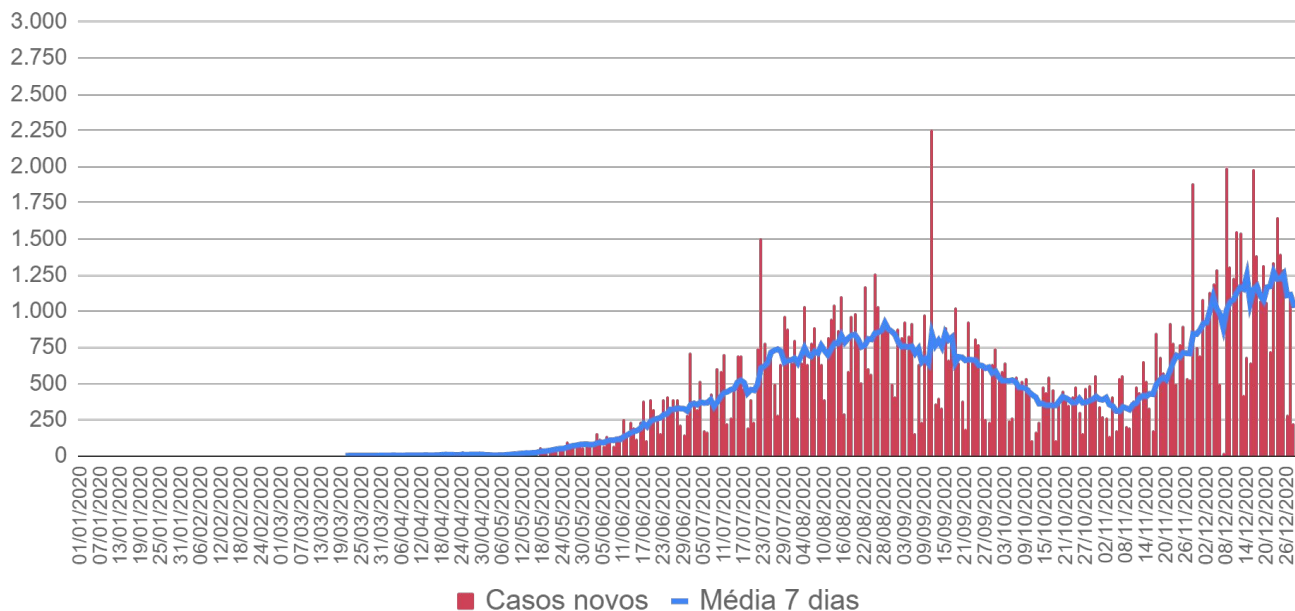


Fonte: SES / MS

*Dados sujeitos a alterações pelos municípios.

► Evolução dos Casos Confirmados

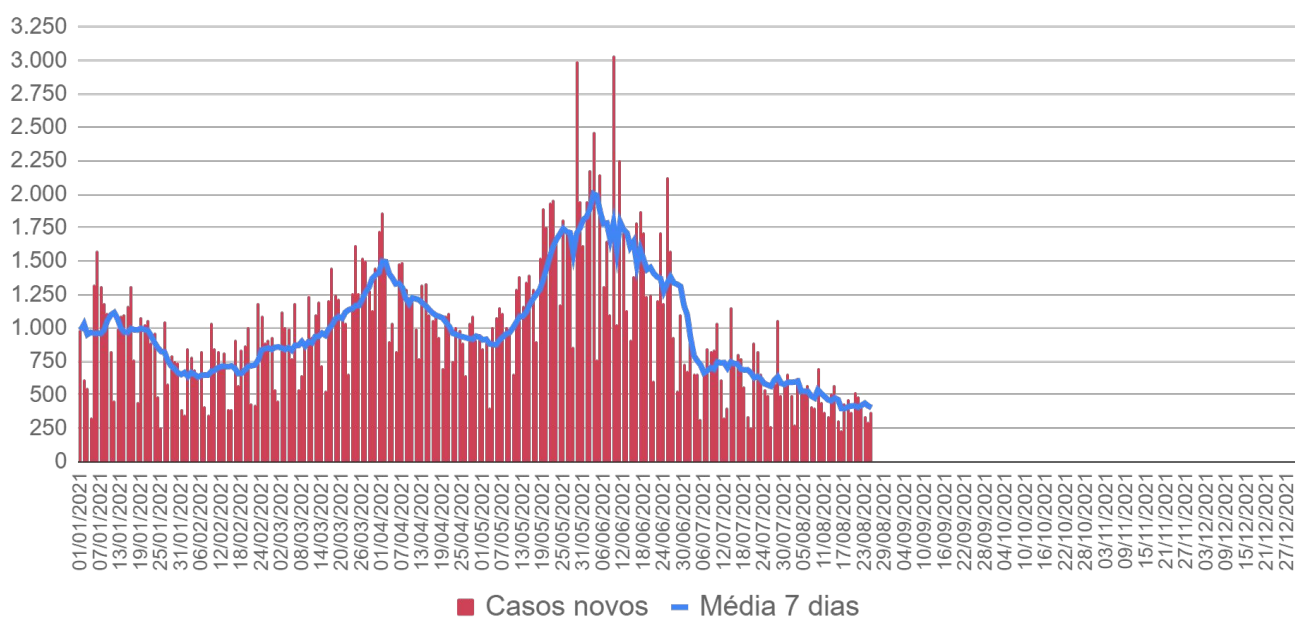
► Casos confirmados por dia - 2020



Fonte: SES / MS

*Dados sujeitos a alterações pelos municípios.

► Casos confirmados por dia - 2021

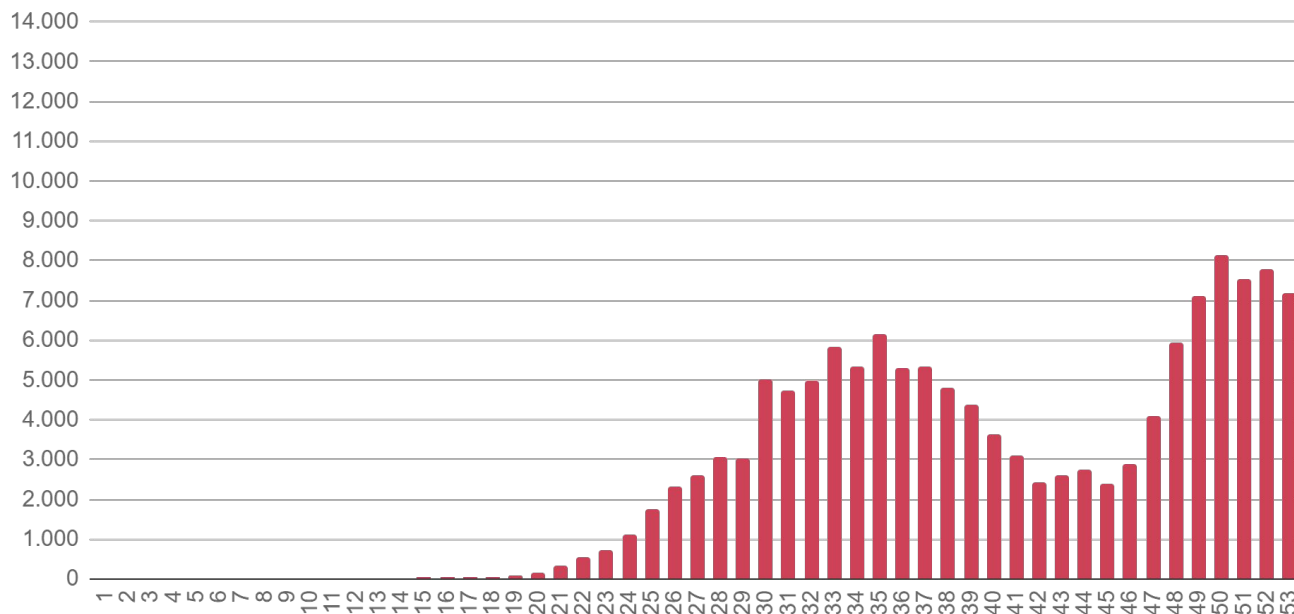


Fonte: SES / MS

*Dados sujeitos a alterações pelos municípios.

▶ Evolução dos Casos Confirmados

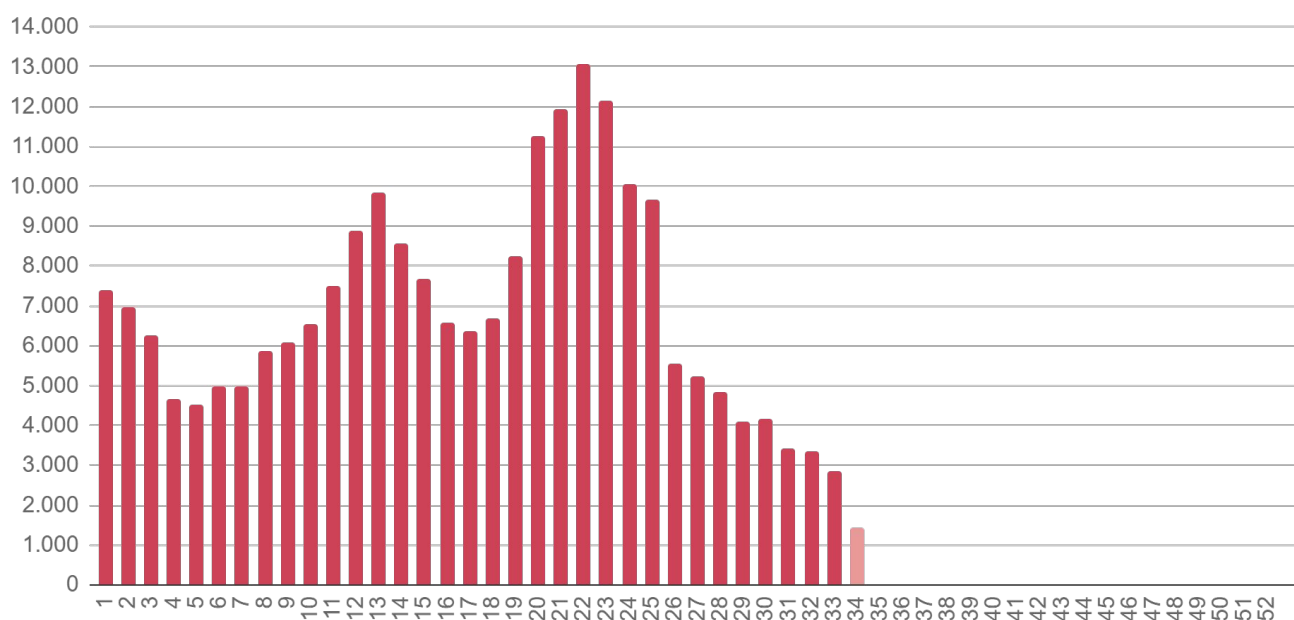
▶ Casos confirmados por semana epidemiológica - 2020



Fonte: SES / MS

*Dados sujeitos a alterações pelos municípios.

▶ Casos confirmados por semana epidemiológica - 2021

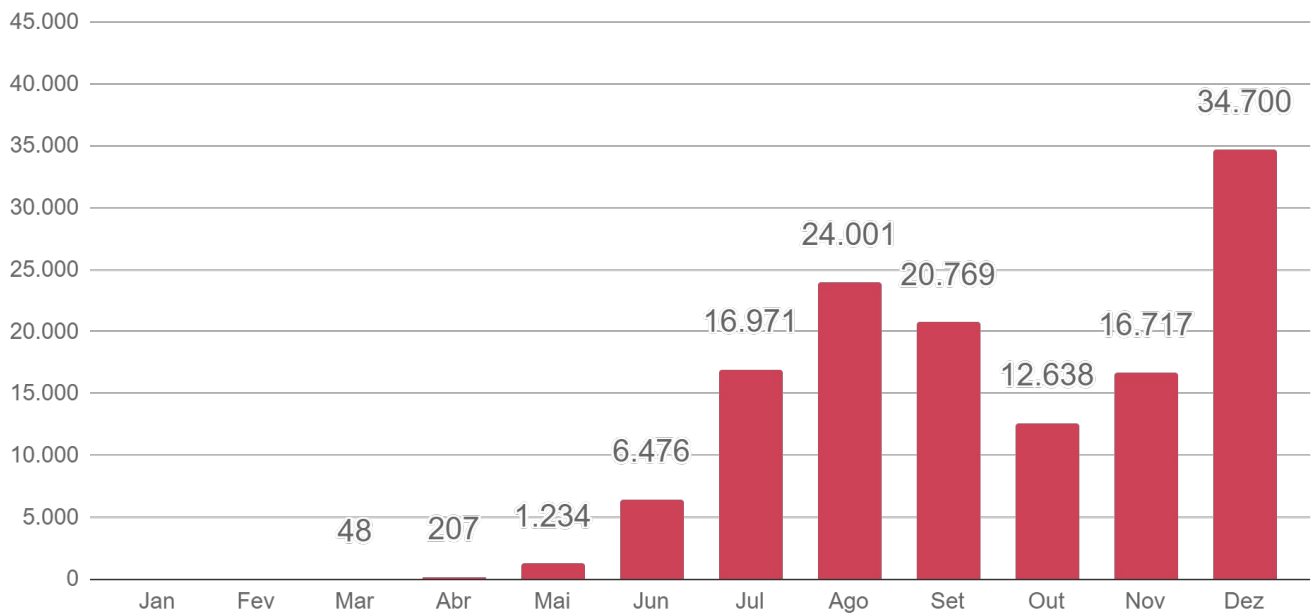


Fonte: SES / MS

*Dados sujeitos a alterações pelos municípios.

▶ Evolução dos Casos Confirmados

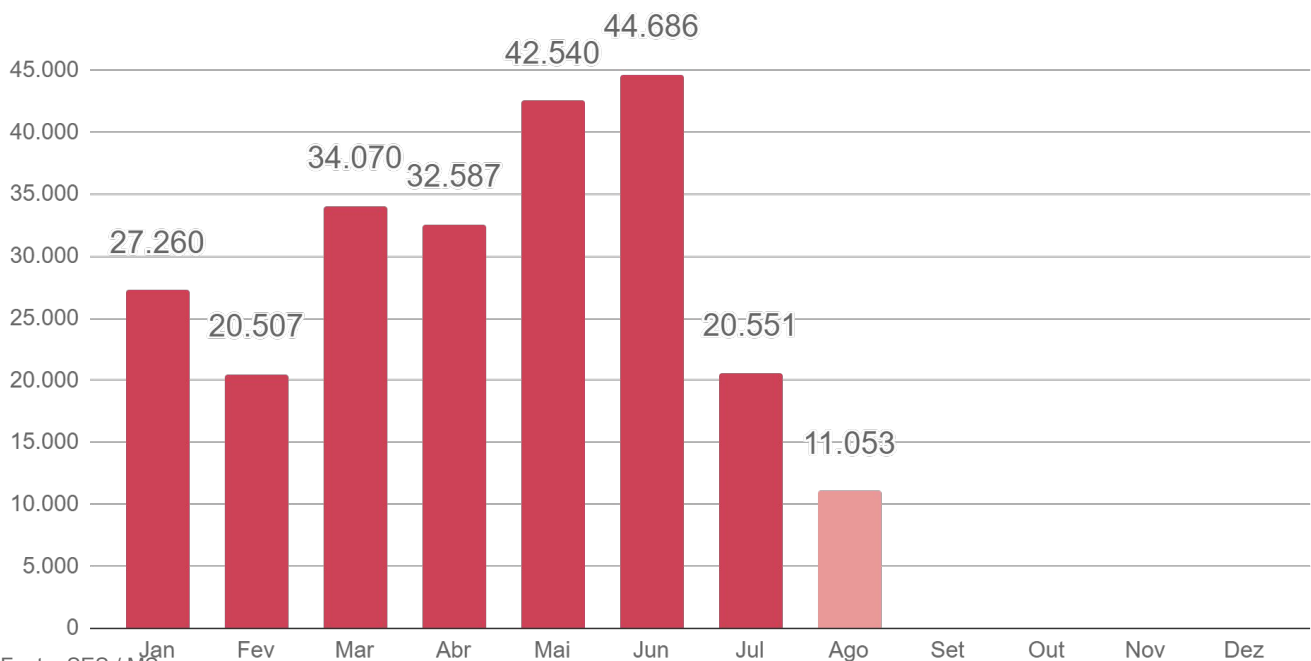
▶ Casos confirmados por mês - 2020



Fonte: SES / MS

*Dados sujeitos a alterações pelos municípios.

▶ Casos confirmados por mês - 2021



Fonte: SES / MS

*Dados sujeitos a alterações pelos municípios.

▶ Evolução dos Óbitos

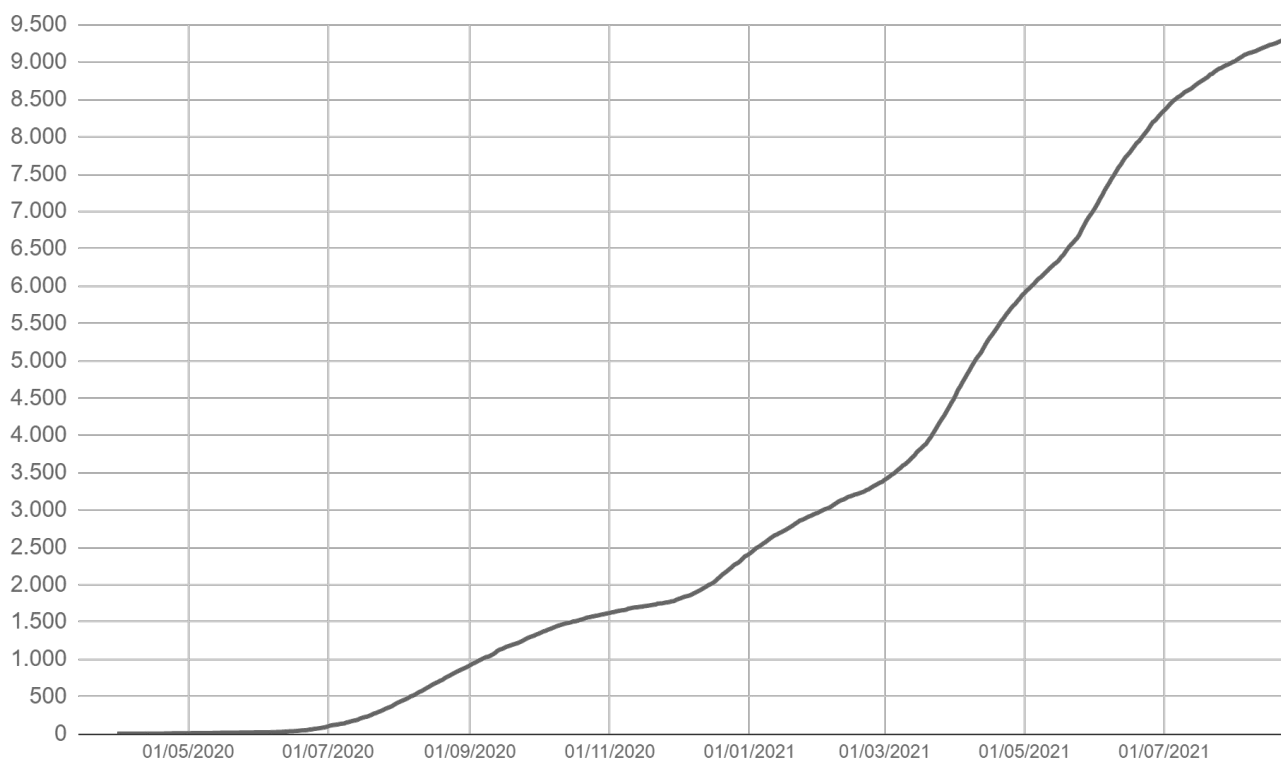
▶ Óbitos novos

Dia 24/08/2021	Dia 25/08/2021
9.280	9.308
Óbitos novos	Variação
+28	+0,3%

Fonte: SES / MS

*Dados sujeitos a alterações pelos municípios.

▶ Óbitos acumulados por data de ocorrência

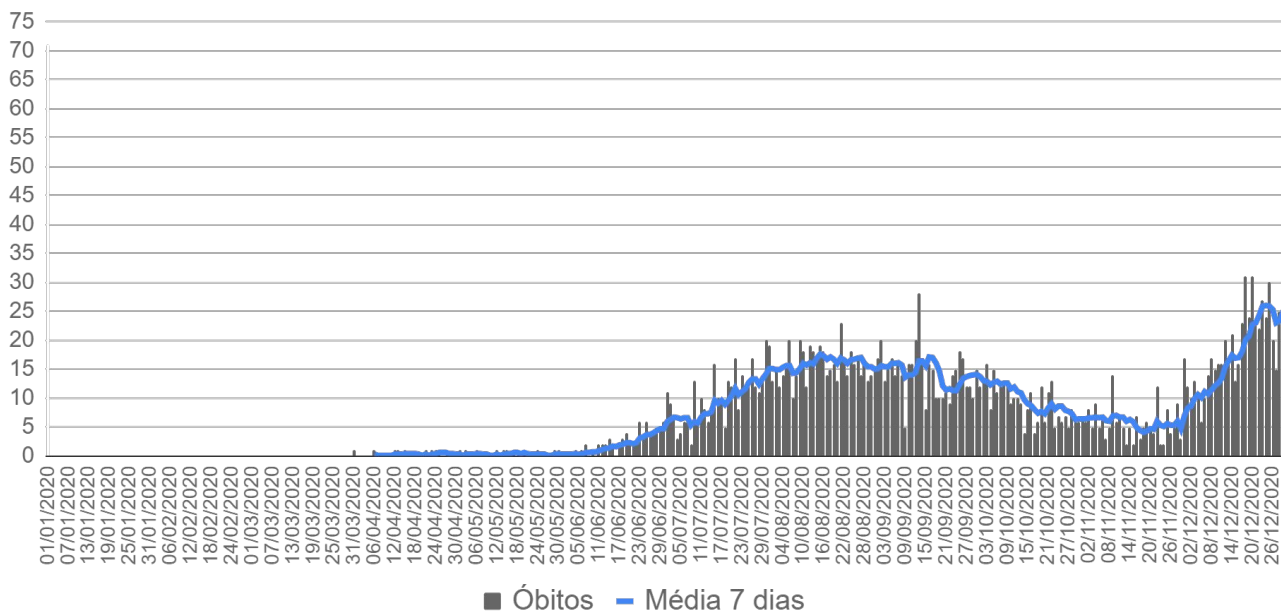


Fonte: SES / MS

*Dados sujeitos a alterações pelos municípios.

► Evolução dos Óbitos

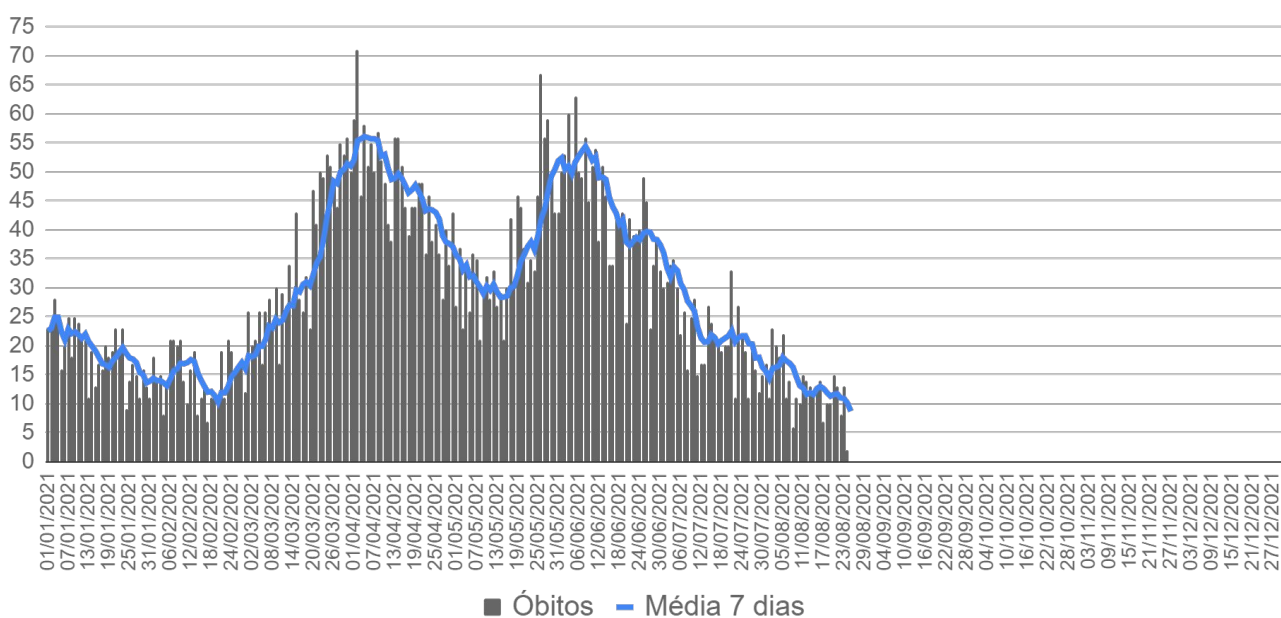
► Óbitos por data de ocorrência - 2020



Fonte: SES / MS

*Dados sujeitos a alterações pelos municípios.

► Óbitos por data de ocorrência - 2021

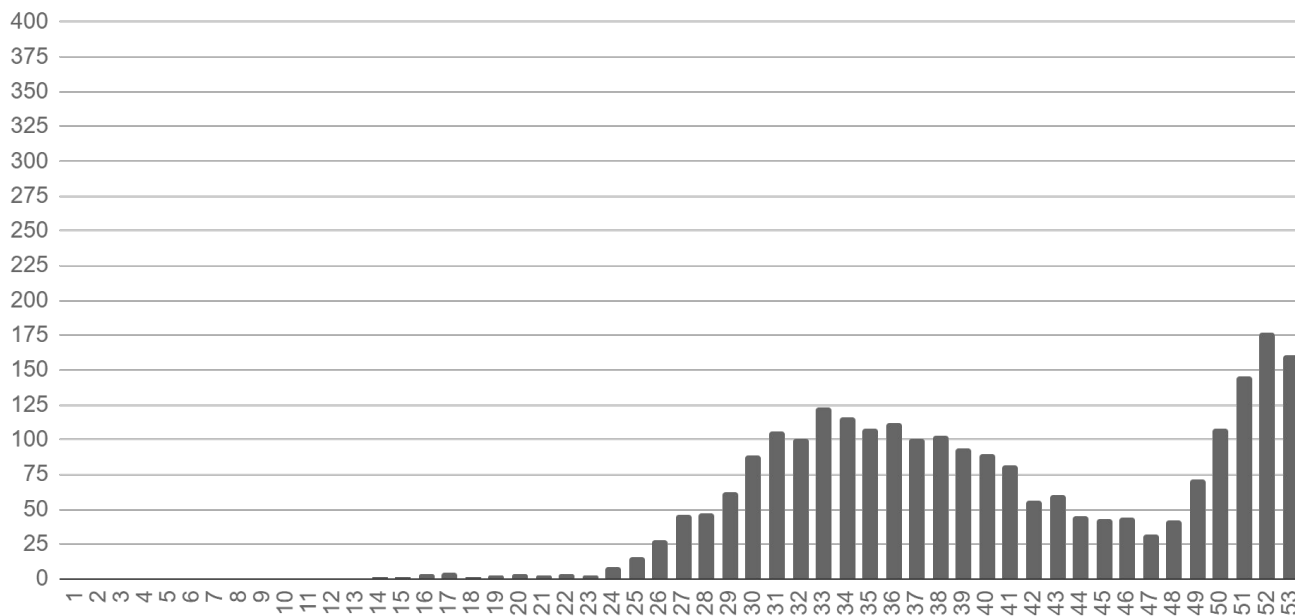


Fonte: SES / MS

*Dados sujeitos a alterações pelos municípios.

▶ Evolução dos Óbitos

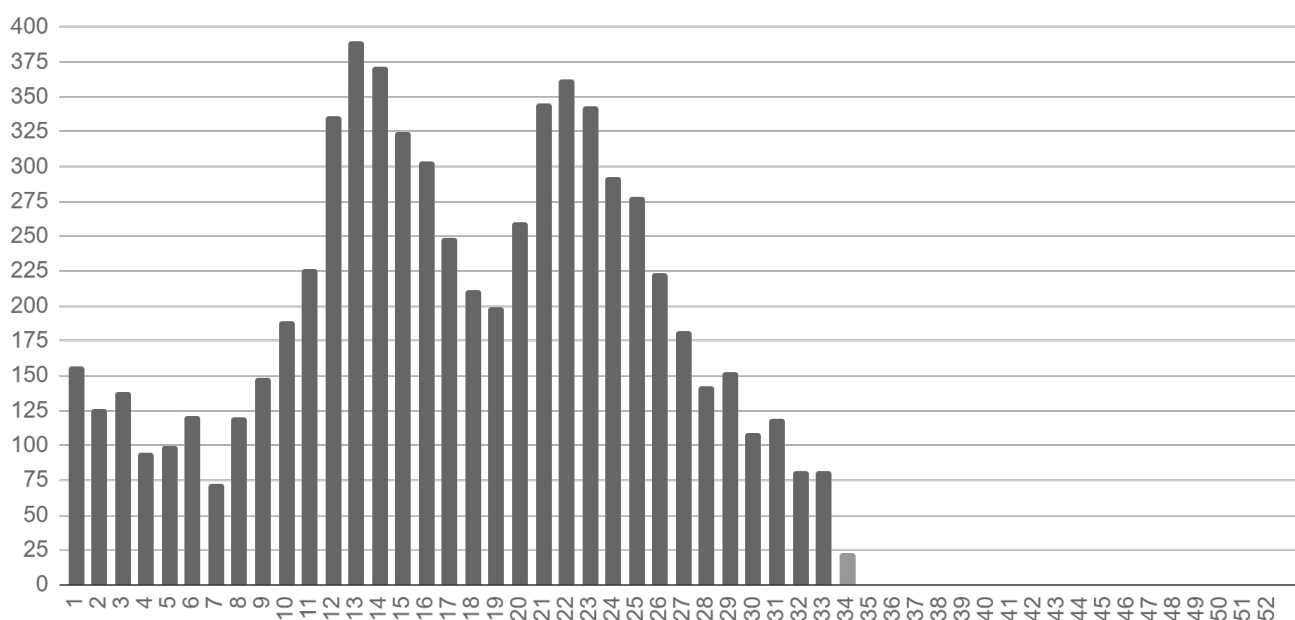
▶ Óbitos por semana epidemiológica de ocorrência - 2020



Fonte: SES / MS

*Dados sujeitos a alterações pelos municípios.

▶ Óbitos por semana epidemiológica de ocorrência - 2021

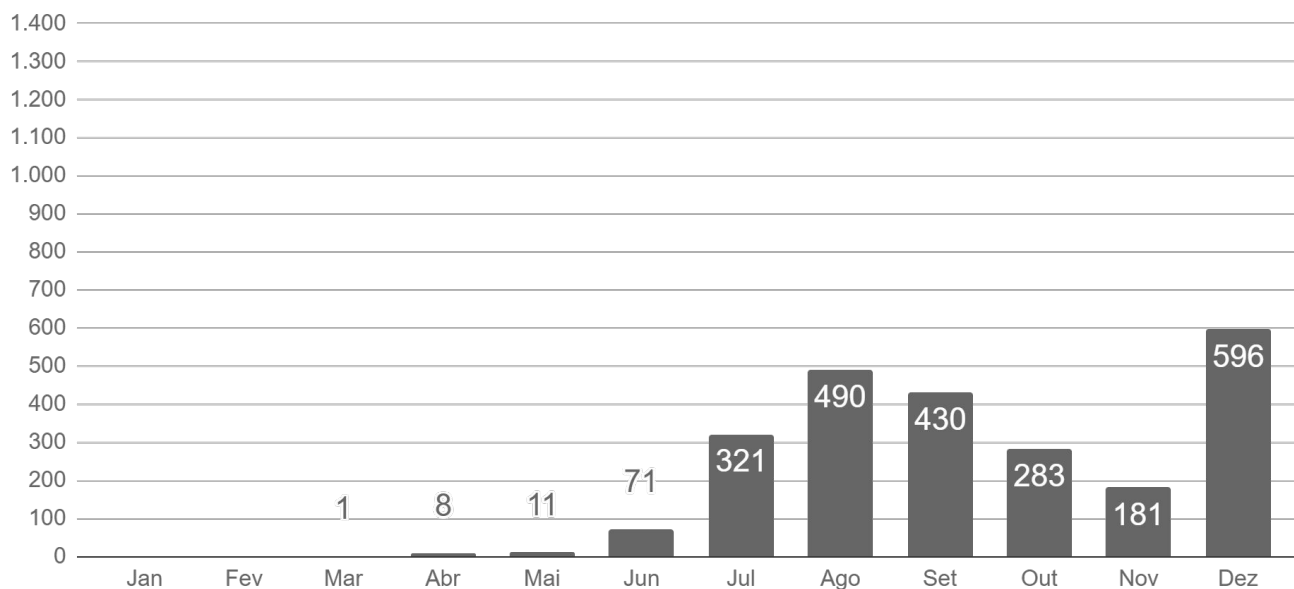


Fonte: SES / MS

*Dados sujeitos a alterações pelos municípios.

▶ Evolução dos Óbitos

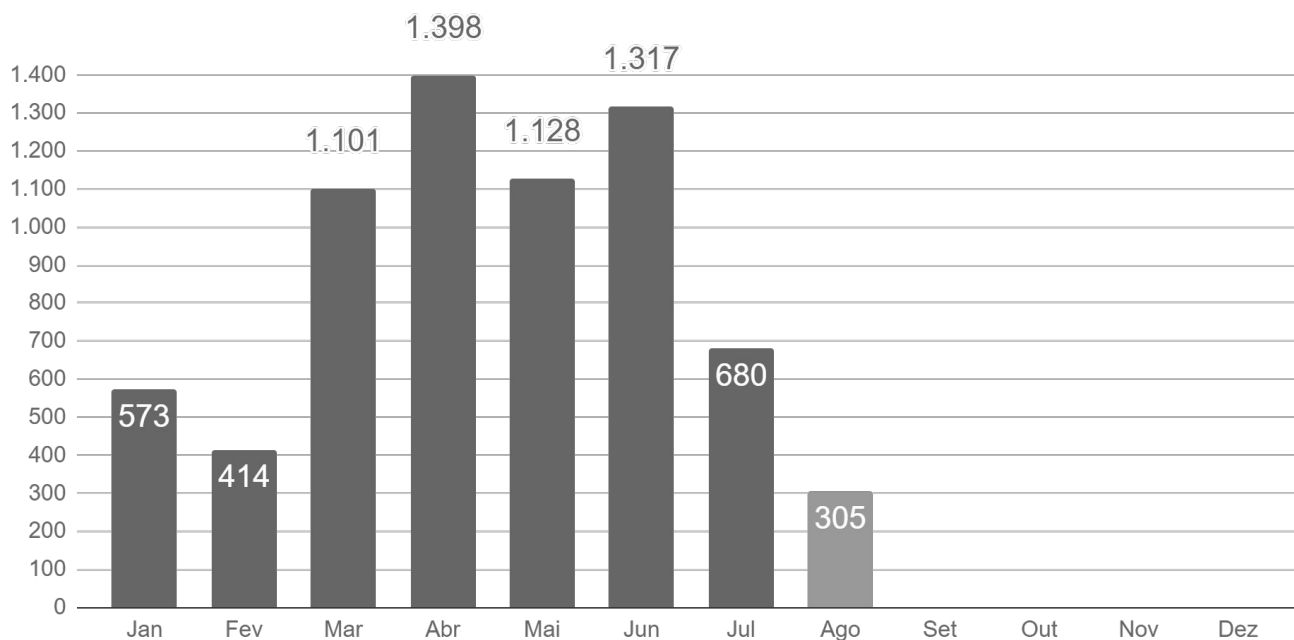
▶ Óbitos por mês de ocorrência - 2020



Fonte: SES / MS

*Dados sujeitos a alterações pelos municípios.

▶ Óbitos por mês de ocorrência - 2021



Fonte: SES / MS

*Dados sujeitos a alterações pelos municípios.

► Casos Confirmados Novos

Município	24/08/2021	25/08/2021	Casos novos	Variação
Campo Grande	133.058	133.323	+265	+0,2%
Dourados	38.345	38.364	+19	+ < 0,1%
Ribas do Rio Pardo	2.819	2.834	+15	+0,5%
Cassilândia	2.995	3.001	+6	+0,2%
Corumbá	15.404	15.410	+6	+ < 0,1%
Paraíso das Águas	551	556	+5	+0,9%
Anastácio	2.599	2.603	+4	+0,2%
Naviraí	9.432	9.436	+4	+ < 0,1%
Nova Andradina	3.947	3.951	+4	+0,1%
Ponta Porã	9.787	9.791	+4	+ < 0,1%
São Gabriel do Oeste	4.244	4.248	+4	+0,1%
Sidrolândia	5.314	5.318	+4	+0,1%
Vicentina	947	951	+4	+0,4%
Água Clara	2.918	2.921	+3	+0,1%
Angélica	1.394	1.397	+3	+0,2%
Antônio João	542	545	+3	+0,6%
Aparecida do Taboado	3.638	3.641	+3	+0,1%
Bataguassu	3.503	3.506	+3	+0,1%
Chapadão do Sul	5.191	5.194	+3	+0,1%
Iguatemi	957	960	+3	+0,3%
Paranhos	555	558	+3	+0,5%
Aquidauana	5.631	5.633	+2	+ < 0,1%
Coronel Sapucaia	1.078	1.080	+2	+0,2%
Coxim	4.314	4.316	+2	+ < 0,1%
Itaquiraí	2.228	2.230	+2	+0,1%
Jardim	2.247	2.249	+2	+0,1%
Nova Alvorada do Sul	2.490	2.492	+2	+0,1%
Paranaíba	5.002	5.004	+2	+ < 0,1%
Pedro Gomes	649	651	+2	+0,3%
Batayporã	1.091	1.092	+1	+0,1%
Costa Rica	3.827	3.828	+1	+ < 0,1%
Miranda	3.013	3.014	+1	+ < 0,1%

► Casos Confirmados Novos

Município	24/08/2021	25/08/2021	Casos novos	Variação
Mundo Novo	2.346	2.347	+1	+ < 0,1%
Novo Horizonte do Sul	501	502	+1	+0,2%
Rio Brilhante	4.965	4.966	+1	+ < 0,1%
Rio Negro	543	544	+1	+0,2%
Camapuã	930	929	-1	-0,1%
Rio Verde de Mato Grosso	2.189	2.188	-1	-0,0%
Sonora	2.021	2.020	-1	-0,0%
Amambai	3.274	3.272	-2	-0,1%
Bonito	3.193	3.191	-2	-0,1%
Três Lagoas	19.822	19.816	-6	-0,0%
Mato Grosso do Sul	366.637	367.015	+378	+0,1%

► COVID-19 na Macrorregião de Campo Grande

Município	Casos notificados	Casos confirmados	Distribuição confirmados	Incidência	Casos sem encerramento
Alcinópolis	1.111	420	0,1%	7.753	-
Anastácio	6.477	2.603	0,7%	10.314	23
Aquidauana	14.844	5.633	1,5%	11.728	43
Bandeirantes	1.585	638	0,2%	8.781	30
Bela Vista	3.038	1.075	0,3%	4.346	2
Bodoquena	1.424	585	0,2%	7.464	4
Bonito	7.368	3.191	0,9%	14.380	12
Camapuã	2.912	929	0,3%	6.784	5
Campo Grande	386.119	133.323	36,3%	14.714	1.042
Caracol	899	363	0,1%	5.872	-
Chapadão do Sul	13.971	5.194	1,4%	20.081	28
Corguinho	744	266	0,1%	4.394	1
Costa Rica	13.404	3.828	1,0%	18.106	11
Coxim	11.183	4.316	1,2%	12.899	15
Dois Irmãos do Buriti	3.287	1.103	0,3%	9.619	5
Figueirão	630	187	0,1%	6.113	1
Guia Lopes da Laguna	2.818	1.059	0,3%	10.780	13
Jaraguari	1.075	304	0,1%	4.184	1
Jardim	6.847	2.249	0,6%	8.572	12
Maracaju	21.633	6.365	1,7%	13.254	1
Miranda	7.410	3.014	0,8%	10.680	13
Nioaque	3.476	1.060	0,3%	7.647	1
Nova Alvorada do Sul	5.632	2.492	0,7%	11.110	7
Paraíso das Águas	1.645	556	0,2%	9.834	2
Pedro Gomes	1.678	651	0,2%	8.542	3
Porto Murtinho	4.049	1.460	0,4%	8.440	1
Ribas do Rio Pardo	8.991	2.834	0,8%	11.351	120
Rio Negro	1.111	544	0,1%	11.350	-
Rio Verde de Mato Grosso	4.607	2.188	0,6%	10.955	-
Rochedo	2.057	422	0,1%	8.309	3
São Gabriel do Oeste	10.652	4.248	1,2%	15.606	26
Sidrolândia	14.215	5.318	1,4%	8.976	4
Sonora	5.921	2.020	0,6%	10.243	3
Terenos	4.727	1.750	0,5%	7.858	1

Fonte: SES / MS

*Dados sujeitos a alterações pelos municípios.

 Municípios com casos novos

► COVID-19 na Macrorregião de Dourados

Município	Casos notificados	Casos confirmados	Distribuição confirmados	Incidência	Casos sem encerramento
Amambai	8.908	3.272	0,9%	8.216	18
Anaurilândia	1.228	561	0,2%	6.181	-
Angélica	3.656	1.397	0,4%	12.779	8
Antônio João	1.765	545	0,1%	6.042	2
Aral Moreira	1.818	559	0,2%	4.533	1
Batayporã	3.272	1.092	0,3%	9.622	2
Caarapó	9.852	4.072	1,1%	13.310	19
Coronel Sapucaia	2.851	1.080	0,3%	7.035	2
Deodápolis	4.640	1.957	0,5%	15.072	2
Douradina	1.640	628	0,2%	10.510	1
Dourados	109.422	38.364	10,5%	17.013	39
Eldorado	2.738	1.332	0,4%	10.742	-
Fátima do Sul	8.122	2.808	0,8%	14.648	8
Glória de Dourados	2.762	1.231	0,3%	12.372	-
Iguatemi	2.457	960	0,3%	5.935	16
Itaporã	5.728	1.986	0,5%	7.893	2
Itaquiraí	4.454	2.230	0,6%	10.432	1
Ivinhema	9.742	4.860	1,3%	20.919	2
Japorã	592	216	0,1%	2.337	4
Jateí	1.378	489	0,1%	12.161	4
Juti	1.389	649	0,2%	9.562	7
Laguna Carapã	1.717	609	0,2%	8.209	1
Mundo Novo	5.758	2.347	0,6%	12.705	7
Naviraí	21.084	9.436	2,6%	16.944	27
Nova Andradina	13.766	3.951	1,1%	7.154	25
Novo Horizonte do Sul	1.603	502	0,1%	13.626	2
Paranhos	1.246	558	0,2%	3.874	-
Ponta Porã	28.006	9.791	2,7%	10.423	9
Rio Brillhante	12.156	4.966	1,4%	13.005	14
Sete Quedas	1.836	739	0,2%	6.861	-
Tacuru	2.450	733	0,2%	6.279	-
Taquarussu	2.000	264	0,1%	7.358	2
Vicentina	2.461	951	0,3%	15.567	12

Fonte: SES / MS

*Dados sujeitos a alterações pelos municípios.

 Municípios com casos novos

► COVID-19 na Macrorregião de Três Lagoas

Município	Casos notificados	Casos confirmados	Distribuição confirmados	Incidência	Casos sem encerramento
Água Clara	6.634	2.921	0,8%	18.515	13
Aparecida do Taboado	7.447	3.641	1,0%	13.967	19
Bataguassu	6.890	3.506	1,0%	15.031	25
Brasilândia	3.120	1.271	0,3%	10.723	38
Cassilândia	9.332	3.001	0,8%	13.640	8
Inocência	3.093	1.094	0,3%	14.418	15
Paranaíba	13.000	5.004	1,4%	11.837	4
Santa Rita do Pardo	1.898	613	0,2%	7.759	49
Selvíria	1.504	656	0,2%	10.028	1
Três Lagoas	63.797	19.816	5,4%	16.074	198

Fonte: SES / MS

*Dados sujeitos a alterações pelos municípios.


 Municípios com casos novos

► COVID-19 na Macrorregião de Corumbá

Município	Casos notificados	Casos confirmados	Distribuição confirmados	Incidência	Casos sem encerramento
Corumbá	44.852	15.410	4,2%	13.752	63
Ladário	7.164	2.759	0,8%	11.647	4

Fonte: SES / MS

*Dados sujeitos a alterações pelos municípios.

 Municípios com casos novos

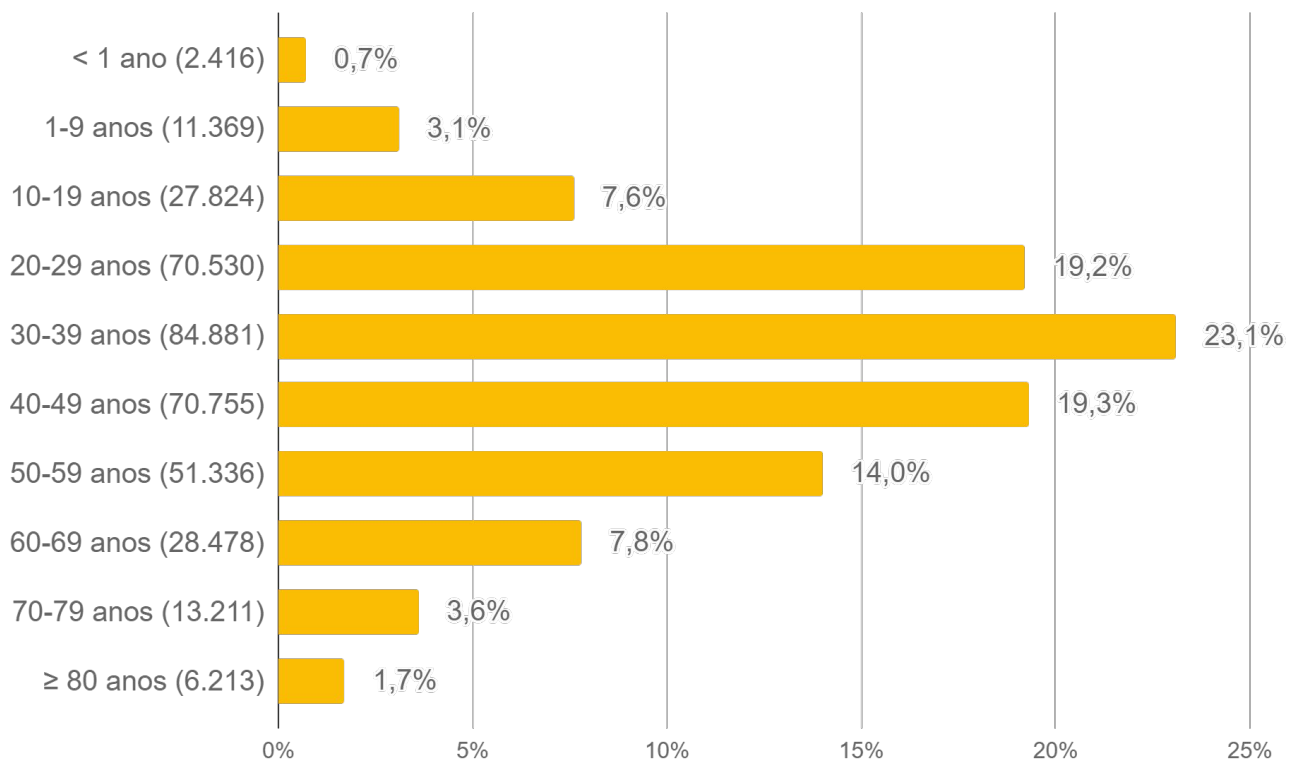
► Cálculo da taxa de incidência

$$\text{Taxa de incidência} = \frac{\text{casos confirmados}}{\text{população}} \times 100 \text{ mil habitantes}$$

► Casos sem encerramento

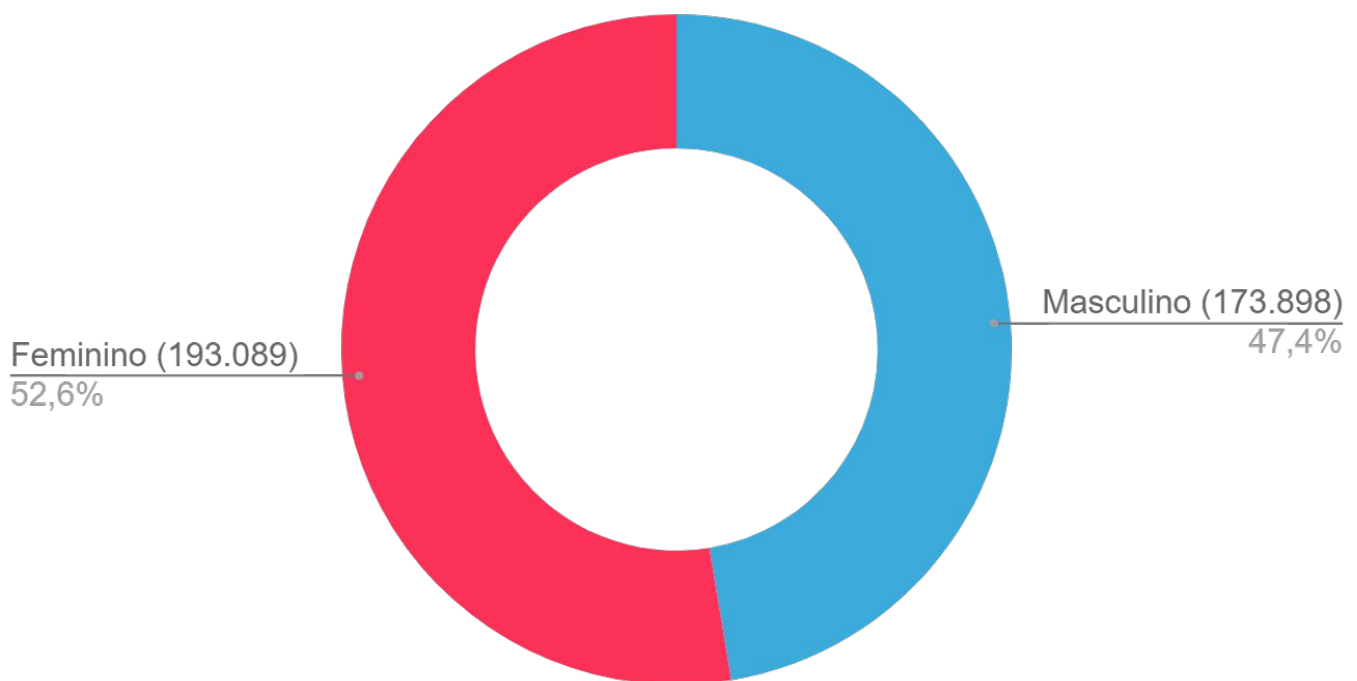
Casos sem encerramento são notificações que estão aguardando resultados de exames laboratoriais ou ainda não foram encerrados pelos municípios nos sistemas de informação e-SUS VE ou SIVEP Gripe.

▶ Perfil dos Casos Confirmados



Fonte: SES / MS

*Dados sujeitos a alterações pelos municípios.



Fonte: SES / MS

*Dados sujeitos a alterações pelos municípios.

► Casos Confirmados por Tipo de Teste

► Tipos de confirmação

Clínico	Clínico-epidemiológico	Clínico-imagem	Laboratorial
931 (0,3%)	3.603 (1,0%)	916 (0,2%)	361.565 (98,5%)

► Confirmação laboratorial

- **RT-PCR:** O diagnóstico laboratorial para identificação do vírus SARS-CoV-2 é realizado por meio das técnicas de RT-PCR em tempo real e sequenciamento parcial ou total do genoma viral.
- **Teste rápido:** O teste rápido é utilizado para detecção anticorpos IgM e IgG contra o coronavírus e tem por base a metodologia de cromatografia de fluxo lateral. São testes qualitativos para triagem e auxílio diagnóstico.
- **Sorologia:** Detecta a presença de anticorpos específicos de Classe IgA, IgM e/ou IgG contra o vírus SARS-CoV-2 pela metodologia de enzima-imunoensaio ou imunoensaio por quimioluminescência. São testes quantitativos, que fornecem dados adicionais para a interpretação dos resultados.
- **Não informado:** Quando não foi realizado o devido preenchimento pelo município notificador nos sistemas de informação oficiais (e-SUS VE e SIVEP Gripe).

Município	RT-PCR		Teste Rápido		Sorologia		Não Informado		Total
Água Clara	1.453	49,8%	1.400	48,0%			66	2,3%	2.919
Alcinópolis	124	29,8%	274	65,9%	1	0,2%	17	4,1%	416
Amambai	2.448	75,1%	709	21,8%	2	0,1%	100	3,1%	3.259
Anastácio	1.580	61,1%	982	38,0%	2	0,1%	23	0,9%	2.587
Anaurilândia	232	41,7%	312	56,0%	1	0,2%	12	2,2%	557
Angélica	922	66,1%	431	30,9%			41	2,9%	1.394
Antônio João	335	61,7%	189	34,8%			19	3,5%	543
Aparecida do Taboado	1.217	33,5%	2.332	64,2%	1		83	2,3%	3.633
Aquidauana	3.086	54,9%	2.421	43,1%	11	0,2%	102	1,8%	5.620
Aral Moreira	193	34,6%	349	62,5%	1	0,2%	15	2,7%	558
Bandeirantes	305	48,0%	326	51,3%	1	0,2%	4	0,6%	636
Bataguassu	391	11,2%	2.937	83,9%	1		171	4,9%	3.500
Batayporã	597	55,1%	472	43,6%			14	1,3%	1.083
Bela Vista	553	51,5%	491	45,7%			30	2,8%	1.074

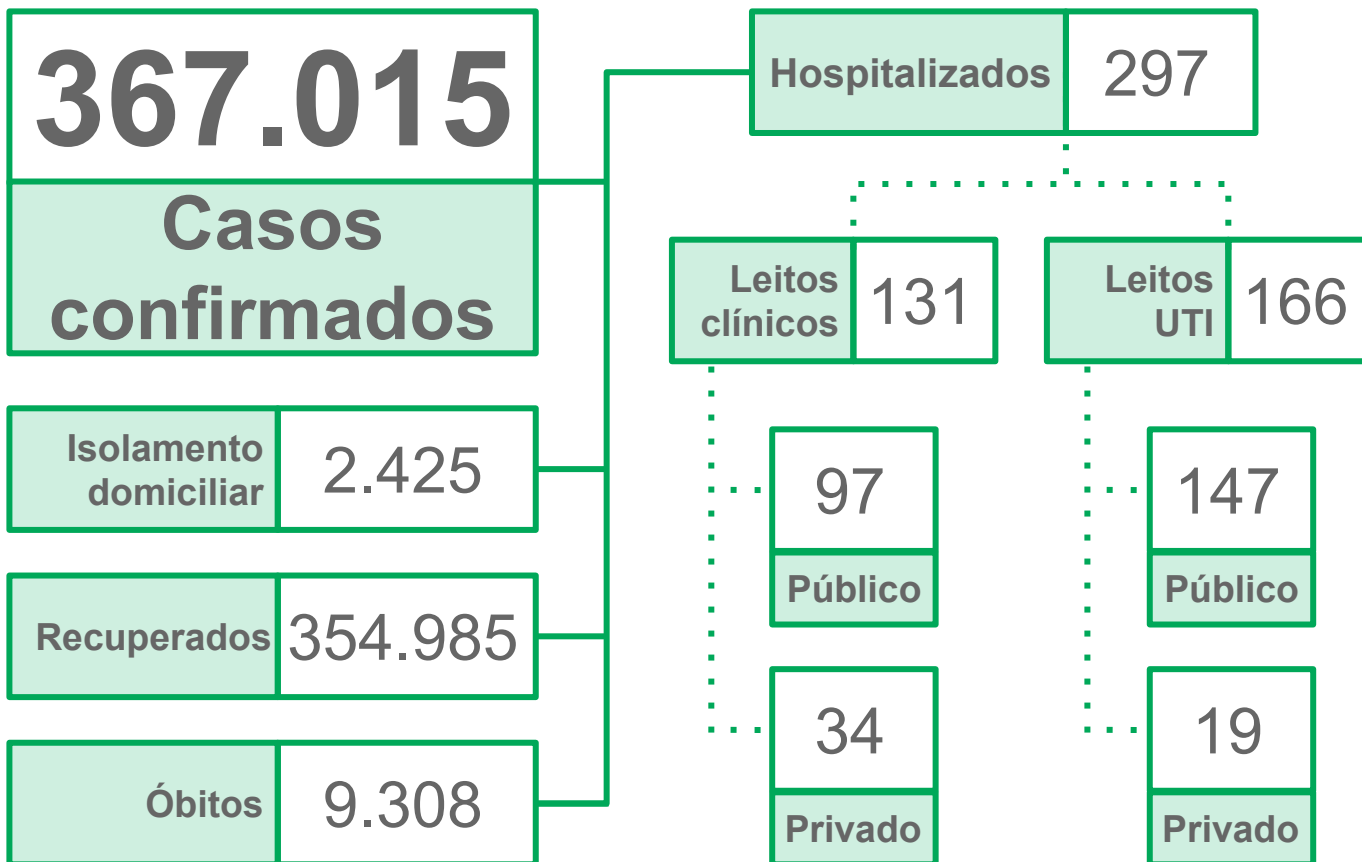
► Casos Confirmados por Tipo de Teste

Município	RT-PCR		Teste Rápido		Sorologia		Não Informado		Total
	Quantidade	Porcentagem	Quantidade	Porcentagem	Quantidade	Porcentagem	Quantidade	Porcentagem	
Bodoquena	290	50,4%	280	48,7%			5	0,9%	575
Bonito	1.288	40,5%	1.839	57,8%	2	0,1%	54	1,7%	3.183
Brasilândia	494	39,0%	740	58,4%			33	2,6%	1.267
Caarapó	1.317	32,4%	2.697	66,3%	6	0,1%	50	1,2%	4.070
Camapuã	784	84,6%	124	13,4%	3	0,3%	16	1,7%	927
Campo Grande	81.663	63,3%	42.375	32,8%	2.249	1,7%	2.771	2,1%	129.058
Caracol	174	48,6%	181	50,6%			3	0,8%	358
Cassilândia	290	9,7%	2.588	86,9%	27	0,9%	72	2,4%	2.977
Chapadão do Sul	2.577	49,7%	2.524	48,7%	4	0,1%	79	1,5%	5.184
Corguinho	233	87,9%	31	11,7%			1	0,4%	265
Coronel Sapucaia	504	46,8%	561	52,0%	3	0,3%	10	0,9%	1.078
Corumbá	8.361	54,4%	6.501	42,3%	27	0,2%	488	3,2%	15.377
Costa Rica	2.286	59,7%	1.485	38,8%			56	1,5%	3.827
Coxim	2.118	49,5%	2.007	46,9%	4	0,1%	148	3,5%	4.277
Deodópolis	560	28,6%	1.335	68,3%			60	3,1%	1.955
Dois Irmãos do Buriti	418	38,0%	678	61,6%	1	0,1%	4	0,4%	1.101
Douradina	306	49,4%	289	46,6%	1	0,2%	24	3,9%	620
Dourados	18.469	48,2%	18.826	49,1%	51	0,1%	960	2,5%	38.306
Eldorado	845	63,6%	397	29,9%	3	0,2%	84	6,3%	1.329
Fátima do Sul	1.626	58,0%	1.109	39,6%	1		67	2,4%	2.803
Figueirão	54	32,3%	103	61,7%			10	6,0%	167
Glória de Dourados	381	31,1%	816	66,6%			29	2,4%	1.226
Guia Lopes da Laguna	717	67,8%	331	31,3%	1	0,1%	9	0,9%	1.058
Iguatemi	593	61,9%	344	35,9%			21	2,2%	958
Inocência	1.002	91,8%	88	8,1%	1	0,1%	1	0,1%	1.092
Itaporã	1.245	62,7%	693	34,9%			47	2,4%	1.985
Itaquiraí	430	19,3%	1.726	77,6%			69	3,1%	2.225
Ivinhema	2.008	41,4%	2.748	56,6%	4	0,1%	96	2,0%	4.856
Japorã	74	35,1%	131	62,1%			6	2,8%	211
Jaraguari	206	69,8%	86	29,2%			3	1,0%	295
Jardim	1.308	58,5%	883	39,5%	1		44	2,0%	2.236
Jateí	265	54,6%	214	44,1%			6	1,2%	485
Juti	427	66,2%	208	32,2%			10	1,6%	645

► Casos Confirmados por Tipo de Teste

Município	RT-PCR		Teste Rápido		Sorologia		Não Informado		Total
Ladário	1.924	70,3%	777	28,4%			36	1,3%	2.737
Laguna Carapã	260	42,8%	327	53,9%	1	0,2%	19	3,1%	607
Maracaju	2.213	34,8%	3.953	62,2%	14	0,2%	179	2,8%	6.359
Miranda	1.976	65,6%	978	32,5%	10	0,3%	47	1,6%	3.011
Mundo Novo	655	28,1%	1.583	67,8%			96	4,1%	2.334
Naviraí	3.487	37,0%	5.424	57,5%	7	0,1%	510	5,4%	9.428
Nioaque	601	56,9%	431	40,8%			24	2,3%	1.056
Nova Alvorada do Sul	1.870	75,5%	592	23,9%			14	0,6%	2.476
Nova Andradina	1.772	45,0%	1.811	46,0%	2	0,1%	352	8,9%	3.937
Novo Horizonte do Sul	81	16,2%	417	83,4%			2	0,4%	500
Paraíso das Águas	335	60,6%	198	35,8%			20	3,6%	553
Paranaíba	980	21,6%	3.488	76,8%	1		71	1,6%	4.540
Paranhos	386	69,2%	166	29,7%			6	1,1%	558
Pedro Gomes	237	36,5%	397	61,2%			15	2,3%	649
Ponta Porã	3.359	34,4%	6.251	64,0%	27	0,3%	128	1,3%	9.765
Porto Murtinho	581	40,0%	835	57,5%			36	2,5%	1.452
Ribas do Rio Pardo	1.015	35,9%	1.771	62,7%			39	1,4%	2.825
Rio Brilhante	3.554	71,6%	1.295	26,1%	1		112	2,3%	4.962
Rio Negro	375	68,9%	163	30,0%			6	1,1%	544
Rio Verde de Mato Grosso	993	45,4%	1.141	52,2%	5	0,2%	48	2,2%	2.187
Rochedo	262	62,4%	157	37,4%			1	0,2%	420
Santa Rita do Pardo	131	22,2%	450	76,4%	1	0,2%	7	1,2%	589
São Gabriel do Oeste	1.955	46,1%	2.161	50,9%	13	0,3%	114	2,7%	4.243
Selvíria	237	36,1%	392	59,8%			27	4,1%	656
Sete Quedas	497	67,4%	229	31,1%	1	0,1%	10	1,4%	737
Sidrolândia	1.083	20,4%	4.093	77,1%	27	0,5%	109	2,1%	5.312
Sonora	722	37,4%	1.099	56,9%	2	0,1%	110	5,7%	1.933
Tacuru	427	58,4%	297	40,6%			7	1,0%	731
Taquarussu	84	32,3%	166	63,8%			10	3,8%	260
Terenos	1.335	76,5%	393	22,5%	5	0,3%	13	0,7%	1.746
Três Lagoas	9.724	49,2%	9.092	46,0%	30	0,2%	926	4,7%	19.772
Vicentina	430	46,2%	464	49,8%	1	0,1%	36	3,9%	931
Total	190.290	52,6%	159.554	44,1%	2.558	0,7%	9.163	2,5%	361.565

► Situação Atual dos Casos Confirmados



Fonte: SES / MS

*Dados sujeitos a alterações pelos municípios.

► Casos ativos



Fonte: SES / MS

*Dados sujeitos a alterações pelos municípios.

► Ocupação de Leitos Hospitalares

► Ocupação de leitos públicos por COVID-19

	Leitos clínicos		Leitos UTI	
	Adulto	Pediátrico	Adulto	Pediátrico
Leitos existentes	704	108	407	5
Casos confirmados	91	6	147	0
Casos suspeitos	57	20	29	2
Taxa de ocupação	148 (21%)	26 (24%)	176 (43%)	2 (40%)

Fonte: CORE, Central de Regulação de Campo Grande, Central de Regulação de Dourados, CNES e Resolução 183 CIB/MS, Agosto/2021
*Dados sujeitos a alterações pelos municípios.

► Ocupação de leitos privados por COVID-19

	Leitos clínicos		Leitos UTI	
	Adulto	Pediátrico	Adulto	Pediátrico
Leitos existentes	154	10	86	1
Casos confirmados	34	0	19	0
Casos suspeitos	2	0	2	0
Taxa de ocupação	36 (23%)	0 (0%)	21 (24%)	0 (0%)

Fonte: COVID Hospitalar
*Dados sujeitos a alterações pelos municípios.

$$\text{Taxa de ocupação (\%)} = \frac{\text{casos confirmados} + \text{casos suspeitos de COVID-19}}{\text{leitos existentes}}$$

► Ocupação de Leitos Hospitalares

► Ocupação de leitos UTI SUS por macrorregião de internação

	Leitos UTI SUS Ofertados Global ¹	Confirmados COVID-19	Suspeitos COVID-19	Não COVID-19 ²	Ocupação Global ³
Macrorregião Campo Grande⁴	358	30%	4%	28%	62%
Macrorregião Dourados⁵	158	15%	6%	28%	49%
Macrorregião Três Lagoas	60	25%	8%	17%	50%
Macrorregião Corumbá	27	7%	0%	26%	33%

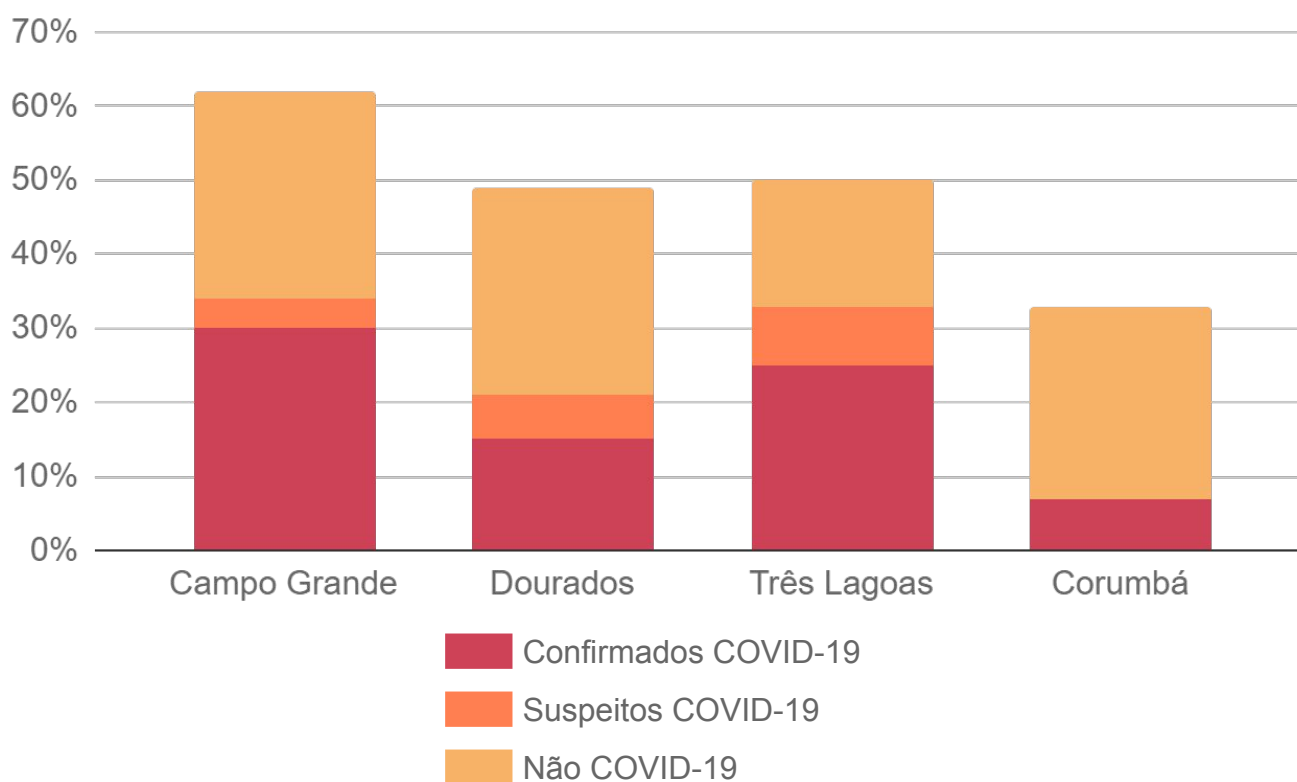
1) Global: representa todos os leitos UTI, incluindo leitos UTI para COVID-19 e UTI geral.

2) Não COVID-19: representa os leitos UTI geral + leitos UTI para COVID-19 que possuem pacientes internados por outros agravos.

3) O excedente da capacidade, quando houver, representa pacientes em leitos COVID-19 ainda não habilitados pelo SUS, mantidos pelas secretarias municipais e estadual de saúde.

4) Dados informados pelos NIR dos estabelecimentos hospitalares do município de Campo Grande

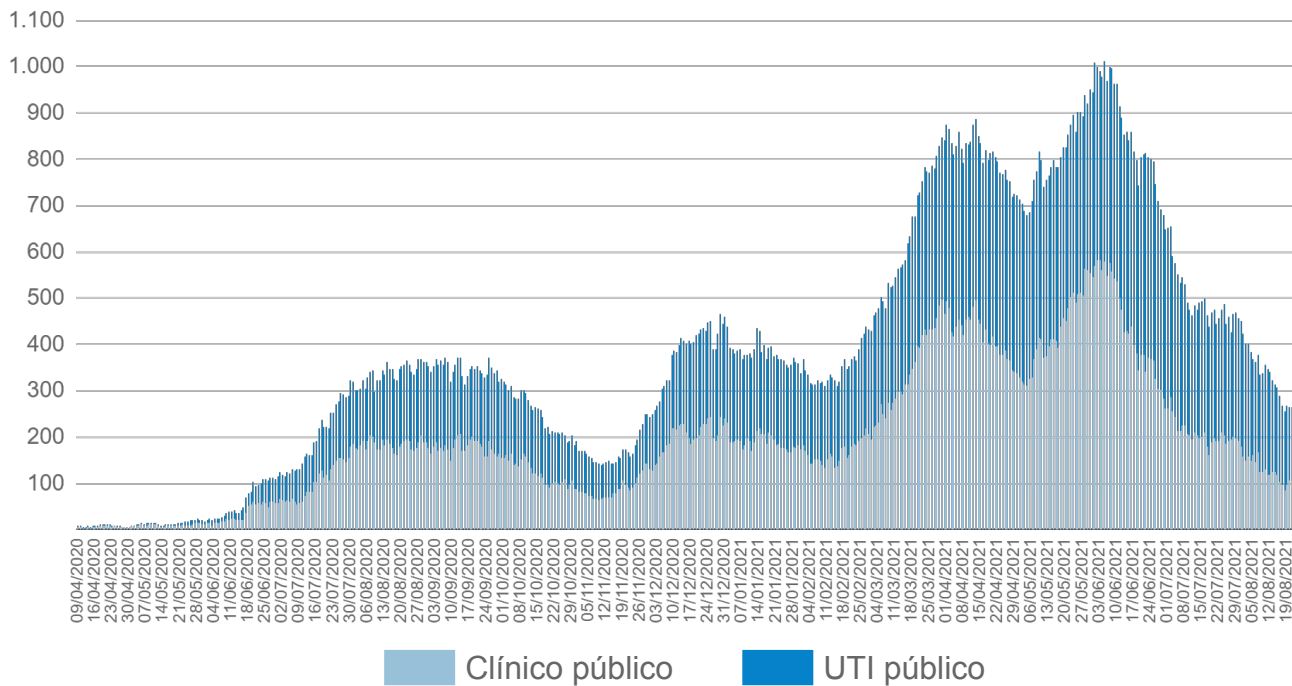
5) Dados referentes aos hospitais do município de Dourados são fornecidos pela Central de Regulação de Dourados.



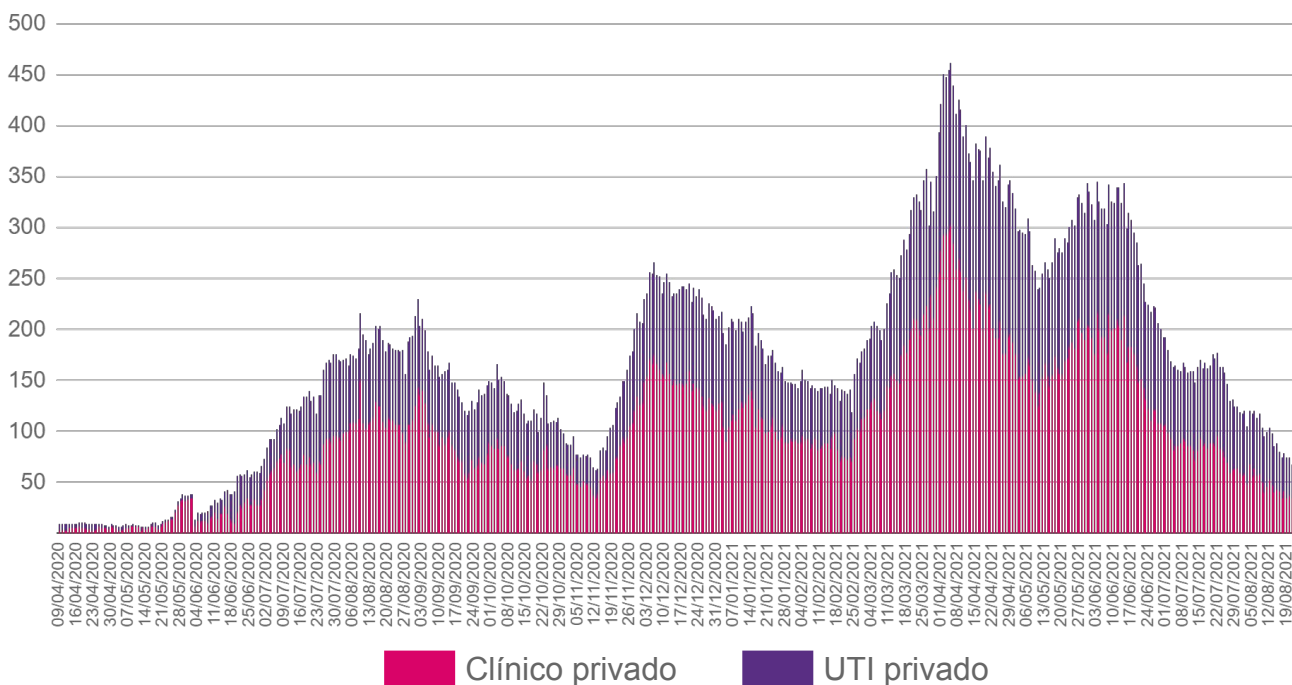
Fonte: CORE, Central de Regulação de Campo Grande, Central de Regulação de Dourados, CNES e Resolução 183 CIB/MS, Agosto/2021
*Dados sujeitos a alterações pelos municípios.

► Ocupação de Leitos Hospitalares

► Evolução da ocupação de leitos públicos



► Evolução da ocupação de leitos privados



Fonte: SES / MS

*Dados sujeitos a alterações pelos municípios.

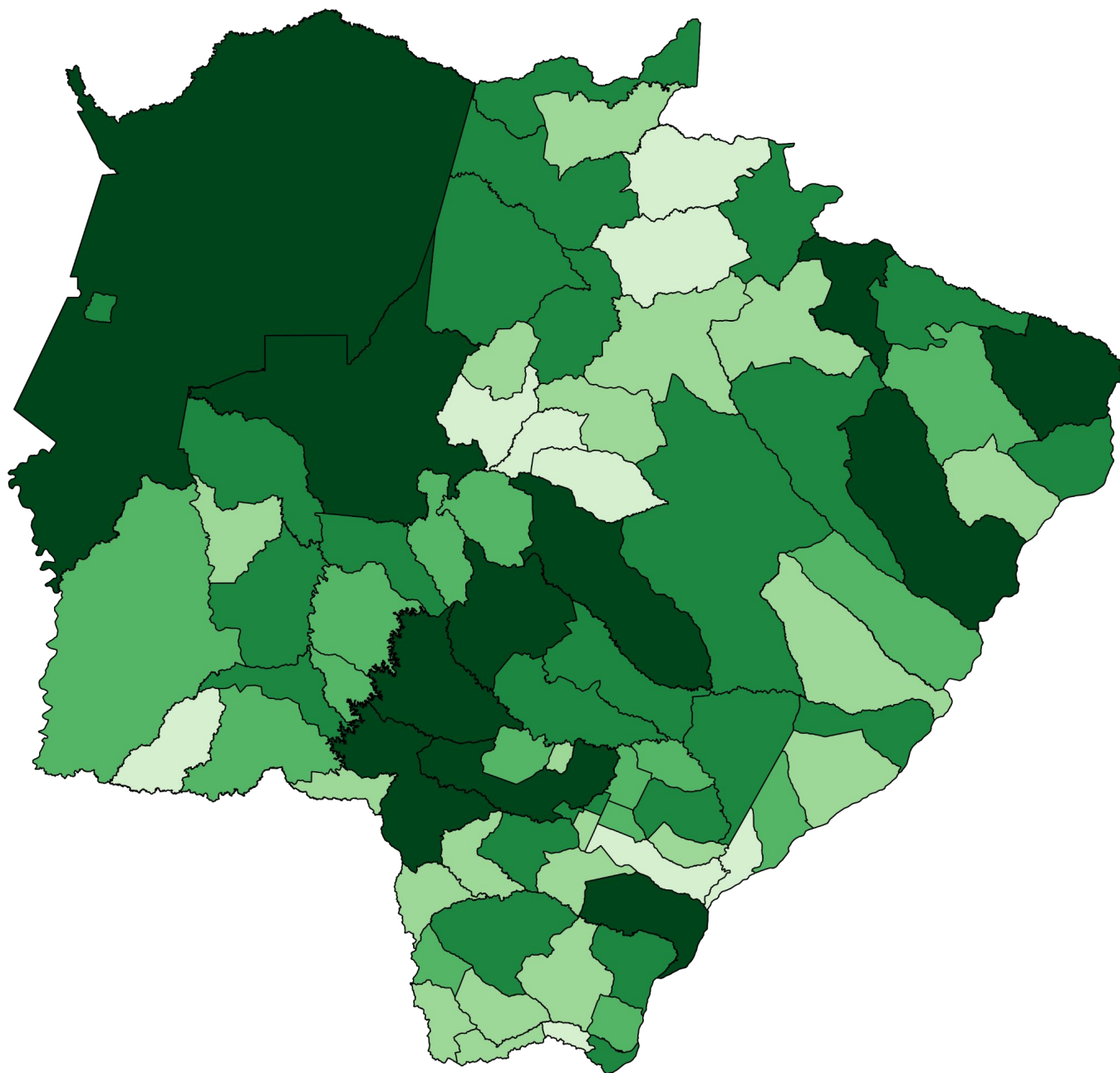
► Frequência e Distribuição dos Casos Confirmados

► Em ordem decrescente de casos confirmados

	Município	Casos	%
	Mato Grosso do Sul	367.015	100%
1 =	Campo Grande	133.323	36,3%
2 =	Dourados	38.364	10,5%
3 =	Três Lagoas	19.816	5,4%
4 =	Corumbá	15.410	4,2%
5 =	Ponta Porã	9.791	2,7%
6 =	Naviraí	9.436	2,6%
7 =	Maracaju	6.365	1,7%
8 =	Aquidauana	5.633	1,5%
9 =	Sidrolândia	5.318	1,4%
10 =	Chapadão do Sul	5.194	1,4%
11 =	Paranaíba	5.004	1,4%
12 =	Rio Brilhante	4.966	1,4%
13 =	Ivinhema	4.860	1,3%
14 =	Coxim	4.316	1,2%
15 =	São Gabriel do Oeste	4.248	1,2%
16 =	Caarapó	4.072	1,1%
17 =	Nova Andradina	3.951	1,1%
18 =	Costa Rica	3.828	1,0%
19 =	Aparecida do Taboado	3.641	1,0%
20 =	Bataguassu	3.506	1,0%
21 =	Amambai	3.272	0,9%
22 =	Bonito	3.191	0,9%
23 =	Miranda	3.014	0,8%
24 =	Cassilândia	3.001	0,8%
25 =	Água Clara	2.921	0,8%
26 =	Ribas do Rio Pardo	2.834	0,8%
27 =	Fátima do Sul	2.808	0,8%
28 =	Ladário	2.759	0,8%
29 =	Anastácio	2.603	0,7%
30 =	Nova Alvorada do Sul	2.492	0,7%
31 =	Mundo Novo	2.347	0,6%
32 =	Jardim	2.249	0,6%
33 =	Itaquiraí	2.230	0,6%
34 =	Rio Verde de Mato Grosso	2.188	0,6%
35 =	Sonora	2.020	0,6%
36 =	Itaporã	1.986	0,5%
37 =	Deodápolis	1.957	0,5%
38 =	Terenos	1.750	0,5%
39 =	Porto Murtinho	1.460	0,4%

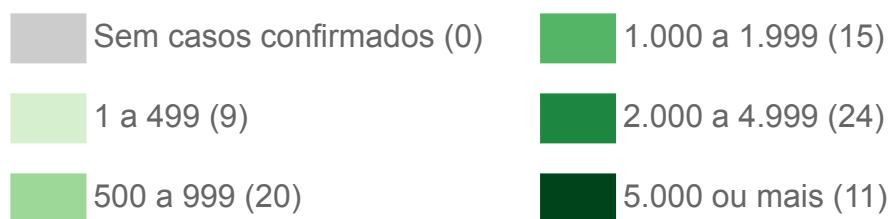
	Município	Casos	%
40 =	Angélica	1.397	0,4%
41 =	Eldorado	1.332	0,4%
42 =	Brasilândia	1.271	0,3%
43 =	Glória de Dourados	1.231	0,3%
44 =	Dois Irmãos do Buriti	1.103	0,3%
45 =	Inocência	1.094	0,3%
46 =	Batayporã	1.092	0,3%
47 =	Coronel Sapucaia	1.080	0,3%
48 =	Bela Vista	1.075	0,3%
49 =	Nioaque	1.060	0,3%
50 =	Guia Lopes da Laguna	1.059	0,3%
51 =	Iguatemi	960	0,3%
52 =	Vicentina	951	0,3%
53 =	Camapuã	929	0,3%
54 =	Sete Quedas	739	0,2%
55 =	Tacuru	733	0,2%
56 =	Selvária	656	0,2%
57 =	Pedro Gomes	651	0,2%
58 ▼	Juti	649	0,2%
59 ▼	Bandeirantes	638	0,2%
60 ▼	Douradina	628	0,2%
61 ▼	Santa Rita do Pardo	613	0,2%
62 ▼	Laguna Carapã	609	0,2%
63 ▼	Bodoquena	585	0,2%
64 ▼	Anaurilândia	561	0,2%
65 ▼	Aral Moreira	559	0,2%
66 ▼	Paranhos	558	0,2%
67 ▼	Paraíso das Águas	556	0,2%
68 =	Antônio João	545	0,1%
69 ▼	Rio Negro	544	0,1%
70 ▼	Novo Horizonte do Sul	502	0,1%
71 ▼	Jateí	489	0,1%
72 ▼	Rochedo	422	0,1%
73 ▼	Alcinópolis	420	0,1%
74 ▼	Caracol	363	0,1%
75 ▼	Jaraguari	304	0,1%
76 ▼	Corguinho	266	0,1%
77 ▼	Taquarussu	264	0,1%
78 ▼	Japorã	216	0,1%
79 ▼	Figueirão	187	0,1%

► Distribuição Espacial dos Casos Confirmados



Fonte: SES / MS

*Dados sujeitos a alterações pelos municípios.



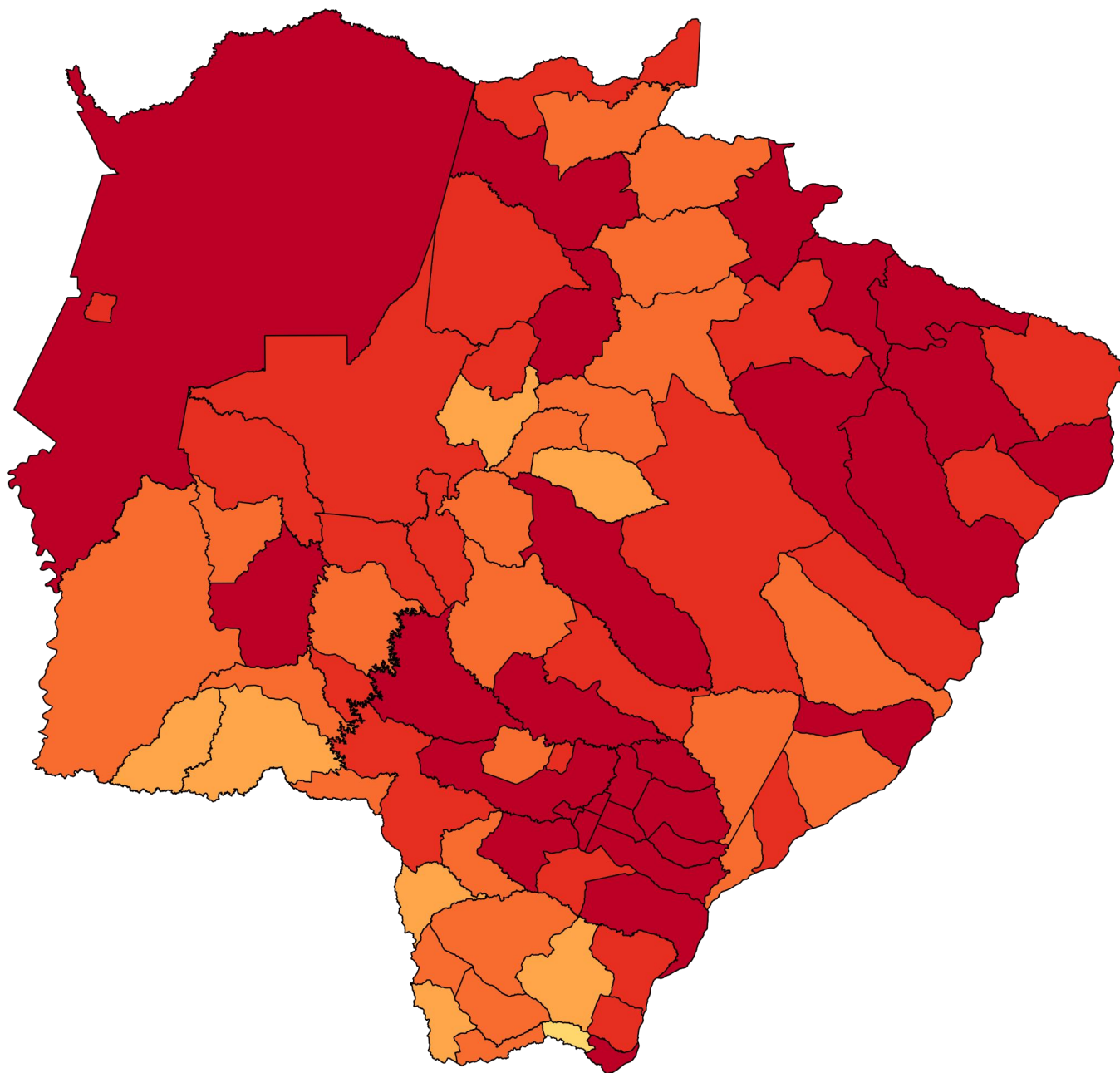
► Incidência dos Casos Confirmados

► Por 100 mil habitantes em ordem decrescente

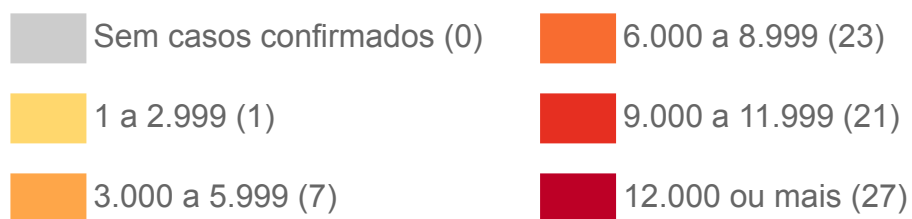
	Município	Incidência
	Mato Grosso do Sul	13.064
1 =	Ivinhema	20.919
2 =	Chapadão do Sul	20.081
3 =	Água Clara	18.515
4 =	Costa Rica	18.106
5 =	Dourados	17.013
6 =	Naviraí	16.944
7 =	Três Lagoas	16.074
8 =	São Gabriel do Oeste	15.606
9 =	Vicentina	15.567
10 =	Deodópolis	15.072
11 =	Bataguassu	15.031
12 =	Campo Grande	14.714
13 =	Fátima do Sul	14.648
14 =	Inocência	14.418
15 =	Bonito	14.380
16 =	Aparecida do Taboado	13.967
17 =	Corumbá	13.752
18 =	Cassilândia	13.640
19 =	Novo Horizonte do Sul	13.626
20 =	Caarapó	13.310
21 =	Maracaju	13.254
22 =	Rio Brilhante	13.005
23 =	Coxim	12.899
24 =	Angélica	12.779
25 =	Mundo Novo	12.705
26 =	Glória de Dourados	12.372
27 =	Jateí	12.161
28 =	Paranaíba	11.837
29 =	Aquidauana	11.728
30 =	Ladário	11.647
31 ▲	Ribas do Rio Pardo	11.351
32 ▼	Rio Negro	11.350
33 =	Nova Alvorada do Sul	11.110
34 =	Rio Verde de Mato Grosso	10.955
35 =	Guia Lopes da Laguna	10.780
36 =	Eldorado	10.742
37 =	Brasilândia	10.723
38 =	Miranda	10.680
39 =	Douradina	10.510

	Município	Incidência
40 =	Itaquiraí	10.432
41 =	Ponta Porã	10.423
42 =	Anastácio	10.314
43 =	Sonora	10.243
44 =	Selvéria	10.028
45 =	Paraíso das Águas	9.834
46 ▲	Batayporã	9.622
47 ▼	Dois Irmãos do Buriti	9.619
48 =	Juti	9.562
49 =	Sidrolândia	8.976
50 =	Bandeirantes	8.781
51 =	Jardim	8.572
52 =	Pedro Gomes	8.542
53 =	Porto Murtinho	8.440
54 =	Rochedo	8.309
55 =	Amambai	8.216
56 =	Laguna Carapã	8.209
57 =	Itaporã	7.893
58 =	Terenos	7.858
59 =	Santa Rita do Pardo	7.759
60 =	Alcinópolis	7.753
61 =	Nioaque	7.647
62 =	Bodoquena	7.464
63 =	Taquarussu	7.358
64 =	Nova Andradina	7.154
65 =	Coronel Sapucaia	7.035
66 =	Sete Quedas	6.861
67 =	Camapuã	6.784
68 =	Tacuru	6.279
69 =	Anaurilândia	6.181
70 =	Figueirão	6.113
71 =	Antônio João	6.042
72 =	Iguatemi	5.935
73 =	Caracol	5.872
74 =	Aral Moreira	4.533
75 =	Corguinho	4.394
76 =	Bela Vista	4.346
77 =	Jaraguari	4.184
78 =	Paranhos	3.874
79 =	Japorã	2.337

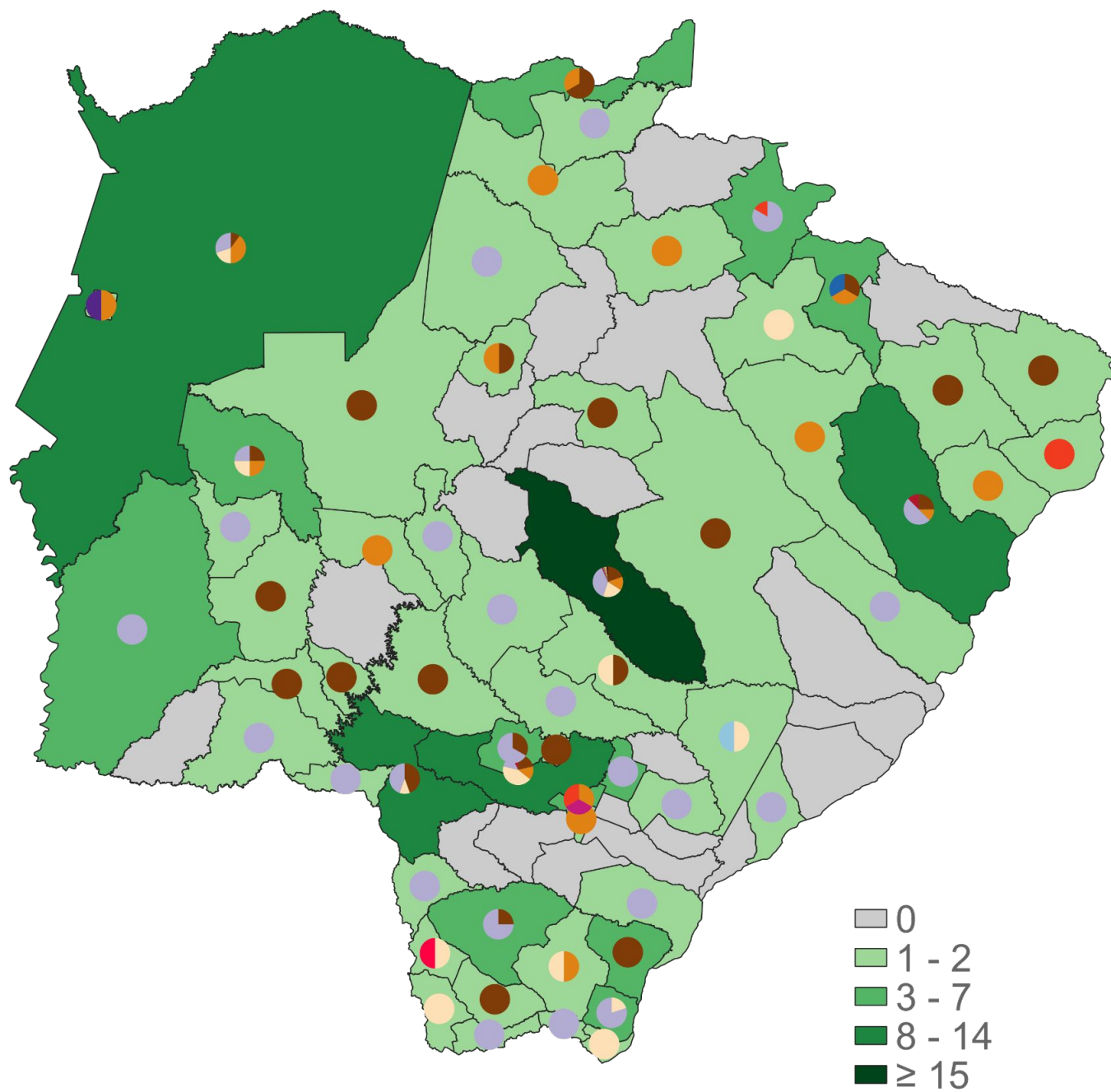
► Distribuição Espacial por Incidência



Fonte: SES / MS, IBGE (população estimada 2020)
*Dados sujeitos a alterações pelos municípios.



Mapeamento Genômico de Mato Grosso do Sul



Fonte: LACEN, SES / MS
 *Última atualização: 03/08/2021

► Mapeamento Genômico de Mato Grosso do Sul

Genoma	Casos	%	Municípios
P.1 (Gamma)	114	40,1%	Amambai (3), Antônio João (1), Aral Moreira (1), Batayporã (1), Bela Vista (2), Bodoquena (2), Brasilândia (1), Campo Grande (53), Corumbá (3), Costa Rica (5), Deodápolis (6), Dois Irmãos do Buriti (1), Dourados (2), Eldorado (4), Itaporã (2), Ivinhema (2), Japorã (1), Miranda (1), Naviraí (1), Pedro Gomes (1), Ponta Porã (4), Porto Murtinho (7), Rio Brillhante (2), Rio Verde de Mato Grosso (1), Sete Quedas (2), Sidrolândia (1), Três Lagoas (4)
B.1.1.28	62	21,8%	Amambai (1), Aquidauana (2), Bandeirantes (1), Bonito (1), Campo Grande (27), Chapadão do Sul (1), Corumbá (1), Douradina (1), Dourados (3), Guia Lopes da Laguna (1), Inocência (1), Itaporã (1), Itaquiraí (3), Jardim (2), Maracaju (2), Miranda (1), Nova Alvorada do Sul (1), Paranaíba (1), Ponta Porã (4), Ribas do Rio Pardo (1), Rio Negro (1), Sonora (2), Tacuru (1), Três Lagoas (2)
P.2	49	17,3%	Campo Grande (29), Coronel Sapucaia (1), Corumbá (2), Dourados (6), Eldorado (1), Iguatemi (1), Miranda (1), Mundo Novo (1), Nova Alvorada do Sul (1), Nova Andradina (1), Paraíso das Águas (2), Paranhos (2), Ponta Porã (1)
B.1.1.33	40	14,1%	Água Clara (1), Anastácio (1), Campo Grande (20), Chapadão do Sul (1), Corumbá (4), Coxim (1), Dourados (2), Fátima do Sul (1), Figueirão (1), Iguatemi (1), Ladário (1), Miranda (1), Rio Negro (1), Selvíria (1), Sonora (1), Três Lagoas (1), Vicentina (1)
B.1	4	1,4%	Campo Grande (2), Dourados (1), Três Lagoas (1)
P.1.2	4	1,4%	Aparecida do Taboado (1), Campo Grande (1), Costa Rica (1), Fátima do Sul (1)
B.1.212	2	0,7%	Campo Grande (1), Chapadão do Sul (1)
N.4	2	0,7%	Campo Grande (2)
A.2.5.2	1	0,4%	Coronel Sapucaia (1)
B.1.1	1	0,4%	Campo Grande (1)
B.1.1.247	1	0,4%	Nova Andradina (1)
B.1.1.274	1	0,4%	Ladário (1)
B.1.1.44	1	0,4%	Campo Grande (1)
B.1.240	1	0,4%	Fátima do Sul (1)
N.9	1	0,4%	Campo Grande (1)
Total	284	100%	58 Municípios

► Mapeamento Genômico de Mato Grosso do Sul

Descrição das linhagens de SARS-CoV-2 detectadas em MS:

- **B.1.1.28:** Linhagem brasileira;
- **B.1.1.33:** Linhagem brasileira;
- **P.1 (Gamma):** Linhagem brasileira surgiu em Manaus, variante descendente da linhagem B.1.1.28. Variante de preocupação, indicada por algumas pesquisas como altamente transmissível e maior potencial de gravidade;
- **P.2:** Linhagem brasileira surgiu no Rio de Janeiro;
- **B.1.1.274:** Inglaterra, Tailândia, Rússia e EUA;
- **B.1:** Grande linhagem europeia cuja origem corresponde aproximadamente ao surto no norte da Itália no início de 2020;
- **B.1.1:** Linhagem européia;
- **B.1.1.247:** antiga B.1.1.55 linhagem do norte da Europa, Norte da África e Gâmbia;
- **B.1.212:** Linhagem Sul Americana;
- **B.1.240:** Surgiu nos EUA;
- **N.4:** Surgiu no Chile derivada da B.1.1.33.4;
- **B.1.1.44:** Reino Unido, Dinamarca, Islândia;
- **A.2.5.2:** Itália, EUA, Reino Unido;
- **P.1.2:** Brasil, Argentina, Países Baixos, EUA, Espanha;
- **N.9:** Variante brasileira, mutação da P.1.

► Últimos Óbitos por COVID-19

	Município de Residência	Sexo	Idade	Data de Notificação	Data do Óbito	Comorbidades
9.281	Costa Rica	M	68	05/08/2021	23/08/2021	Hipertensão
9.282	Campo Grande	F	70	03/07/2021	20/07/2021	Doença cardiovascular crônica
9.283	Campo Grande	F	66	06/02/2021	04/03/2021	Obesidade
9.284	São Gabriel do Oeste	M	44	30/07/2021	23/08/2021	Nada relatado
9.285	Dourados	F	75	06/08/2021	23/08/2021	Diabetes, Doença cardiovascular crônica
9.286	Campo Grande	F	81	21/07/2021	19/08/2021	Doença cardiovascular crônica
9.287	Campo Grande	M	70	03/08/2021	23/08/2021	Diabetes, Doença cardiovascular crônica
9.288	Campo Grande	M	96	17/08/2021	23/08/2021	Doença cardiovascular crônica, Doença neurológica crônica, Hipertensão
9.289	Campo Grande	F	72	17/08/2021	23/08/2021	Diabetes
9.290	Campo Grande	F	57	07/08/2021	21/08/2021	Diabetes, Doença cardiovascular crônica, Doença respiratória crônica, Hipertensão, Imunodeficiência/Imunossupressão
9.291	Sidrolândia	F	48	11/08/2021	12/08/2021	Diabetes, Doença cardiovascular crônica, Hipertensão, Imunodeficiência/Imunossupressão
9.292	Campo Grande	M	59	06/08/2021	23/08/2021	Doença cardiovascular crônica, Obesidade
9.293	Campo Grande	M	51	25/05/2021	19/06/2021	Diabetes, Imunodeficiência/Imunossupressão, Obesidade
9.294	Nova Andradina	F	67	29/07/2021	24/08/2021	Diabetes, Doença cardiovascular crônica, Doença hepática crônica, Obesidade
9.295	Campo Grande	F	39	07/08/2021	23/08/2021	Obesidade
9.296	Campo Grande	F	73	12/08/2021	22/08/2021	Diabetes, Doença cardiovascular crônica
9.297	Campo Grande	M	35	06/08/2021	22/08/2021	Obesidade
9.298	Campo Grande	M	49	10/06/2021	22/06/2021	Doença cardiovascular crônica, Hipertensão, Obesidade
9.299	Coxim	F	54	04/06/2021	20/08/2021	Nada relatado
9.300	Campo Grande	F	72	05/08/2021	24/08/2021	Doença cardiovascular crônica

► Últimos Óbitos por COVID-19

	Município de Residência	Sexo	Idade	Data de Notificação	Data do Óbito	Comorbidades
9.301	Campo Grande	F	75	26/04/2021	01/05/2021	Diabetes, Doença cardiovascular crônica, Obesidade
9.302	Campo Grande	M	54	05/08/2021	22/08/2021	Doença cardiovascular crônica, Doença neurológica crônica, Doença renal crônica, Obesidade
9.303	Campo Grande	M	93	11/08/2021	23/08/2021	Diabetes, Doença cardiovascular crônica, Doença renal crônica, Hipertensão
9.304	Campo Grande	M	82	11/06/2021	09/07/2021	Doença cardiovascular crônica
9.305	Campo Grande	F	67	09/08/2021	23/08/2021	Doença cardiovascular crônica, Obesidade
9.306	Douradina	M	64	04/08/2021	23/08/2021	Diabetes, Doença cardiovascular crônica
9.307	Campo Grande	F	47	26/07/2021	22/08/2021	Doença renal crônica, Hipertensão
9.308	Campo Grande	M	72	29/07/2021	21/08/2021	Diabetes, Doença cardiovascular crônica, Hipertensão

▶ Óbitos por COVID-19 em Mato Grosso do Sul

▶ Macrorregião de residência

Campo Grande	Dourados	Três Lagoas	Corumbá
5.587 (60,2%)	2.214 (23,9%)	984 (10,6%)	523 (5,6%)

▶ Município de residência em ordem decrescente de frequência

$$\text{Taxa de letalidade (\%)} = \frac{\text{óbitos}}{\text{casos confirmados}}$$

$$\text{Taxa de mortalidade} = \frac{\text{óbitos}}{\text{população}} \times 100 \text{ mil}$$

	Município	Óbitos	Distribuição	Letalidade	Mortalidade
	Mato Grosso do Sul	9.308	100%	2,5%	331,3
1 =	Campo Grande	3.934	42,3%	3,0%	434,2
2 =	Dourados	659	7,1%	1,7%	292,2
3 =	Três Lagoas	505	5,4%	2,5%	409,6
4 =	Corumbá	460	4,9%	3,0%	410,5
5 =	Ponta Porã	323	3,5%	3,3%	343,8
6 =	Naviraí	248	2,7%	2,6%	445,3
7 =	Aquidauana	159	1,7%	2,8%	331,0
8 =	Sidrolândia	149	1,6%	2,8%	251,5
9 ▼	Paranaíba	148	1,6%	3,0%	350,1
10 ▼	Maracaju	106	1,1%	1,7%	220,7
11 ▼	Coxim	105	1,1%	2,4%	313,8
12 ▼	Nova Andradina	97	1,0%	2,5%	175,6
13 ▼	Cassilândia	95	1,0%	3,2%	431,8
14 ▼	Miranda	94	1,0%	3,1%	333,1
15 ▼	São Gabriel do Oeste	87	0,9%	2,0%	319,6
16 ▼	Amambai	83	0,9%	2,5%	208,4
17 ▼	Rio Brillhante	81	0,9%	1,6%	212,1
18 ▼	Anastácio	79	0,8%	3,0%	313,0
19 ▼	Costa Rica	77	0,8%	2,0%	364,2
20 ▼	Chapadão do Sul	75	0,8%	1,4%	290,0
21 ▼	Terenos	74	0,8%	4,2%	332,3
22 ▼	Bonito	73	0,8%	2,3%	329,0

▶ Óbitos por COVID-19 em Mato Grosso do Sul

		Município	Óbitos	Distribuição	Letalidade	Mortalidade
23	▼	Fátima do Sul	70	0,8%	2,5%	365,2
23	▼	Ivinhema	70	0,8%	1,4%	301,3
23	▼	Rio Verde de Mato Grosso	70	0,8%	3,2%	350,5
24	▼	Jardim	68	0,7%	3,0%	259,2
25	▼	Água Clara	66	0,7%	2,3%	418,4
26	▼	Ladário	63	0,7%	2,3%	265,9
27	▼	Aparecida do Taboado	60	0,6%	1,6%	230,2
28	▼	Caarapó	56	0,6%	1,4%	183,0
29	▼	Ribas do Rio Pardo	54	0,6%	1,9%	216,3
30	▼	Itaporã	49	0,5%	2,5%	194,7
31	▼	Bataguassu	48	0,5%	1,4%	205,8
31	▼	Itaquiraí	48	0,5%	2,2%	224,6
32	▼	Eldorado	46	0,5%	3,5%	371,0
33	▼	Deodápolis	38	0,4%	1,9%	292,7
33	▼	Nova Alvorada do Sul	38	0,4%	1,5%	169,4
33	▼	Porto Murtinho	38	0,4%	2,6%	219,7
34	▼	Mundo Novo	36	0,4%	1,5%	194,9
35	▼	Guia Lopes da Laguna	34	0,4%	3,2%	346,1
35	▼	Sonora	34	0,4%	1,7%	172,4
36	▼	Coronel Sapucaia	33	0,4%	3,1%	215,0
37	▼	Camapuã	32	0,3%	3,4%	233,7
38	▼	Bela Vista	31	0,3%	2,9%	125,3
38	▼	Vicentina	31	0,3%	3,3%	507,4
39	▼	Dois Irmãos do Buriti	28	0,3%	2,5%	244,2
40	▼	Batayporã	26	0,3%	2,4%	229,1
40	▼	Glória de Dourados	26	0,3%	2,1%	261,3
41	▼	Brasilândia	25	0,3%	2,0%	210,9
42	▼	Sete Quedas	21	0,2%	2,8%	195,0
43	▼	Angélica	20	0,2%	1,4%	182,9
43	▼	Nioaque	20	0,2%	1,9%	144,3
44	▼	Bodoquena	18	0,2%	3,1%	229,7
45	▼	Paraíso das Águas	17	0,2%	3,1%	300,7
46	▼	Antônio João	16	0,2%	2,9%	177,4
46	▼	Pedro Gomes	16	0,2%	2,5%	209,9
46	▼	Selvíria	16	0,2%	2,4%	244,6

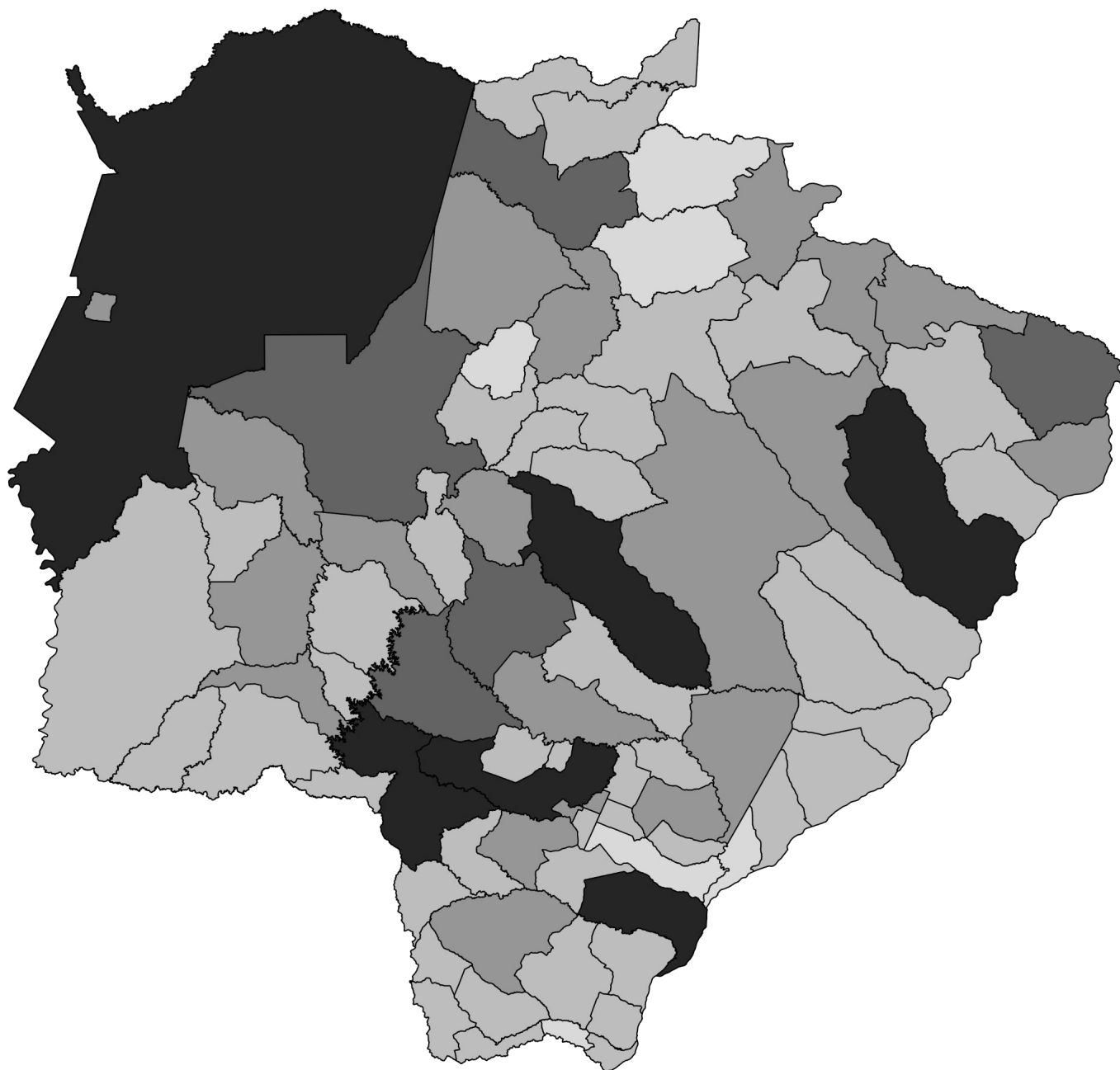
▶ Óbitos por COVID-19 em Mato Grosso do Sul

		Município	Óbitos	Distribuição	Letalidade	Mortalidade
46	▼	Tacuru	16	0,2%	2,2%	137,1
47	▼	Anaurilândia	15	0,2%	2,7%	165,3
47	▼	Aral Moreira	15	0,2%	2,7%	121,6
48	=	Douradina	14	0,2%	2,2%	234,3
48	▼	Iguatemi	14	0,2%	1,5%	86,5
49	▼	Paranhos	13	0,1%	2,3%	90,3
50	▼	Bandeirantes	11	0,1%	1,7%	151,4
50	▼	Caracol	11	0,1%	3,0%	177,9
50	▼	Corguinho	11	0,1%	4,1%	181,7
50	▼	Inocência	11	0,1%	1,0%	145,0
50	▼	Juti	11	0,1%	1,7%	162,1
51	▼	Jaraguari	10	0,1%	3,3%	137,6
51	▼	Laguna Carapã	10	0,1%	1,6%	134,8
51	▼	Novo Horizonte do Sul	10	0,1%	2,0%	271,4
51	▼	Rochedo	10	0,1%	2,4%	196,9
51	▼	Santa Rita do Pardo	10	0,1%	1,6%	126,6
52	▼	Alcinópolis	9	0,1%	2,1%	166,1
52	▼	Rio Negro	9	0,1%	1,7%	187,8
53	▼	Japorã	8	0,1%	3,7%	86,6
54	▼	Figueirão	6	0,1%	3,2%	196,1
54	▼	Taquarussu	6	0,1%	2,3%	167,2
55	▼	Jateí	5	0,1%	1,0%	124,3

▶ Óbitos com SIM-P (Síndrome Inflamatória Multissistêmica Pediátrica)

	Nº de Sequência Publicada	Município de Residência	Sexo	Idade	Data de Notificação	Data do Óbito	Comorbidades
1	1.514	Campo Grande	F	15	19/10/2020	20/10/2020	Nada relatado

► Distribuição Espacial dos Óbitos por COVID-19

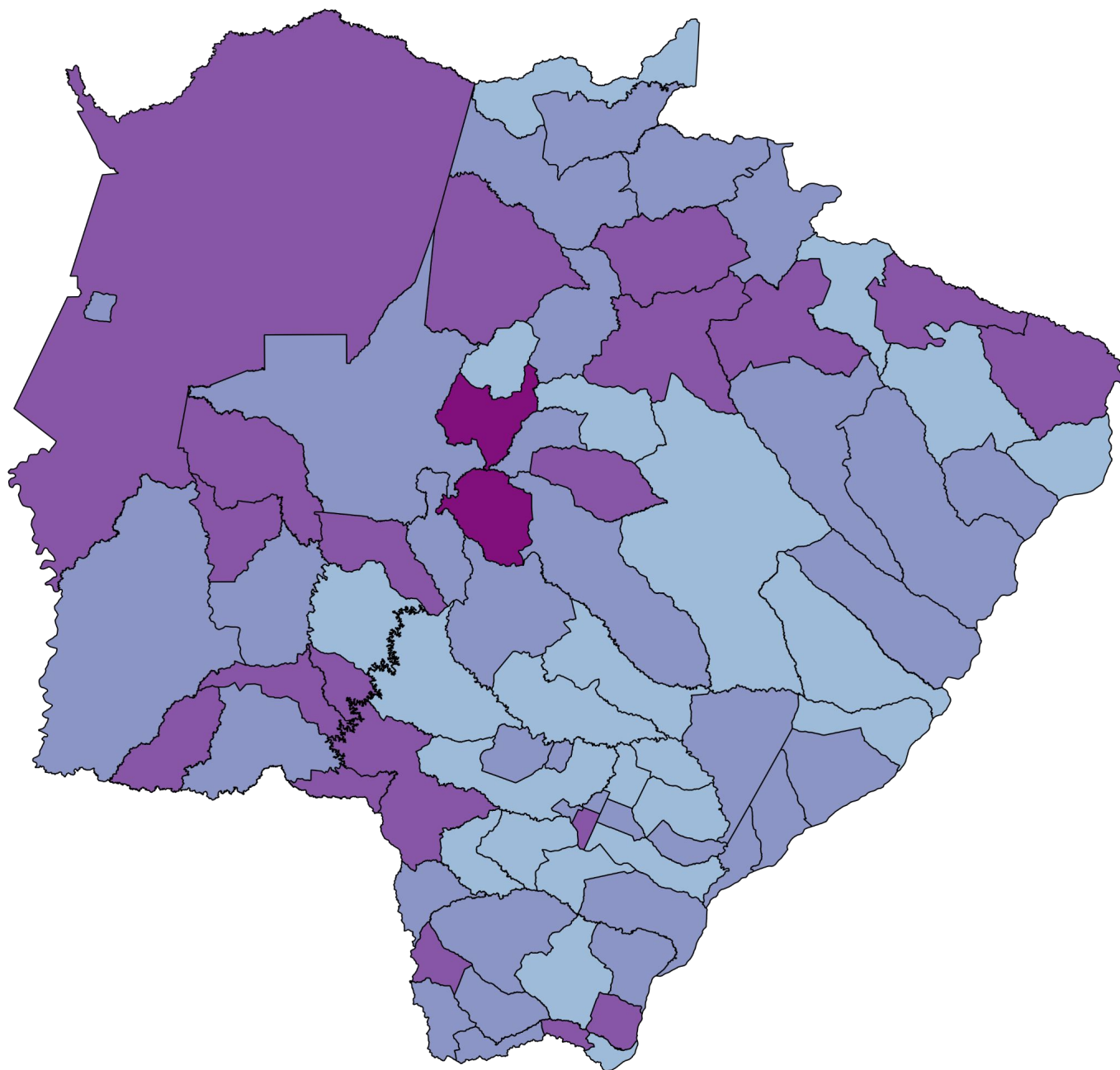


Fonte: SES / MS

*Dados sujeitos a alterações pelos municípios.



► Distribuição Espacial da Letalidade por COVID-19



Fonte: SES / MS

*Dados sujeitos a alterações pelos municípios.



▶ Perfil dos Óbitos por COVID-19

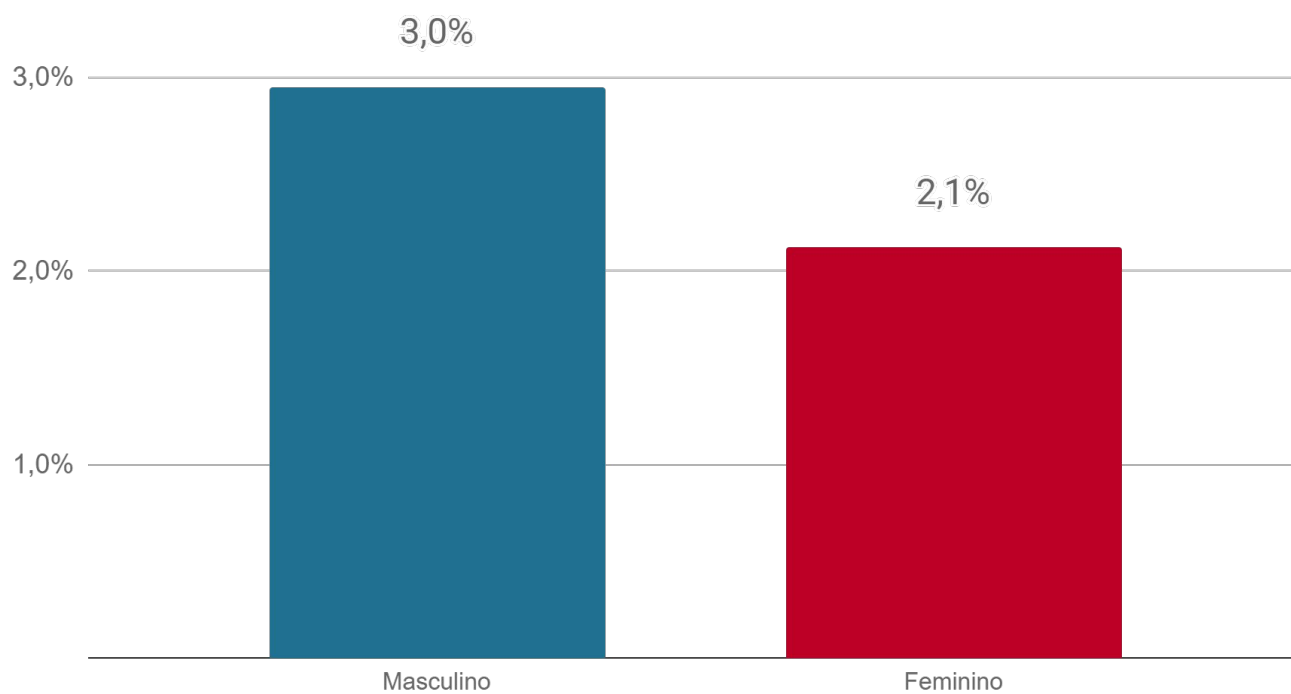
▶ Sexo



Fonte: SES / MS

*Dados sujeitos a alterações pelos municípios.

▶ Letalidade por sexo

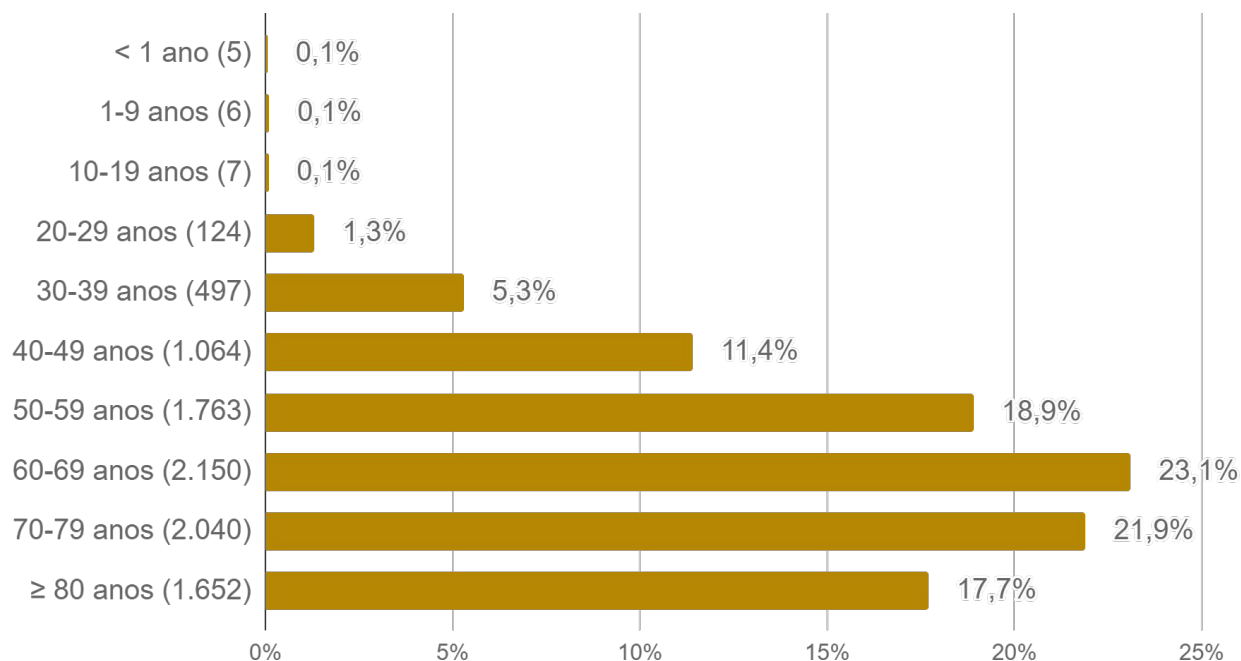


Fonte: SES / MS

*Dados sujeitos a alterações pelos municípios.

► Perfil dos Óbitos por COVID-19

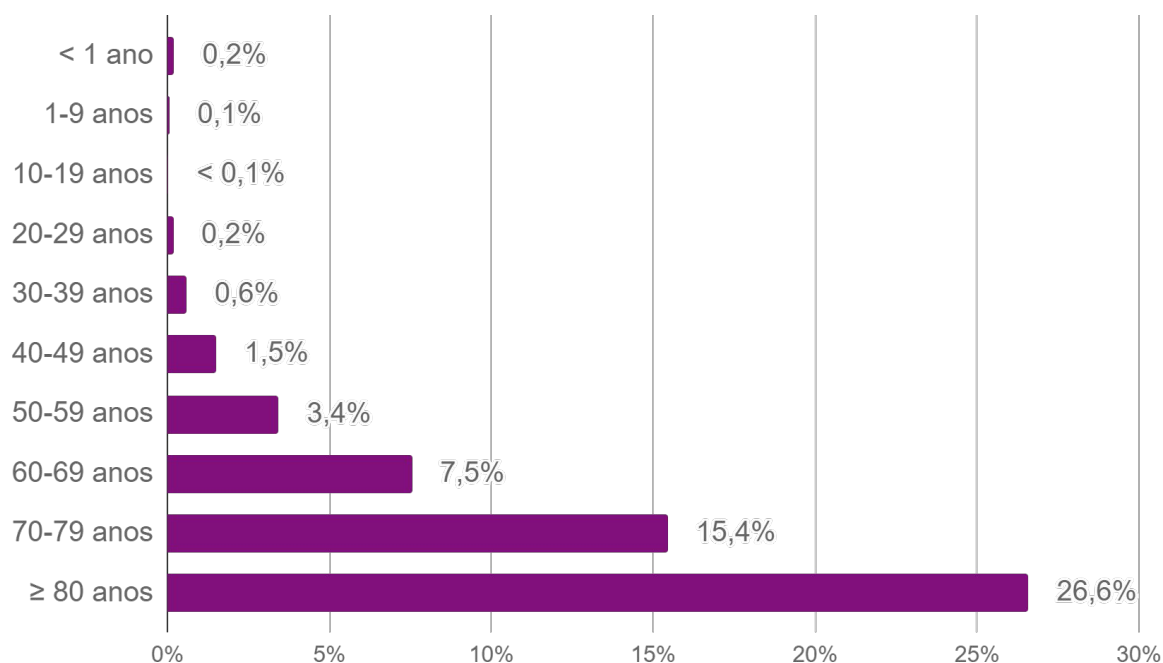
► Faixa etária



Fonte: SES / MS

*Dados sujeitos a alterações pelos municípios.

► Letalidade por faixa etária

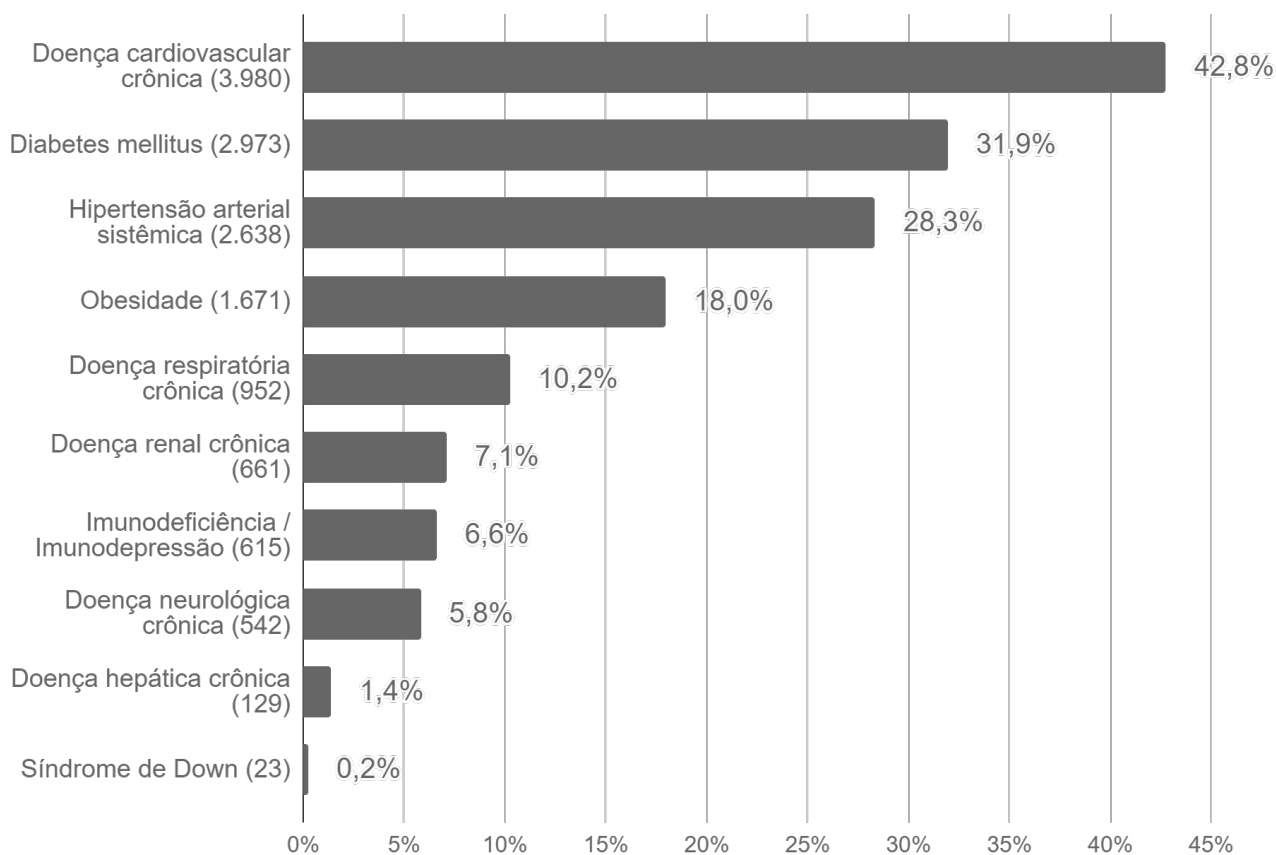
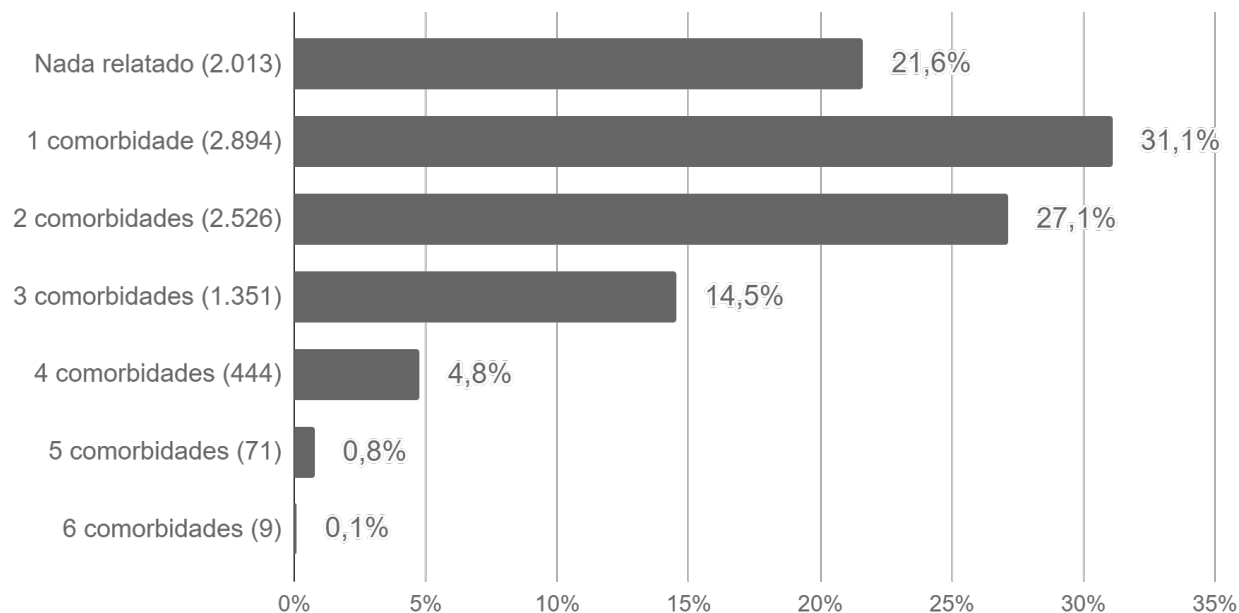


Fonte: SES / MS

*Dados sujeitos a alterações pelos municípios.

► Perfil dos Óbitos por COVID-19

► Comorbidades



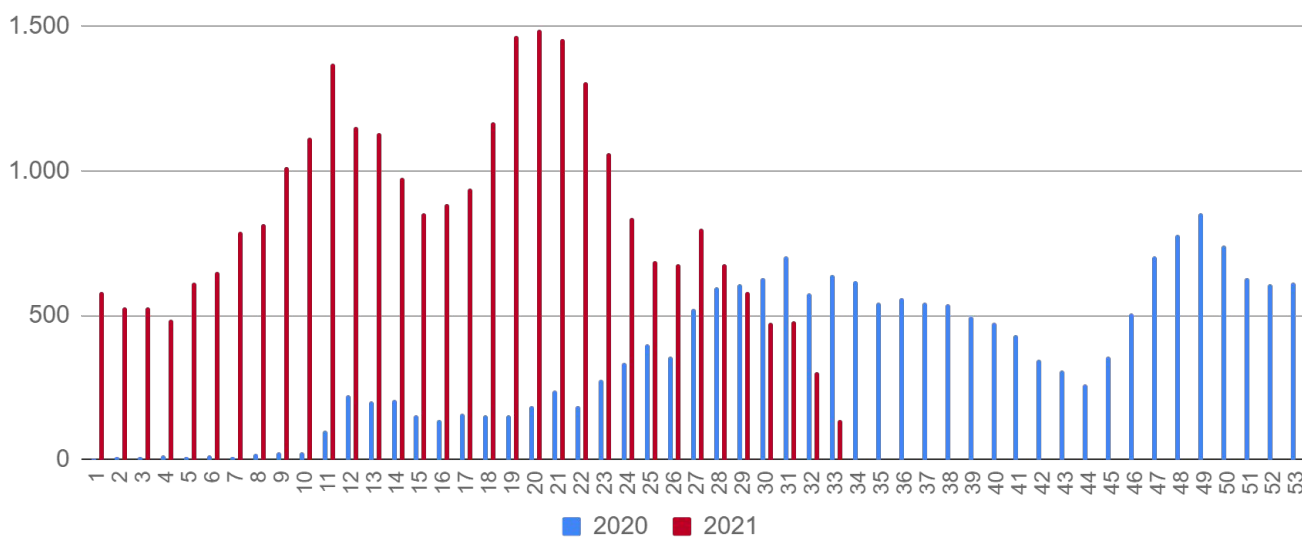
Fonte: SES / MS

*Dados sujeitos a alterações pelos municípios.

► SRAG em Mato Grosso do Sul

A Síndrome Respiratória Aguda Grave (SRAG) é uma condição clínica na qual o indivíduo apresenta um ou mais sinais de agravamento da síndrome gripal (SG). Entre os principais agentes etiológicos que contribuem para que o paciente evolua para uma SRAG, estão os vírus da influenza, vírus sincicial respiratório, adenovírus, coronavírus, entre outros; do mesmo modo que outros agentes etiológicos como diversas bactérias, leishmaniose, leptospirose, etc.

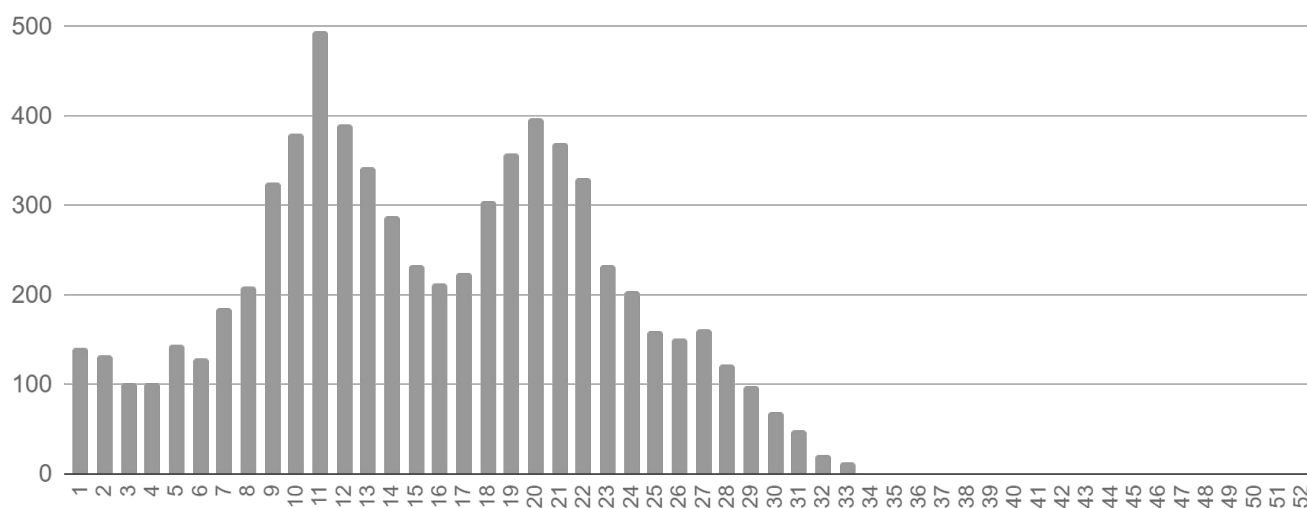
► Casos de SRAG por semana epidemiológica de início dos sintomas



Fonte: SIVEP Gripe

*Dados sujeitos a alterações pelos municípios.

► Óbitos por SRAG¹ por semana epidemiológica de início dos sintomas



¹ Todos os óbitos por SRAG (ocorridos por diversos agentes etiológicos) são submetidos a testagem pelo LACEN para diagnóstico de: Influenza (A H1N1, A H3N2, Influenza B), COVID-19 e painel viral: metapneumovírus, adenovírus, rinovírus, parainfluenza 1, parainfluenza 2, parainfluenza 3, vírus sincicial respiratório.

Fonte: SIVEP Gripe

*Dados sujeitos a alterações pelos municípios.

► Medidas Importantes

- Para contenção da transmissibilidade do COVID-19, deverá ser adotada como medida não farmacológica o isolamento domiciliar da pessoa com sintomas respiratórios e das pessoas que residam no mesmo endereço, ainda que estejam assintomáticos, devendo permanecer em isolamento pelo período máximo de 14 (quatorze) dias.
- Considera-se pessoa com sintomas respiratórios, a apresentação de tosse seca, dor de garganta, ou dificuldade respiratória, acompanhada ou não de febre.
- Os indivíduos com febre e/ou sintomas respiratórios são aconselhados a usar a máscara. É importante lavar as mãos com água e sabão ou álcool em gel a 70% antes de colocar a máscara facial. Além disso, deve-se substituir a máscara por uma nova limpa e seca, assim que ela se tornar úmida.
- As pessoas com mais de 60 anos de idade, devem observar o distanciamento social, restringindo seus deslocamentos para realização de atividades estritamente necessárias, evitando transporte de utilização coletiva, viagens e eventos esportivos, artísticos, culturais, científicos, comerciais e religiosos e outros com concentração próxima de pessoas.

► Notificação

NOTIFICAÇÃO IMEDIATA: Todos os casos devem ser registrados por serviços públicos e privados, por meio do preenchimento da ficha de **SRAG HOSPITALIZADO - SIVEP GRIPE**, dentro das primeiras 24 horas a partir da suspeita clínica.

Inserem no SIVEP GRIPE: Aquidauana, Amambai, Caarapó, Campo Grande, Chapadão do Sul, Corumbá, Costa Rica, Coxim, Dois Irmãos do Buriti, Dourados, Fátima do Sul, Jardim, Maracaju, Naviraí, Nioaque, Nova Andradina, Paraíso das Águas, Paranaíba, Ponta Porã, São Gabriel do Oeste, Sidrolândia, Três Lagoas e Sonora.

Demais municípios enviam a ficha ao CIEVS.

Plantão CIEVS 24 horas: (67) 98477-3435

cievs.ms@hotmail.com

Plantão CIEVS Estadual

DISQUE-NOTIFICA

0800-647-1650 (expediente)

(67) 3318-1823 (expediente)

(67) 98477-3435 (ligações, SMS, WhatsApp - 24 horas)

E-NOTIFICA

cievs@saude.ms.gov.br (expediente)

cievs.ms@hotmail.com (24 horas)

ENDEREÇO

Avenida do Poeta Manoel de Barros, Bloco VII
CEP: 79.031-902 - Campo Grande / MS

Visite o painel interativo COVID-19 de Mato Grosso do Sul

<http://mais.saude.ms.gov.br/>

Governador do Estado de Mato Grosso do Sul	Reinaldo Azambuja Silva
Secretário de Estado de Saúde	Geraldo Resende Pereira
Secretária de Estado de Saúde Adjunta	Crhistine Cavalheiro Maymone Gonçalves
Diretoria de Vigilância em Saúde	Larissa Domingues Castilho
Coordenadoria do CIEVS Estadual	Karine Barbosa
Gerência Técnica de Influenza e Doenças Respiratórias	Lívia de Mello Maziero

Elaboração Daniel Henrique Tsuha
Fabrícia Carvalho Chagas
Grazielli Rocha Romera
Lívia de Mello Maziero