

# Boletim Epidemiológico

# COVID-19

Junho 2021 **29**

Vigilância em Saúde / Gerência Técnica de Influenza e Doenças Respiratórias

## Casos de COVID-19 em Mato Grosso do Sul

Casos notificados		Casos confirmados		Casos descartados	
929.886	100%	334.681	36,0%	588.576	63,3%

Amostras em análise		Casos sem encerramento nos sistemas pelos municípios	
770	0,1%	5.859	0,6%

Óbitos	Letalidade
8.153	2,4%

Fonte: SES / MS

\*Dados sujeitos a alterações pelos municípios.

Os dados deste boletim epidemiológico foram extraídos das bases dos sistemas de informação oficiais do Ministério da Saúde, SIVEP Gripe e e-SUS VE, gerados às 15hs do dia 28/06/2021 e publicados neste boletim às 10:30hs de 29/06/2021.

## ▶ Pontos de Testagem Complementares

### ▶ Drive-Thru COVID-19 em Campo Grande (desativado)

	Testes	Negativos	Positivos	Taxa de positividade
RT-PCR	48.352	34.128	14.224	29,4%
Teste rápido	7.379	6.989	390	5,3%

### ▶ Drive-Thru COVID-19 em Dourados (desativado)

	Testes	Negativos	Positivos	Taxa de positividade
RT-PCR	16.631	11.229	5.402	32,5%
Teste rápido	12.849	10.212	2.637	20,5%

### ▶ Drive-Thru COVID-19 em Três Lagoas (desativado)

	Testes	Negativos	Positivos	Taxa de positividade
RT-PCR	10.815	7.685	3.130	28,9%
Teste rápido	7.599	6.487	1.112	14,6%

### ▶ Drive-Thru COVID-19 em Corumbá

	Testes	Negativos	Positivos	Taxa de positividade
RT-PCR	19.454	12.245	7.209	37,1%
Teste rápido	8.764	6.427	2.337	26,7%

### ▶ Escola Estadual Lucia Martins Coelho em Campo Grande (desativado)

	Testes	Negativos	Positivos	Taxa de positividade
Teste rápido	49.398	9.092	9.598	19,4%

Fonte: Corpo de Bombeiros Militar, LACEN / MS  
\*Dados sujeitos a alterações pelos municípios.

## ▶ Evolução dos Casos Confirmados

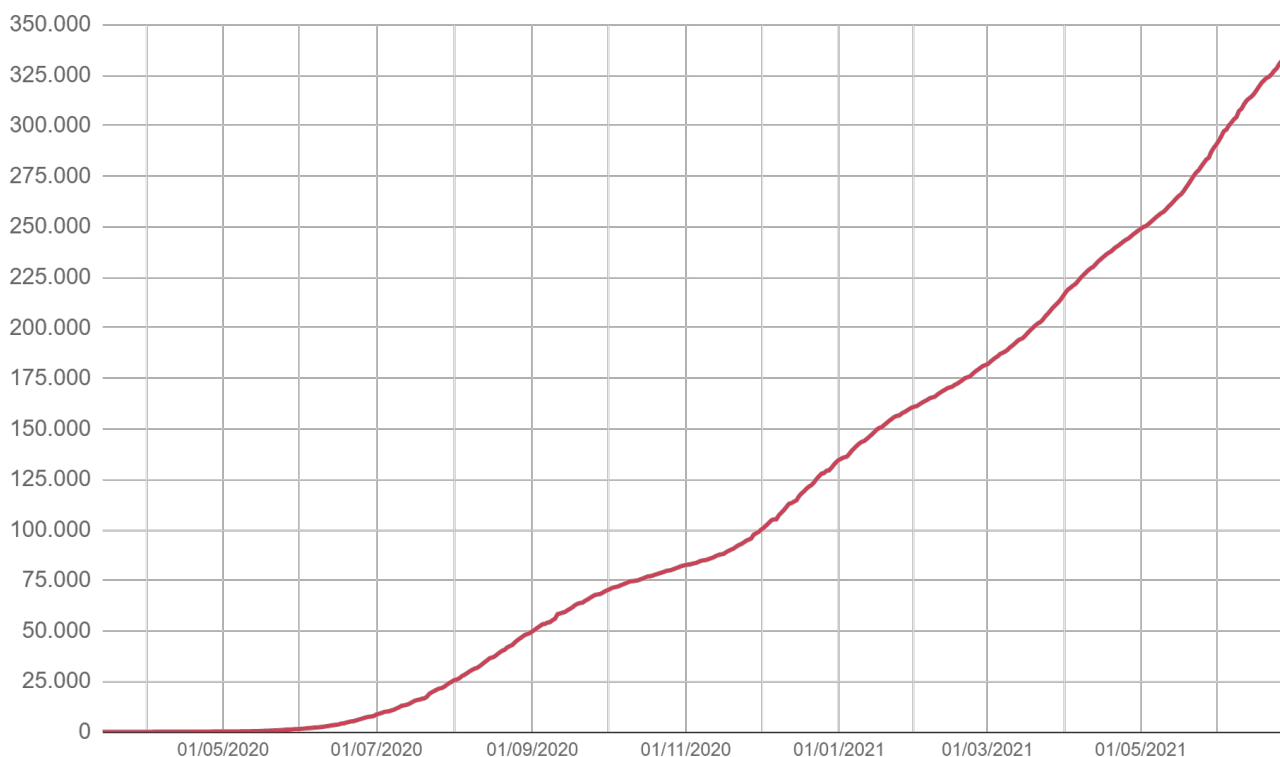
### ▶ Casos confirmados novos

Dia 28/06/2021	Dia 29/06/2021
333.581	334.681
Casos novos	Variação
+1.100	+0,3%

Fonte: SES / MS

\*Dados sujeitos a alterações pelos municípios.

### ▶ Casos confirmados acumulados

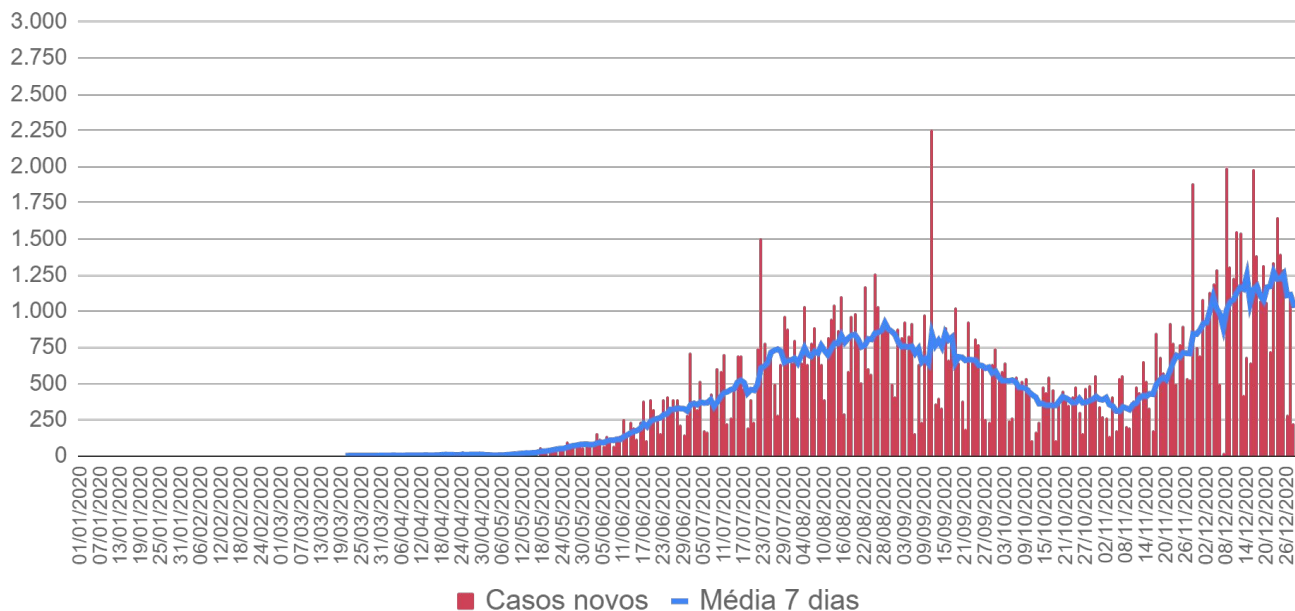


Fonte: SES / MS

\*Dados sujeitos a alterações pelos municípios.

# ▶ Evolução dos Casos Confirmados

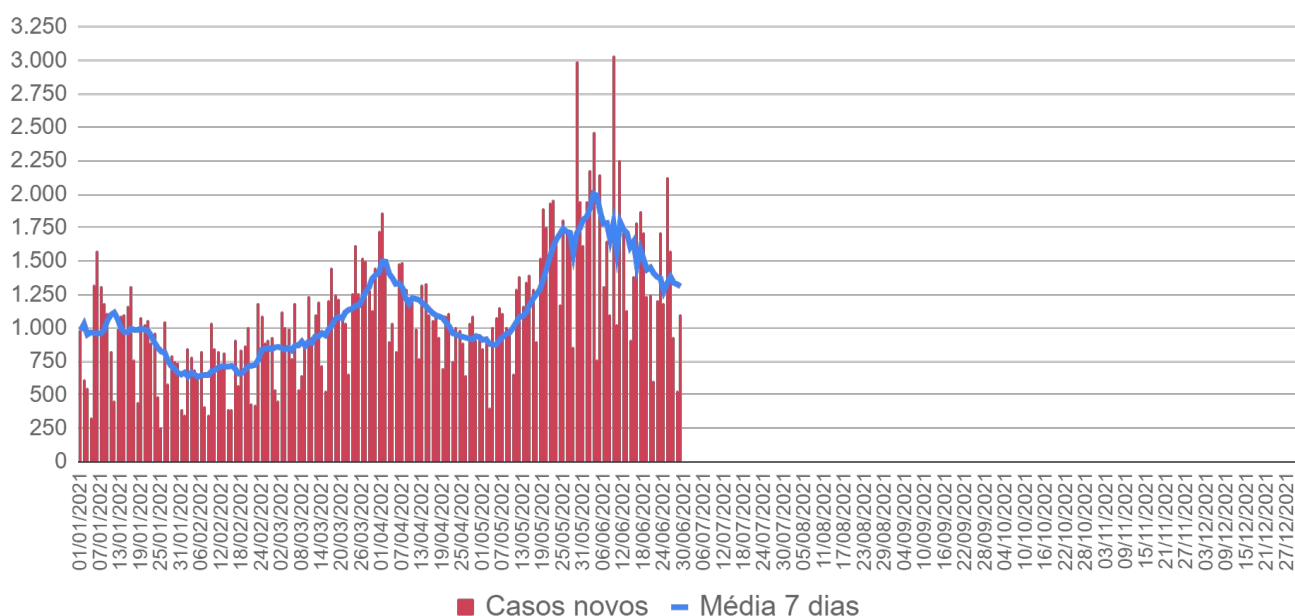
## ▶ Casos confirmados por dia - 2020



Fonte: SES / MS

\*Dados sujeitos a alterações pelos municípios.

## ▶ Casos confirmados por dia - 2021

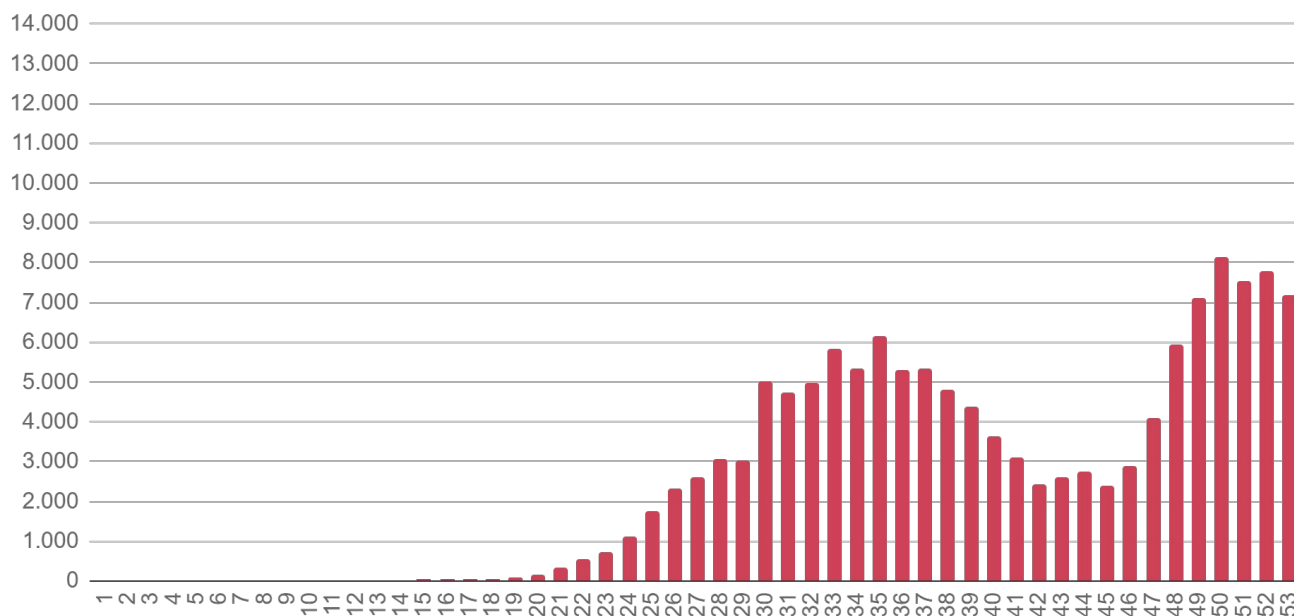


Fonte: SES / MS

\*Dados sujeitos a alterações pelos municípios.

## ▶ Evolução dos Casos Confirmados

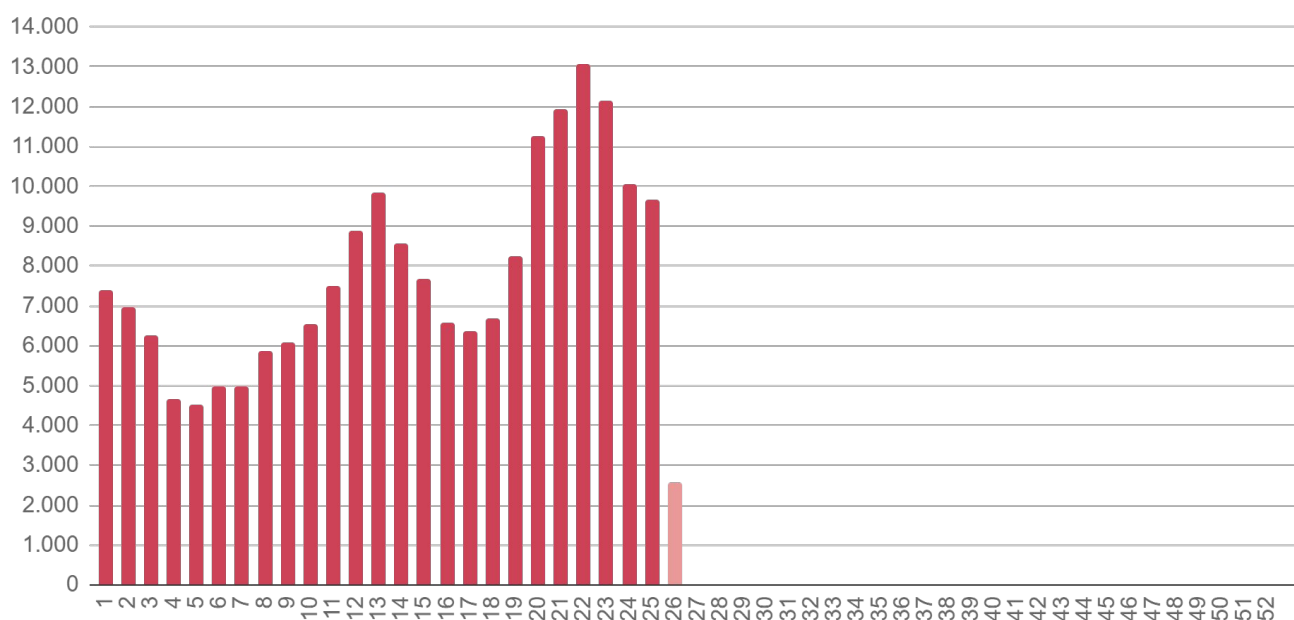
### ▶ Casos confirmados por semana epidemiológica - 2020



Fonte: SES / MS

\*Dados sujeitos a alterações pelos municípios.

### ▶ Casos confirmados por semana epidemiológica - 2021

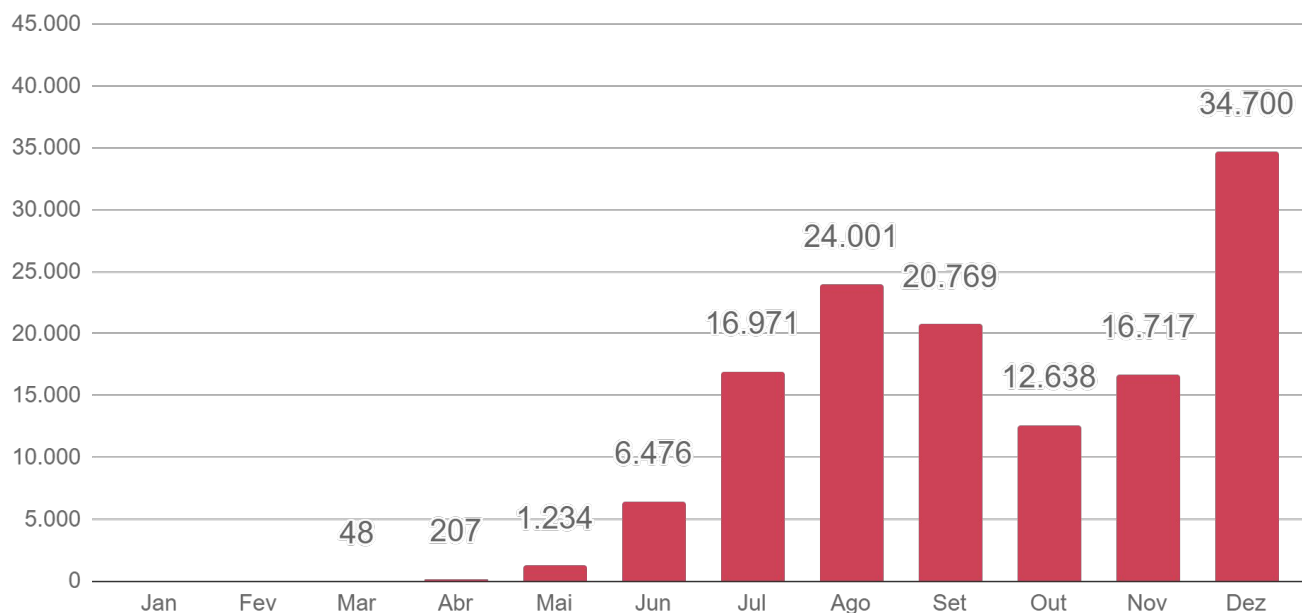


Fonte: SES / MS

\*Dados sujeitos a alterações pelos municípios.

## ▶ Evolução dos Casos Confirmados

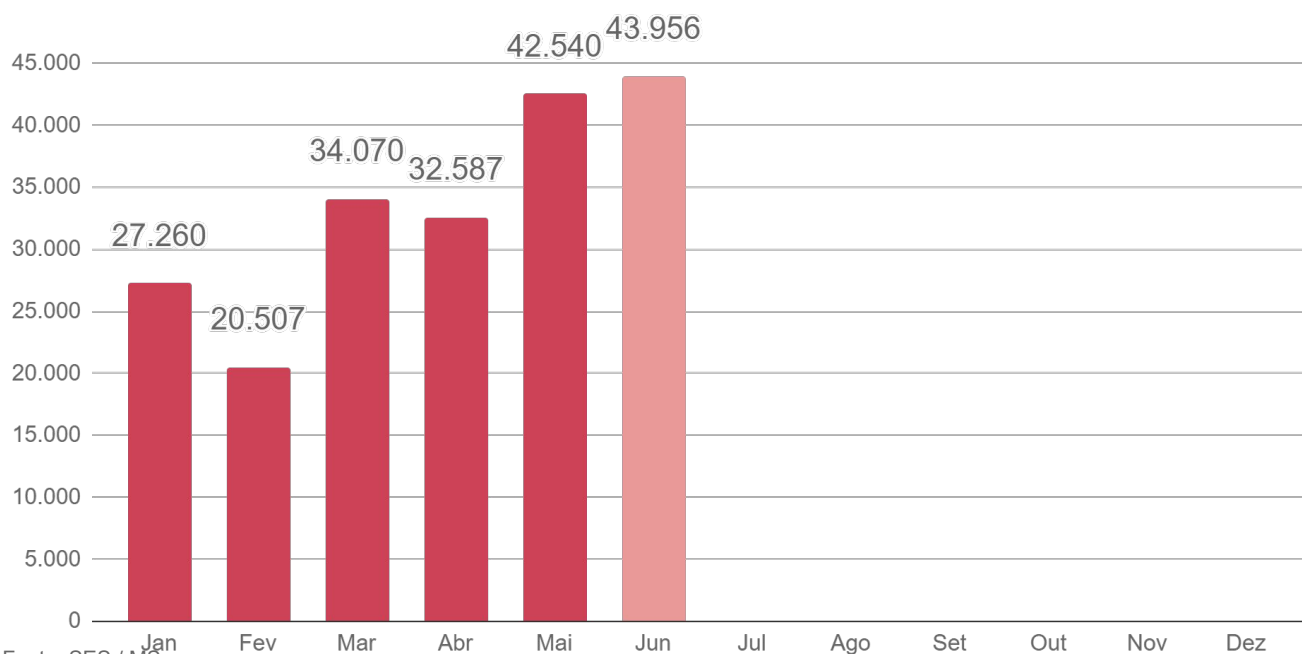
### ▶ Casos confirmados por mês - 2020



Fonte: SES / MS

\*Dados sujeitos a alterações pelos municípios.

### ▶ Casos confirmados por mês - 2021



Fonte: SES / MS

\*Dados sujeitos a alterações pelos municípios.

## ▶ Evolução dos Óbitos

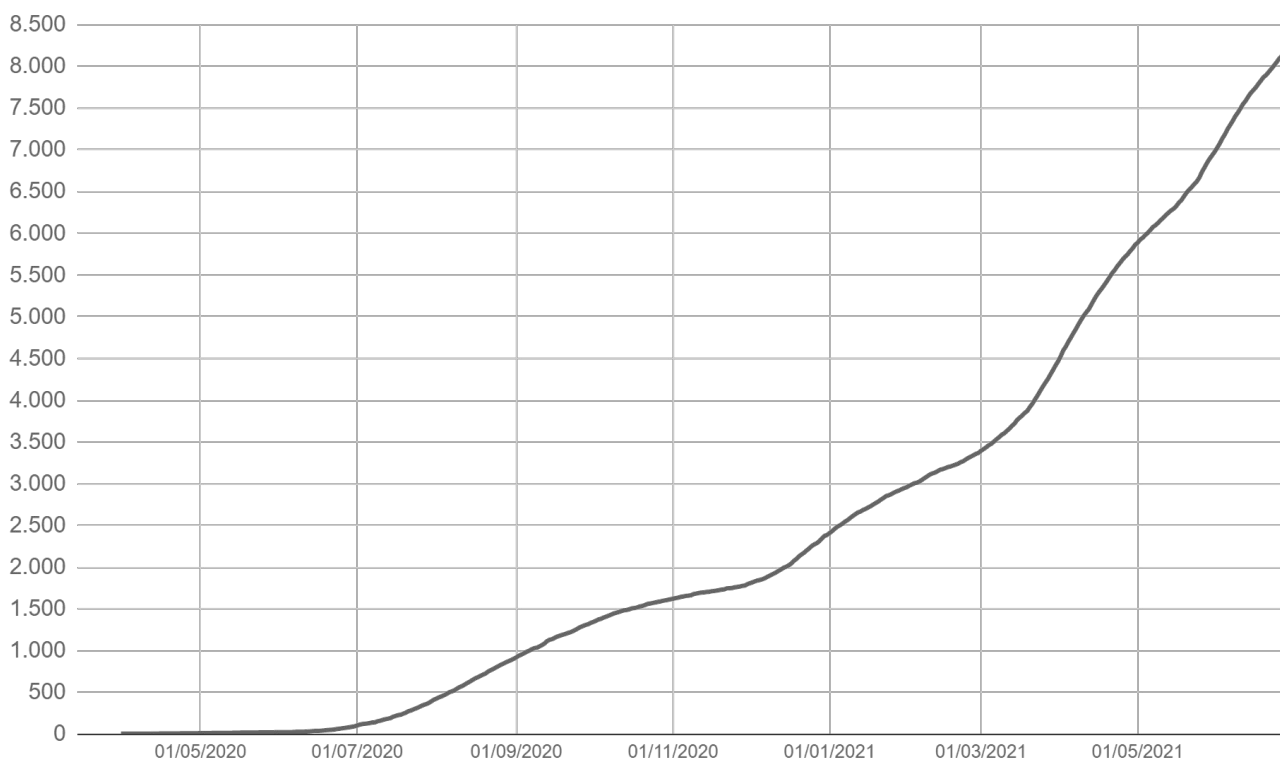
### ▶ Óbitos novos

<b>Dia 28/06/2021</b>	<b>Dia 29/06/2021</b>
<b>8.123</b>	<b>8.153</b>
<b>Óbitos novos</b>	<b>Variação</b>
<b>+30</b>	<b>+0,4%</b>

Fonte: SES / MS

\*Dados sujeitos a alterações pelos municípios.

### ▶ Óbitos acumulados por data de ocorrência

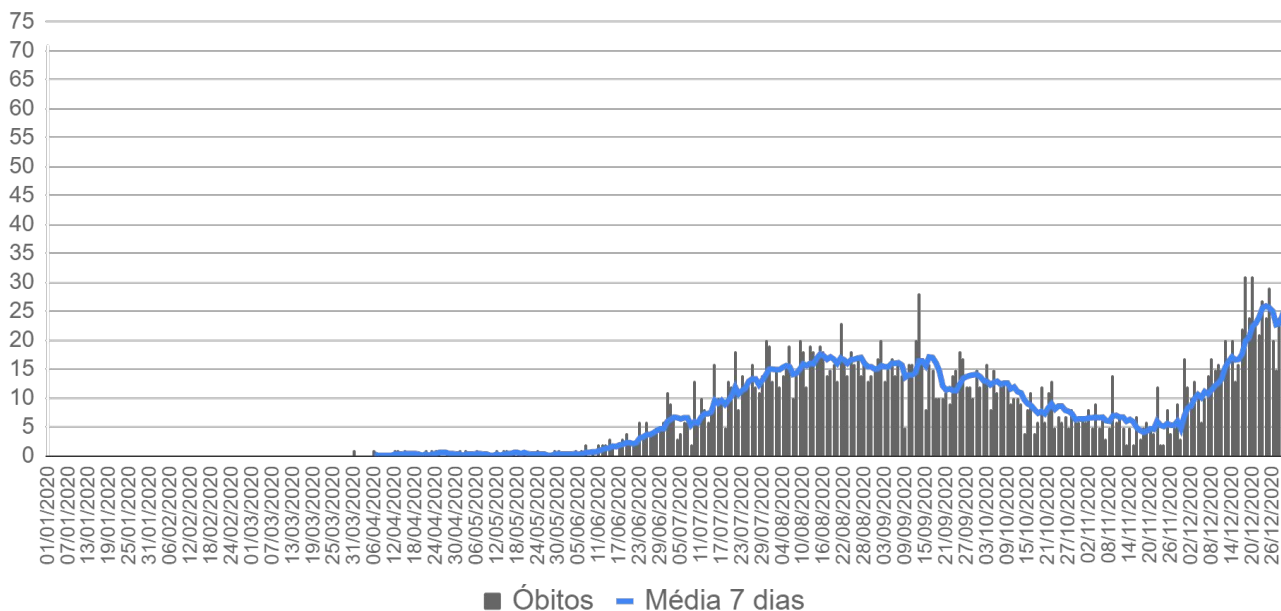


Fonte: SES / MS

\*Dados sujeitos a alterações pelos municípios.

# ► Evolução dos Óbitos

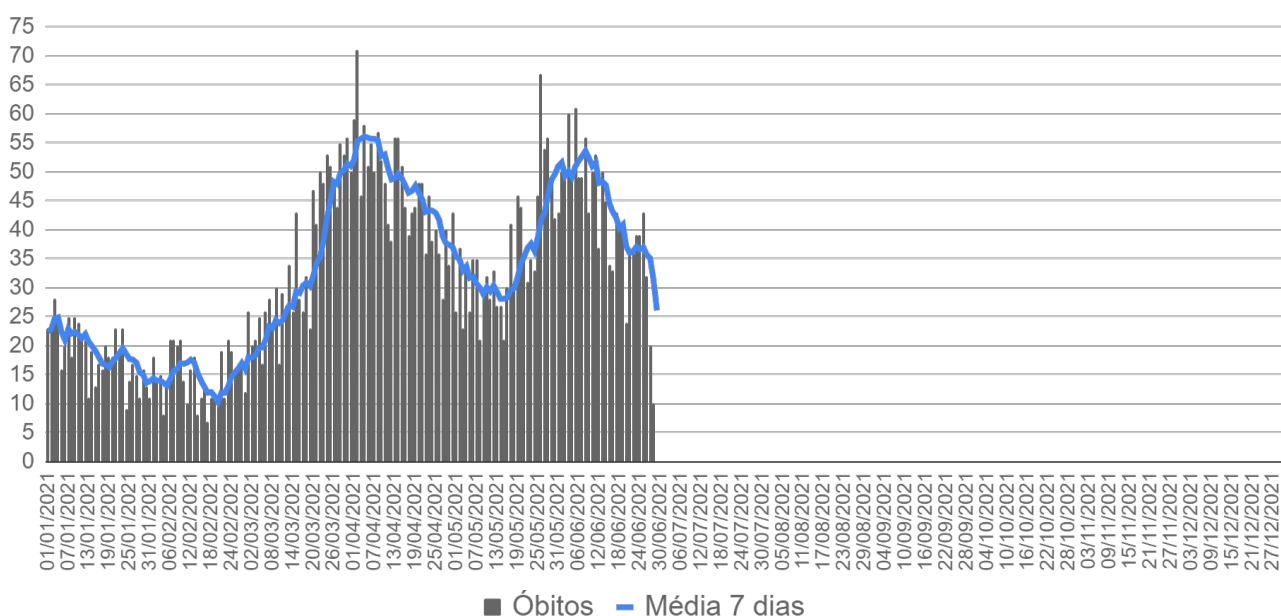
## ► Óbitos por data de ocorrência - 2020



Fonte: SES / MS

\*Dados sujeitos a alterações pelos municípios.

## ► Óbitos por data de ocorrência - 2021



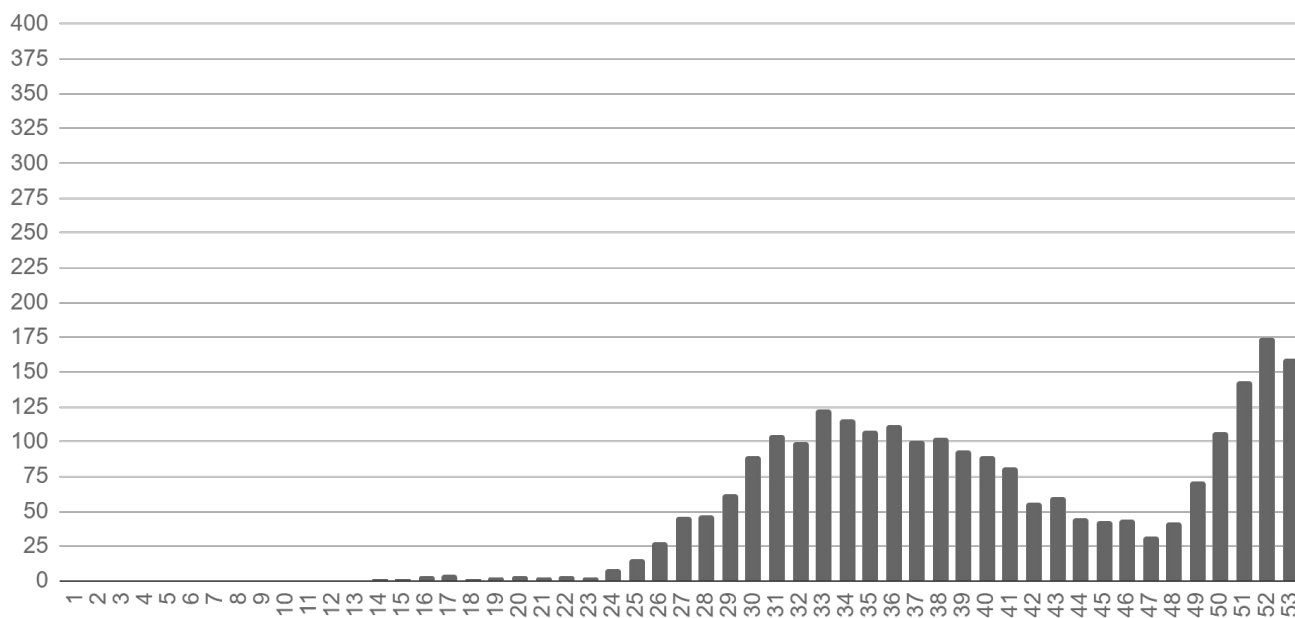
Fonte: SES / MS

\*Dados sujeitos a alterações pelos municípios.



## ▶ Evolução dos Óbitos

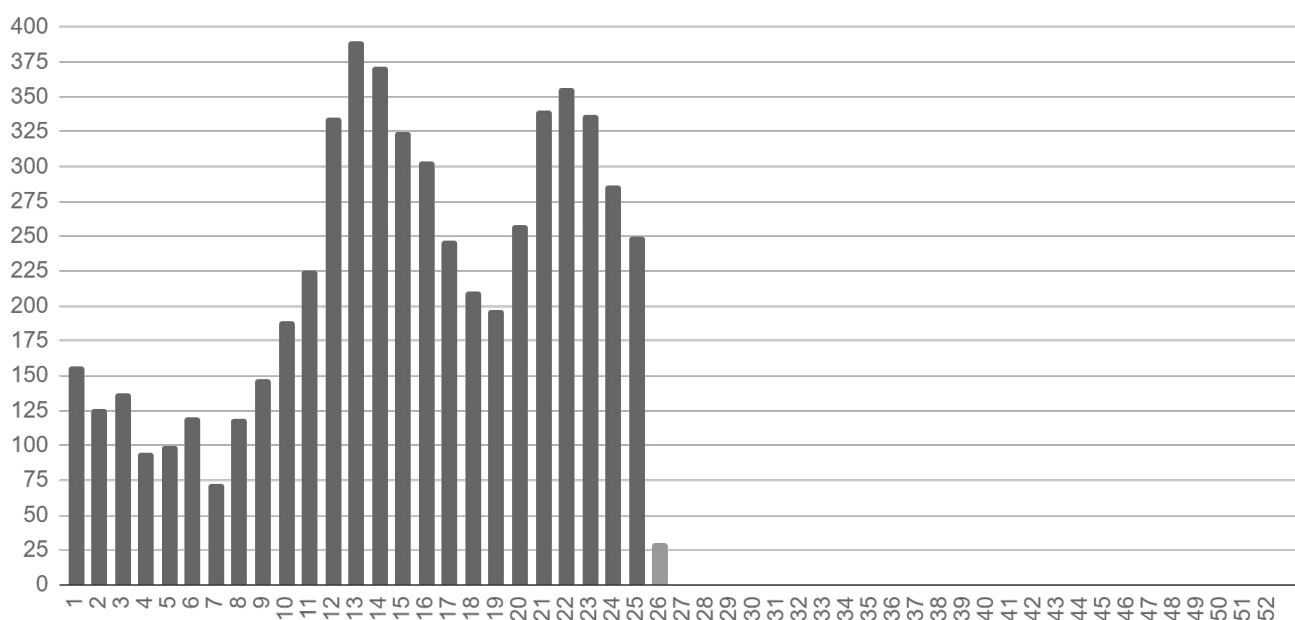
### ▶ Óbitos por semana epidemiológica de ocorrência - 2020



Fonte: SES / MS

\*Dados sujeitos a alterações pelos municípios.

### ▶ Óbitos por semana epidemiológica de ocorrência - 2021

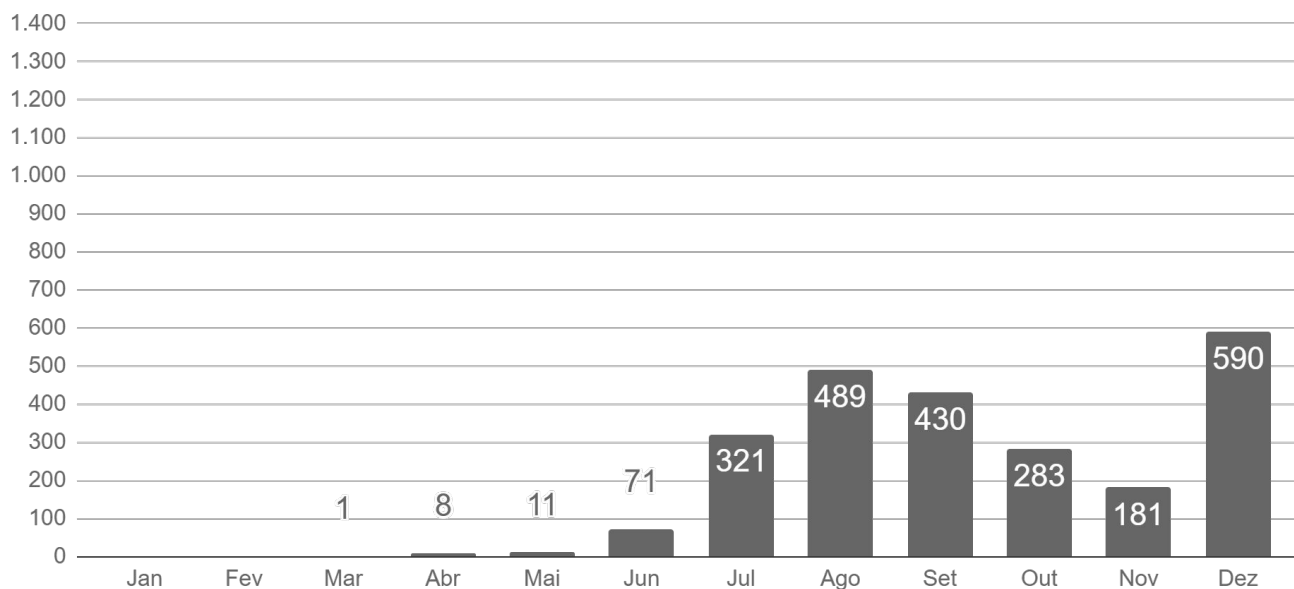


Fonte: SES / MS

\*Dados sujeitos a alterações pelos municípios.

## ▶ Evolução dos Óbitos

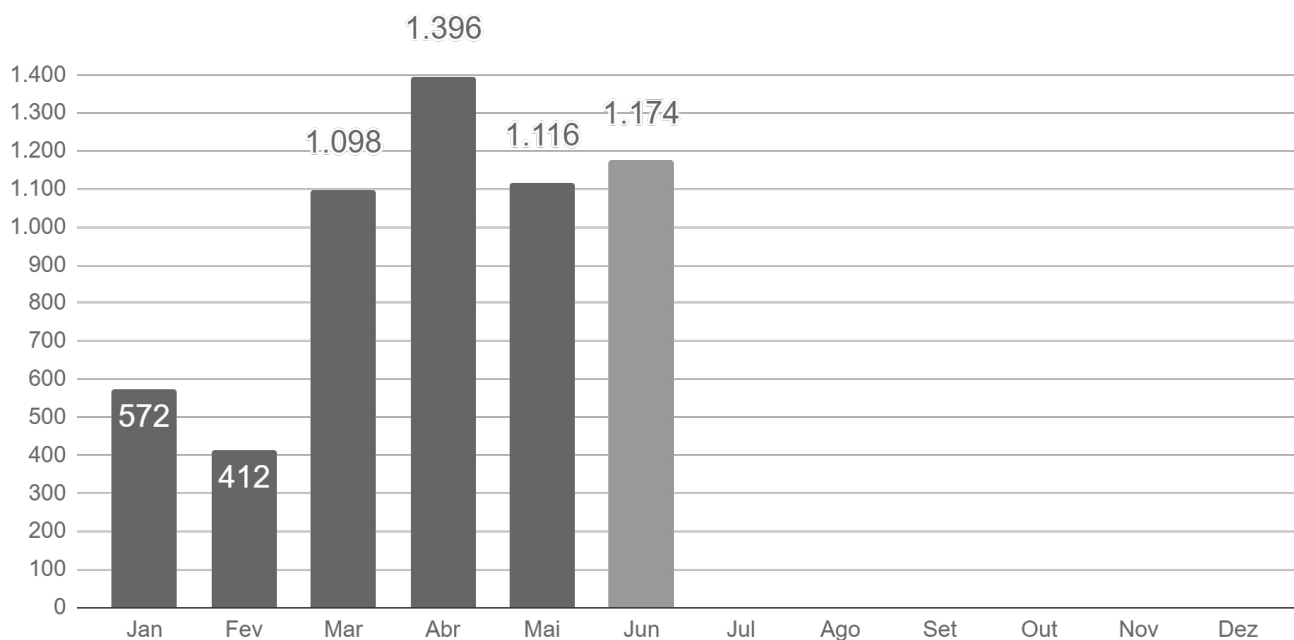
### ▶ Óbitos por mês de ocorrência - 2020



Fonte: SES / MS

\*Dados sujeitos a alterações pelos municípios.

### ▶ Óbitos por mês de ocorrência - 2021



Fonte: SES / MS

\*Dados sujeitos a alterações pelos municípios.

## ► Casos Confirmados Novos

Município	28/06/2021	29/06/2021	Casos novos	Variação
Campo Grande	118.912	119.313	+401	+0,3%
Dourados	35.877	35.940	+63	+0,2%
Três Lagoas	17.875	17.925	+50	+0,3%
Aquidauana	5.209	5.257	+48	+0,9%
Paranaíba	4.331	4.377	+46	+1,1%
Ponta Porã	9.092	9.120	+28	+0,3%
Maracaju	5.993	6.017	+24	+0,4%
Ribas do Rio Pardo	2.109	2.133	+24	+1,1%
Ivinhema	4.485	4.508	+23	+0,5%
Naviraí	8.910	8.933	+23	+0,3%
Corumbá	14.669	14.690	+21	+0,1%
Bodoquena	518	538	+20	+3,9%
Costa Rica	3.110	3.130	+20	+0,6%
Aparecida do Taboado	3.511	3.530	+19	+0,5%
Coxim	3.794	3.813	+19	+0,5%
Nova Andradina	3.675	3.691	+16	+0,4%
Bataguassu	3.242	3.257	+15	+0,5%
Guia Lopes da Laguna	908	921	+13	+1,4%
Jardim	1.843	1.856	+13	+0,7%
Mundo Novo	2.235	2.248	+13	+0,6%
Batayporã	1.029	1.041	+12	+1,2%
Sidrolândia	5.095	5.107	+12	+0,2%
Rio Brillhante	4.777	4.787	+10	+0,2%
Caarapó	4.001	4.010	+9	+0,2%
Camapuã	835	844	+9	+1,1%
Água Clara	2.430	2.438	+8	+0,3%
Bandeirantes	573	581	+8	+1,4%
Brasilândia	1.172	1.180	+8	+0,7%
Miranda	2.769	2.777	+8	+0,3%
Nova Alvorada do Sul	2.135	2.143	+8	+0,4%
São Gabriel do Oeste	3.888	3.896	+8	+0,2%
Sonora	1.530	1.537	+7	+0,5%

## ► Casos Confirmados Novos

Município	28/06/2021	29/06/2021	Casos novos	Variação
Amambai	3.038	3.044	+6	+0,2%
Dois Irmãos do Buriti	1.038	1.044	+6	+0,6%
Itaquiraí	2.085	2.091	+6	+0,3%
Angélica	1.244	1.249	+5	+0,4%
Bela Vista	994	999	+5	+0,5%
Cassilândia	2.772	2.777	+5	+0,2%
Deodápolis	1.855	1.860	+5	+0,3%
Rio Verde de Mato Grosso	2.063	2.068	+5	+0,2%
Anastácio	2.396	2.400	+4	+0,2%
Bonito	2.973	2.977	+4	+0,1%
Itaporã	1.923	1.927	+4	+0,2%
Ladário	2.671	2.675	+4	+0,1%
Paraíso das Águas	425	429	+4	+0,9%
Anaurilândia	527	530	+3	+0,6%
Aral Moreira	523	526	+3	+0,6%
Coronel Sapucaia	985	988	+3	+0,3%
Japorã	205	208	+3	+1,5%
Nioaque	1.011	1.014	+3	+0,3%
Terenos	1.647	1.650	+3	+0,2%
Douradina	611	613	+2	+0,3%
Eldorado	1.272	1.274	+2	+0,2%
Juti	618	620	+2	+0,3%
Novo Horizonte do Sul	455	457	+2	+0,4%
Rochedo	383	385	+2	+0,5%
Antônio João	508	509	+1	+0,2%
Corguinho	241	242	+1	+0,4%
Glória de Dourados	1.171	1.172	+1	+0,1%
Pedro Gomes	605	606	+1	+0,2%
Rio Negro	481	482	+1	+0,2%
Vicentina	896	897	+1	+0,1%
Fátima do Sul	2.723	2.722	-1	-0,0%
Porto Murtinho	1.373	1.372	-1	-0,1%

## ► Casos Confirmados Novos

---

Município	28/06/2021	29/06/2021	Casos novos	Variação
Selvéria	537	536	-1	-0,2%
<b>Mato Grosso do Sul</b>	<b>333.581</b>	<b>334.681</b>	<b>+1.100</b>	<b>+0,3%</b>

## ► COVID-19 na Macrorregião de Campo Grande

Município	Casos notificados	Casos confirmados	Distribuição confirmados	Incidência	Casos sem encerramento
Alcinópolis	846	326	0,1%	6.018	6
Anastácio	5.995	2.400	0,7%	9.510	52
Aquidauana	13.775	5.257	1,6%	10.945	85
Bandeirantes	1.306	581	0,2%	7.996	8
Bela Vista	2.695	999	0,3%	4.039	5
Bodoquena	1.348	538	0,2%	6.864	6
Bonito	6.721	2.977	0,9%	13.416	5
Camapuã	2.551	844	0,3%	6.164	17
Campo Grande	350.098	119.313	35,6%	13.168	3.741
Caracol	819	355	0,1%	5.742	2
Chapadão do Sul	11.647	4.037	1,2%	15.608	26
Corguinho	651	242	0,1%	3.997	-
Costa Rica	11.263	3.130	0,9%	14.805	34
Coxim	9.505	3.813	1,1%	11.396	21
Dois Irmãos do Buriti	2.969	1.044	0,3%	9.104	14
Figueirão	523	158	< 0,1%	5.165	1
Guia Lopes da Laguna	2.461	921	0,3%	9.375	15
Jaraguari	785	262	0,1%	3.606	2
Jardim	5.583	1.856	0,6%	7.074	49
Maracaju	19.606	6.017	1,8%	12.530	7
Miranda	6.792	2.777	0,8%	9.841	31
Nioaque	3.311	1.014	0,3%	7.315	15
Nova Alvorada do Sul	4.822	2.143	0,6%	9.554	23
Paraíso das Águas	1.361	429	0,1%	7.588	14
Pedro Gomes	1.526	606	0,2%	7.952	14
Porto Murtinho	3.550	1.372	0,4%	7.932	5
Ribas do Rio Pardo	6.123	2.133	0,6%	8.544	193
Rio Negro	961	482	0,1%	10.056	3
Rio Verde de Mato Grosso	4.295	2.068	0,6%	10.354	17
Rochedo	1.963	385	0,1%	7.580	6
São Gabriel do Oeste	9.687	3.896	1,2%	14.312	67
Sidrolândia	13.042	5.107	1,5%	8.620	22
Sonora	4.517	1.537	0,5%	7.794	2
Terenos	4.315	1.650	0,5%	7.409	13

Fonte: SES / MS

\*Dados sujeitos a alterações pelos municípios.

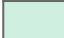
 Municípios com casos novos

## ► COVID-19 na Macrorregião de Dourados

Município	Casos notificados	Casos confirmados	Distribuição confirmados	Incidência	Casos sem encerramento
Amambai	8.103	3.044	0,9%	7.643	62
Anaurilândia	1.117	530	0,2%	5.840	3
Angélica	3.240	1.249	0,4%	11.425	52
Antônio João	1.613	509	0,2%	5.643	25
Aral Moreira	1.657	526	0,2%	4.265	1
Batayporã	2.979	1.041	0,3%	9.173	13
Caarapó	9.561	4.010	1,2%	13.108	100
Coronel Sapucaia	2.534	988	0,3%	6.436	12
Deodópolis	4.320	1.860	0,6%	14.325	2
Douradina	1.558	613	0,2%	10.259	2
Dourados	99.035	35.940	10,7%	15.938	52
Eldorado	2.606	1.274	0,4%	10.274	43
Fátima do Sul	7.495	2.722	0,8%	14.199	19
Glória de Dourados	2.552	1.172	0,4%	11.779	-
Iguatemi	2.284	884	0,3%	5.465	3
Itaporã	5.400	1.927	0,6%	7.658	23
Itaquiraí	4.164	2.091	0,6%	9.782	12
Ivinhema	8.540	4.508	1,3%	19.404	10
Japorã	546	208	0,1%	2.250	7
Jateí	1.295	456	0,1%	11.340	12
Juti	1.297	620	0,2%	9.135	2
Laguna Carapã	1.540	589	0,2%	7.939	14
Mundo Novo	5.344	2.248	0,7%	12.169	20
Naviraí	19.658	8.933	2,7%	16.041	83
Nova Andradina	12.212	3.691	1,1%	6.684	59
Novo Horizonte do Sul	1.432	457	0,1%	12.405	17
Paranhos	1.158	511	0,2%	3.548	1
Ponta Porã	25.048	9.120	2,7%	9.709	346
Rio Brillhante	11.537	4.787	1,4%	12.536	70
Sete Quedas	1.772	705	0,2%	6.545	5
Tacuru	2.399	719	0,2%	6.159	1
Taquarussu	1.931	259	0,1%	7.219	2
Vicentina	2.295	897	0,3%	14.683	-

Fonte: SES / MS

\*Dados sujeitos a alterações pelos municípios.

 Municípios com casos novos

## ► COVID-19 na Macrorregião de Três Lagoas

Município	Casos notificados	Casos confirmados	Distribuição confirmados	Incidência	Casos sem encerramento
Água Clara	5.926	2.438	0,7%	15.454	8
Aparecida do Taboado	6.948	3.530	1,1%	13.541	58
Bataguassu	6.425	3.257	1,0%	13.964	230
Brasilândia	2.947	1.180	0,4%	9.955	75
Cassilândia	8.675	2.777	0,8%	12.622	31
Inocência	2.844	990	0,3%	13.047	51
Paranaíba	11.180	4.377	1,3%	10.353	17
Santa Rita do Pardo	1.716	549	0,2%	6.949	60
Selvíria	1.357	536	0,2%	8.193	9
Três Lagoas	56.953	17.925	5,4%	14.540	208

Fonte: SES / MS

\*Dados sujeitos a alterações pelos municípios.

 Municípios com casos novos

## ► COVID-19 na Macrorregião de Corumbá

Município	Casos notificados	Casos confirmados	Distribuição confirmados	Incidência	Casos sem encerramento
Corumbá	42.476	14.690	4,4%	13.109	271
Ladário	6.805	2.675	0,8%	11.292	17

Fonte: SES / MS

\*Dados sujeitos a alterações pelos municípios.

 Municípios com casos novos

### ► Cálculo da taxa de incidência

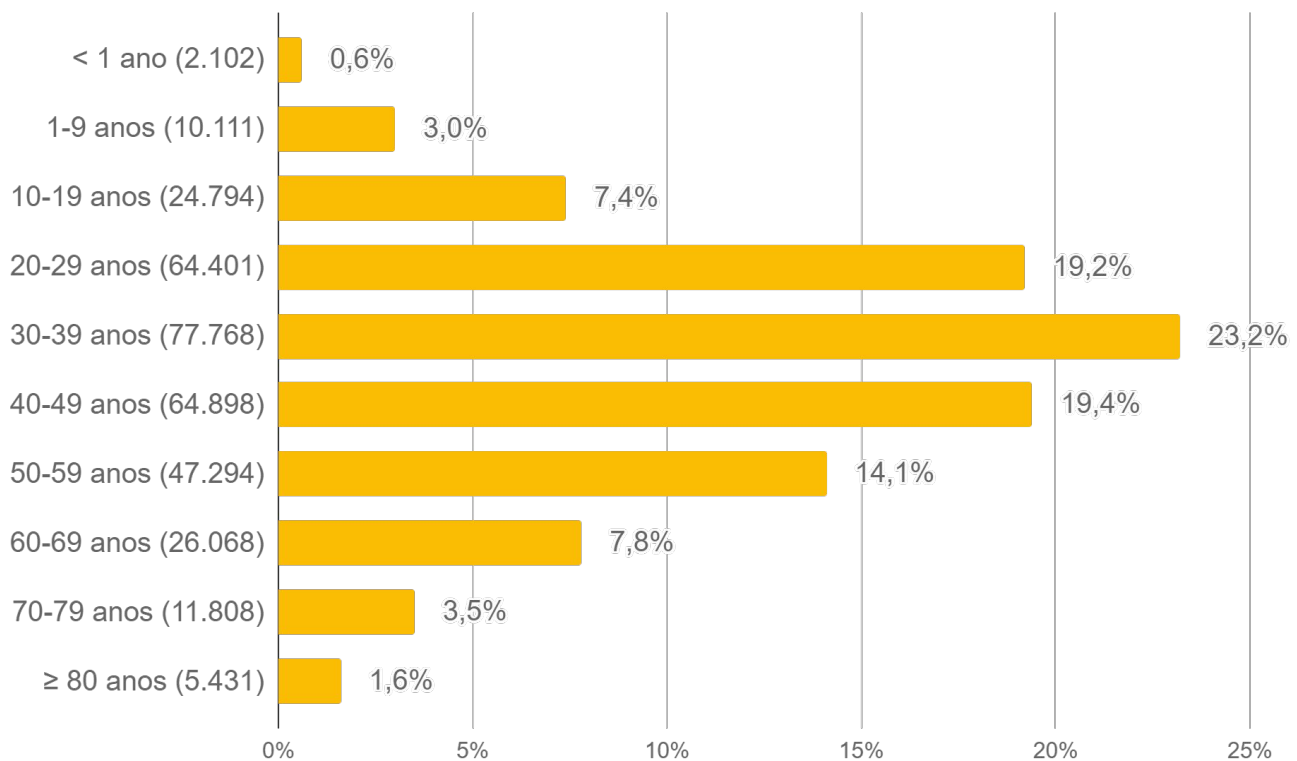
$$\text{Taxa de incidência} = \frac{\text{casos confirmados}}{\text{população}} \times 100 \text{ mil habitantes}$$

### ► Casos sem encerramento

Casos sem encerramento são notificações que estão aguardando resultados de exames laboratoriais ou ainda não foram encerrados pelos municípios nos sistemas de informação e-SUS VE ou SIVEP Gripe.

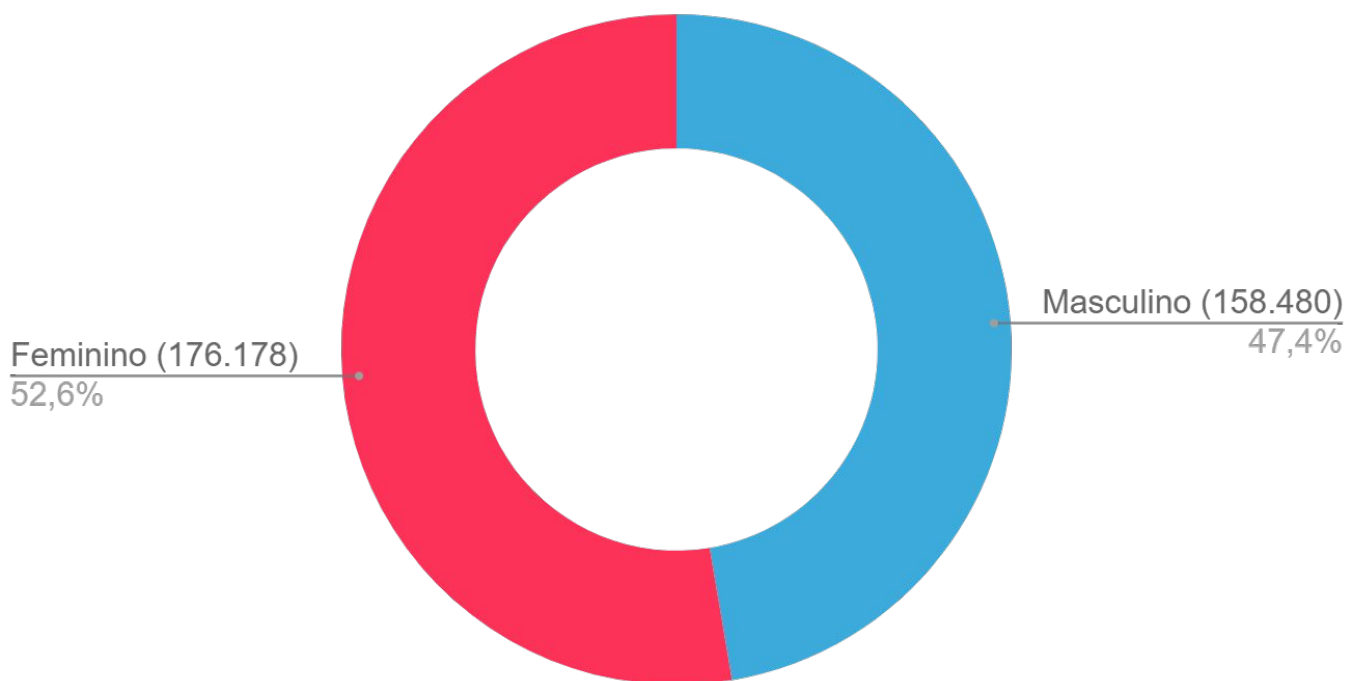


## ► Perfil dos Casos Confirmados



Fonte: SES / MS

\*Dados sujeitos a alterações pelos municípios.



Fonte: SES / MS

\*Dados sujeitos a alterações pelos municípios.

## ► Casos Confirmados por Tipo de Teste

### ► Tipos de confirmação

Clínico	Clínico-epidemiológico	Clínico-imagem	Laboratorial
892 (0,3%)	3.422 (1,0%)	641 (0,2%)	329.726 (98,5%)

### ► Confirmação laboratorial

- **RT-PCR:** O diagnóstico laboratorial para identificação do vírus SARS-CoV-2 é realizado por meio das técnicas de RT-PCR em tempo real e sequenciamento parcial ou total do genoma viral.
- **Teste rápido:** O teste rápido é utilizado para detecção anticorpos IgM e IgG contra o coronavírus e tem por base a metodologia de cromatografia de fluxo lateral. São testes qualitativos para triagem e auxílio diagnóstico.
- **Sorologia:** Detecta a presença de anticorpos específicos de Classe IgA, IgM e/ou IgG contra o vírus SARS-CoV-2 pela metodologia de enzimaímmunoensaio ou imunoensaio por quimioluminescência. São testes quantitativos, que fornecem dados adicionais para a interpretação dos resultados.
- **Não informado:** Quando não foi realizado o devido preenchimento pelo município notificador nos sistemas de informação oficiais (e-SUS VE e SIVEP Gripe).

Município	RT-PCR		Teste Rápido		Sorologia		Não Informado		Total
Água Clara	1.308	53,7%	1.088	44,7%			40	1,6%	2.436
Alcinópolis	124	38,3%	186	57,4%	1	0,3%	13	4,0%	324
Amambai	2.275	75,0%	655	21,6%	1		101	3,3%	3.032
Anastácio	1.502	63,0%	858	36,0%	2	0,1%	23	1,0%	2.385
Anaurilândia	214	40,6%	301	57,1%	1	0,2%	11	2,1%	527
Angélica	866	69,5%	345	27,7%			35	2,8%	1.246
Antônio João	314	61,9%	181	35,7%			12	2,4%	507
Aparecida do Taboado	1.163	33,0%	2.280	64,7%	1		79	2,2%	3.523
Aquidauana	2.910	55,5%	2.228	42,5%	13	0,2%	93	1,8%	5.244
Aral Moreira	190	36,2%	321	61,1%			14	2,7%	525
Bandeirantes	272	47,0%	302	52,2%	2	0,3%	3	0,5%	579
Bataguassu	368	11,3%	2.726	83,8%	1		159	4,9%	3.254
Batayporã	586	56,8%	434	42,1%			11	1,1%	1.031
Bela Vista	545	54,6%	426	42,7%			27	2,7%	998

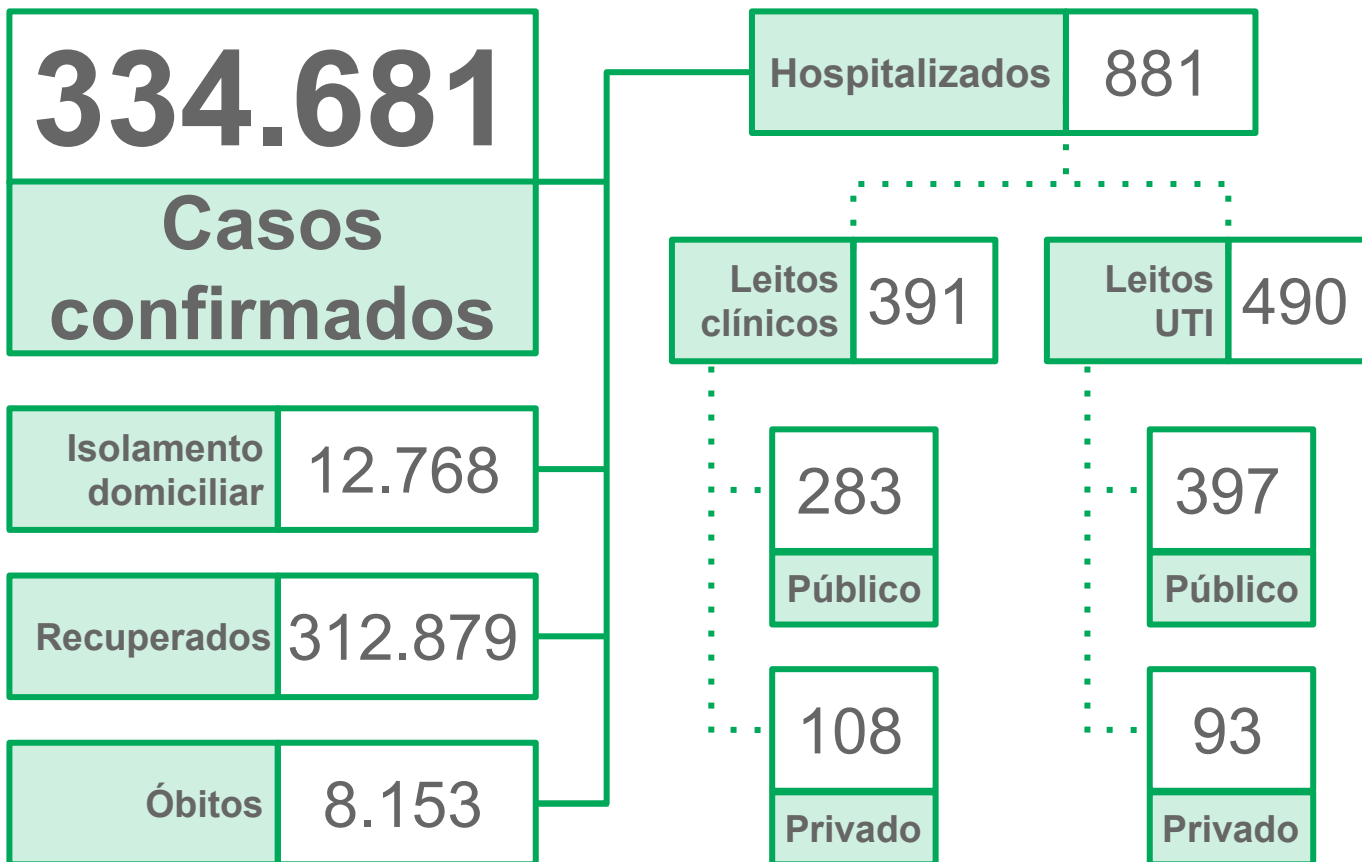
## ► Casos Confirmados por Tipo de Teste

Município	RT-PCR		Teste Rápido		Sorologia		Não Informado		Total
Bodoquena	285	53,8%	239	45,1%			6	1,1%	530
Bonito	1.203	40,5%	1.723	58,0%	2	0,1%	41	1,4%	2.969
Brasilândia	434	36,9%	724	61,6%			18	1,5%	1.176
Caarapó	1.303	32,5%	2.647	66,0%	6	0,1%	52	1,3%	4.008
Camapuã	722	85,6%	105	12,5%	3	0,4%	13	1,5%	843
Campo Grande	73.477	63,6%	37.390	32,4%	2.254	2,0%	2.374	2,1%	115.495
Caracol	171	48,9%	175	50,0%			4	1,1%	350
Cassilândia	277	10,0%	2.383	86,4%	28	1,0%	69	2,5%	2.757
Chapadão do Sul	2.078	51,6%	1.879	46,6%	3	0,1%	68	1,7%	4.028
Corguinho	212	87,6%	29	12,0%			1	0,4%	242
Coronel Sapucaia	476	48,2%	501	50,8%	1	0,1%	9	0,9%	987
Corumbá	7.890	54,0%	6.252	42,8%	23	0,2%	440	3,0%	14.605
Costa Rica	1.913	61,1%	1.159	37,0%			57	1,8%	3.129
Coxim	1.921	50,9%	1.732	45,9%	4	0,1%	119	3,2%	3.776
Deodópolis	546	29,4%	1.257	67,7%			54	2,9%	1.857
Dois Irmãos do Buriti	388	37,2%	651	62,4%	1	0,1%	3	0,3%	1.043
Douradina	304	50,2%	276	45,6%	1	0,2%	24	4,0%	605
Dourados	18.317	51,0%	16.736	46,6%	40	0,1%	813	2,3%	35.906
Eldorado	820	64,6%	376	29,6%	2	0,2%	72	5,7%	1.270
Fátima do Sul	1.592	58,6%	1.057	38,9%	1		68	2,5%	2.718
Figueirão	50	36,2%	80	58,0%			8	5,8%	138
Glória de Dourados	361	30,9%	777	66,6%			29	2,5%	1.167
Guia Lopes da Laguna	632	68,7%	282	30,7%	1	0,1%	5	0,5%	920
Iguatemi	553	62,7%	312	35,4%			17	1,9%	882
Inocência	904	91,5%	81	8,2%	1	0,1%	2	0,2%	988
Itaporã	1.214	63,0%	668	34,7%			44	2,3%	1.926
Itaquiraí	400	19,2%	1.628	78,0%			60	2,9%	2.088
Ivinhema	1.891	42,0%	2.515	55,8%	4	0,1%	95	2,1%	4.505
Japorã	71	35,0%	126	62,1%			6	3,0%	203
Jaraguari	187	73,9%	63	24,9%			3	1,2%	253
Jardim	1.111	60,2%	690	37,4%	1	0,1%	43	2,3%	1.845
Jateí	246	54,4%	201	44,5%			5	1,1%	452
Juti	416	67,4%	192	31,1%			9	1,5%	617

## ► Casos Confirmados por Tipo de Teste

Município	RT-PCR		Teste Rápido		Sorologia		Não Informado		Total
	Quantidade	Porcentagem	Quantidade	Porcentagem	Quantidade	Porcentagem	Quantidade	Porcentagem	
Ladário	1.879	70,9%	735	27,7%			37	1,4%	2.651
Laguna Carapã	253	43,1%	319	54,3%			15	2,6%	587
Maracaju	2.210	36,8%	3.629	60,4%	14	0,2%	160	2,7%	6.013
Miranda	1.807	65,1%	915	33,0%	10	0,4%	42	1,5%	2.774
Mundo Novo	654	29,2%	1.495	66,8%			90	4,0%	2.239
Naviraí	3.361	37,6%	5.061	56,7%	4		501	5,6%	8.927
Nioaque	579	57,3%	406	40,2%			25	2,5%	1.010
Nova Alvorada do Sul	1.583	74,4%	532	25,0%			13	0,6%	2.128
Nova Andradina	1.671	45,4%	1.682	45,7%	2	0,1%	324	8,8%	3.679
Novo Horizonte do Sul	75	16,5%	378	83,1%			2	0,4%	455
Paraíso das Águas	249	58,3%	161	37,7%			17	4,0%	427
Paranaíba	883	22,6%	2.988	76,3%	1		43	1,1%	3.915
Paranhos	386	75,5%	119	23,3%			6	1,2%	511
Pedro Gomes	229	37,9%	361	59,8%			14	2,3%	604
Ponta Porã	3.156	34,7%	5.825	64,0%	27	0,3%	89	1,0%	9.097
Porto Murtinho	569	41,7%	764	56,0%			32	2,3%	1.365
Ribas do Rio Pardo	783	36,8%	1.313	61,8%			30	1,4%	2.126
Rio Brilhante	3.453	72,2%	1.243	26,0%	1		87	1,8%	4.784
Rio Negro	349	72,4%	128	26,6%			5	1,0%	482
Rio Verde de Mato Grosso	985	47,7%	1.032	49,9%	5	0,2%	45	2,2%	2.067
Rochedo	228	59,5%	154	40,2%			1	0,3%	383
Santa Rita do Pardo	128	24,4%	389	74,2%	1	0,2%	6	1,1%	524
São Gabriel do Oeste	1.813	46,6%	1.953	50,2%	13	0,3%	112	2,9%	3.891
Selvária	195	36,4%	320	59,7%			21	3,9%	536
Sete Quedas	488	69,3%	209	29,7%	1	0,1%	6	0,9%	704
Sidrolândia	1.034	20,3%	3.935	77,1%	27	0,5%	106	2,1%	5.102
Sonora	702	47,6%	685	46,4%	1	0,1%	88	6,0%	1.476
Tacuru	421	58,7%	289	40,3%			7	1,0%	717
Taquarussu	84	32,9%	161	63,1%			10	3,9%	255
Terenos	1.297	78,7%	336	20,4%	5	0,3%	9	0,5%	1.647
Três Lagoas	8.888	49,7%	8.184	45,8%	30	0,2%	778	4,4%	17.880
Vicentina	431	48,9%	422	47,9%			28	3,2%	881
<b>Total</b>	<b>175.825</b>	<b>53,3%</b>	<b>143.360</b>	<b>43,5%</b>	<b>2.540</b>	<b>0,8%</b>	<b>8.001</b>	<b>2,4%</b>	<b>329.726</b>

## ► Situação Atual dos Casos Confirmados



Fonte: SES / MS

\*Dados sujeitos a alterações pelos municípios.

## ► Casos ativos



Fonte: SES / MS

\*Dados sujeitos a alterações pelos municípios.

## ► Ocupação de Leitos Hospitalares

### ► Ocupação de leitos públicos por COVID-19

	Leitos clínicos		Leitos UTI	
	Adulto	Pediátrico	Adulto	Pediátrico
<b>Leitos existentes</b>	<b>754</b>	<b>110</b>	<b>467</b>	<b>5</b>
<b>Casos confirmados</b>	<b>281</b>	<b>2</b>	<b>396</b>	<b>1</b>
<b>Casos suspeitos</b>	<b>76</b>	<b>12</b>	<b>36</b>	<b>2</b>
<b>Taxa de ocupação</b>	<b>357 (47%)</b>	<b>14 (13%)</b>	<b>432 (93%)</b>	<b>3 (60%)</b>

Fonte: CORE, Central de Regulação de Campo Grande, Central de Regulação de Dourados, CNES e Resolução 119 CIB/MS, Junho/2021  
 \*Dados sujeitos a alterações pelos municípios.

### ► Ocupação de leitos privados por COVID-19

	Leitos clínicos		Leitos UTI	
	Adulto	Pediátrico	Adulto	Pediátrico
<b>Leitos existentes</b>	<b>276</b>	<b>9</b>	<b>140</b>	<b>1</b>
<b>Casos confirmados</b>	<b>108</b>	<b>0</b>	<b>93</b>	<b>0</b>
<b>Casos suspeitos</b>	<b>27</b>	<b>0</b>	<b>13</b>	<b>0</b>
<b>Taxa de ocupação</b>	<b>135 (49%)</b>	<b>0 (0%)</b>	<b>106 (76%)</b>	<b>0 (0%)</b>

Fonte: COVID Hospitalar  
 \*Dados sujeitos a alterações pelos municípios.

$$\text{Taxa de ocupação (\%)} = \frac{\text{casos confirmados} + \text{casos suspeitos de COVID-19}}{\text{leitos existentes}}$$

## ► Ocupação de Leitos Hospitalares

### ► Ocupação de leitos UTI SUS por macrorregião de internação

	Leitos UTI SUS Ofertados Global <sup>1</sup>	Confirmados COVID-19	Suspeitos COVID-19	Não COVID-19 <sup>2</sup>	Ocupação Global <sup>3</sup>
<b>Macrorregião Campo Grande<sup>4</sup></b>	<b>383</b>	<b>63%</b>	<b>5%</b>	<b>29%</b>	<b>97%</b>
<b>Macrorregião Dourados<sup>5</sup></b>	<b>183</b>	<b>51%</b>	<b>8%</b>	<b>26%</b>	<b>85%</b>
<b>Macrorregião Três Lagoas</b>	<b>60</b>	<b>77%</b>	<b>0%</b>	<b>17%</b>	<b>94%</b>
<b>Macrorregião Corumbá</b>	<b>27</b>	<b>59%</b>	<b>7%</b>	<b>26%</b>	<b>92%</b>

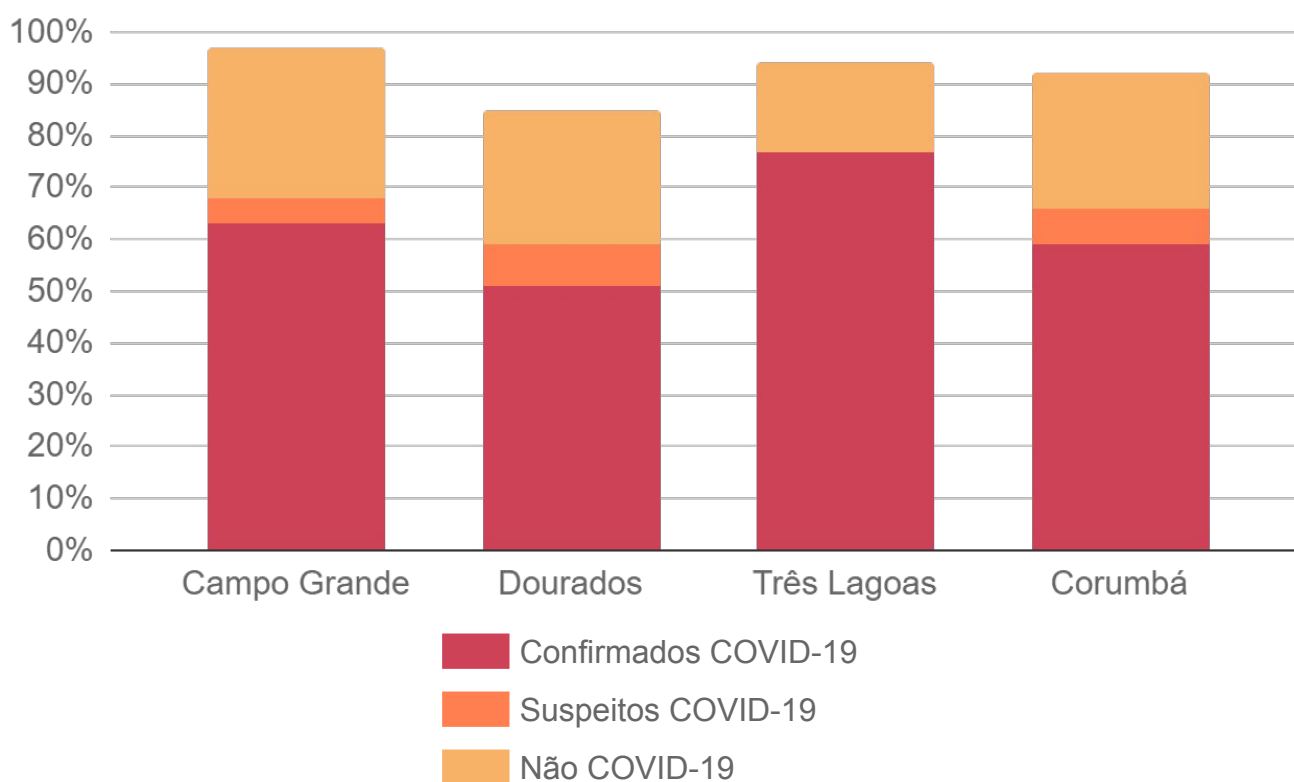
1) Global: representa todos os leitos UTI, incluindo leitos UTI para COVID-19 e UTI geral.

2) Não COVID-19: representa os leitos UTI geral + leitos UTI para COVID-19 que possuem pacientes internados por outros agravos.

3) O excedente da capacidade, quando houver, representa pacientes em leitos COVID-19 ainda não habilitados pelo SUS, mantidos pelas secretarias municipais e estadual de saúde.

4) Dados informados pelos NIR dos estabelecimentos hospitalares do município de Campo Grande

5) Dados referentes aos hospitais do município de Dourados são fornecidos pela Central de Regulação de Dourados.

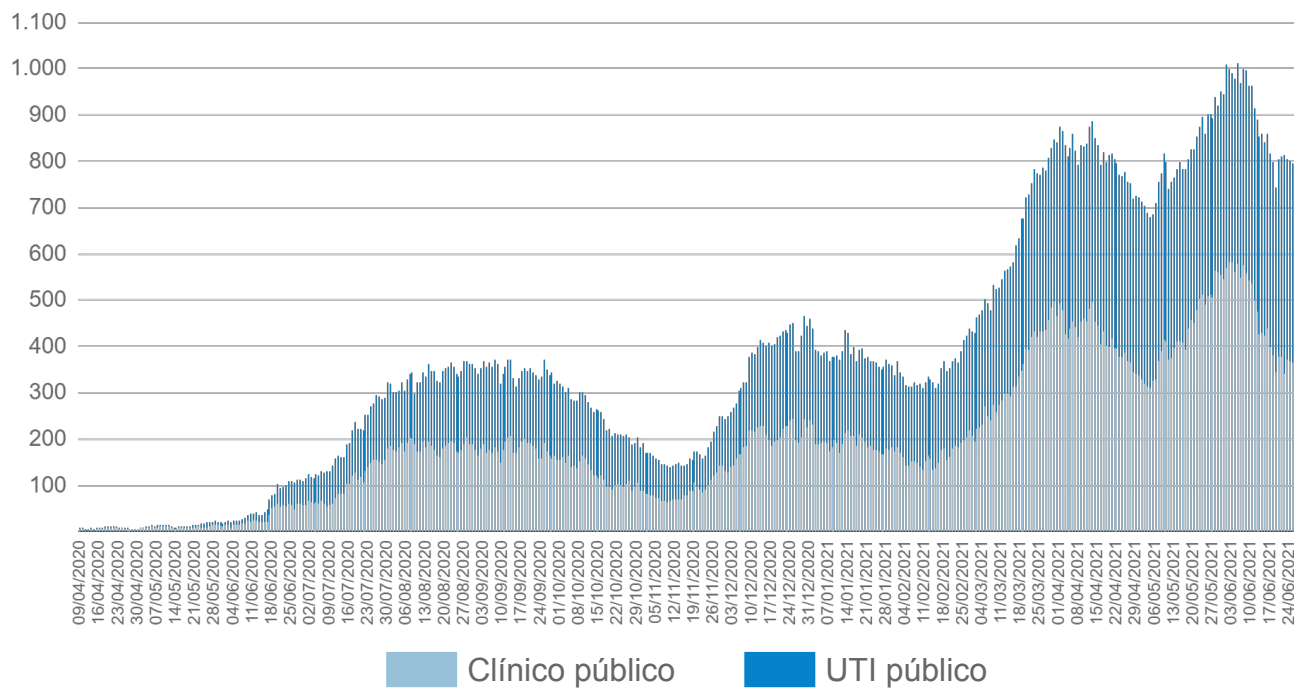


Fonte: CORE, Central de Regulação de Campo Grande, Central de Regulação de Dourados, CNES e Resolução 119 CIB/MS, Junho/2021

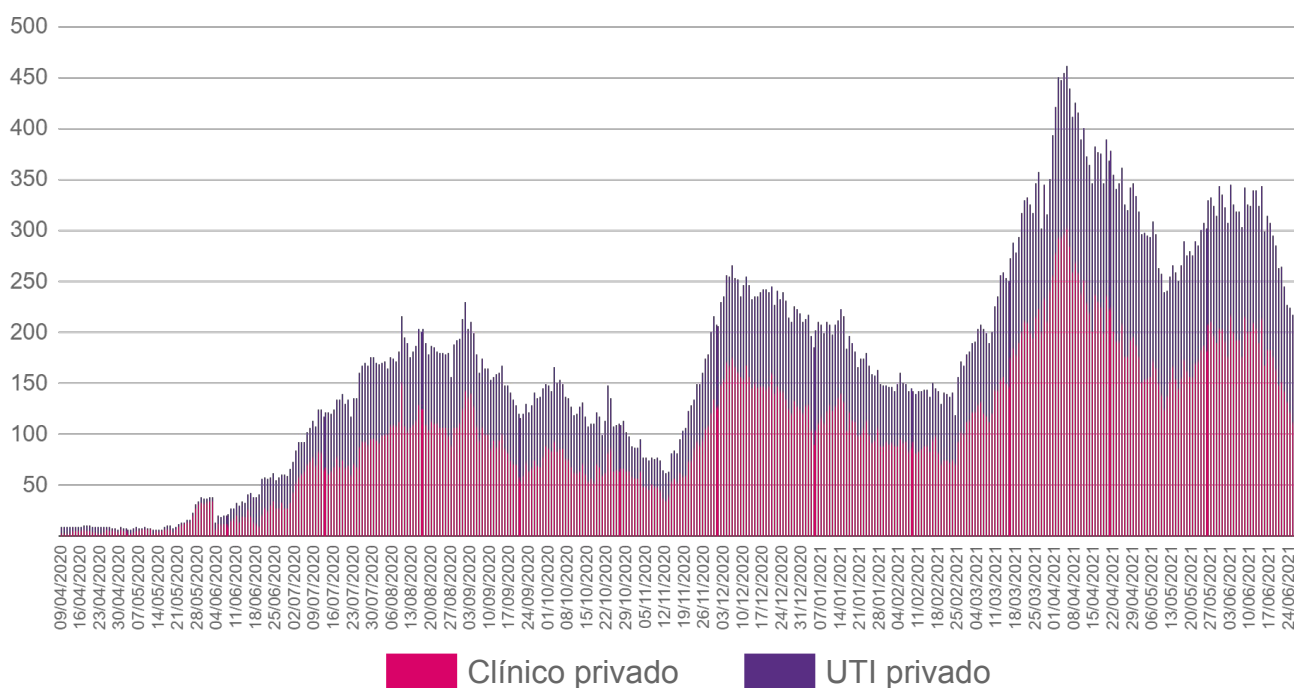
\*Dados sujeitos a alterações pelos municípios.

# ▶ Ocupação de Leitos Hospitalares

## ▶ Evolução da ocupação de leitos públicos



## ▶ Evolução da ocupação de leitos privados



Fonte: SES / MS

\*Dados sujeitos a alterações pelos municípios.



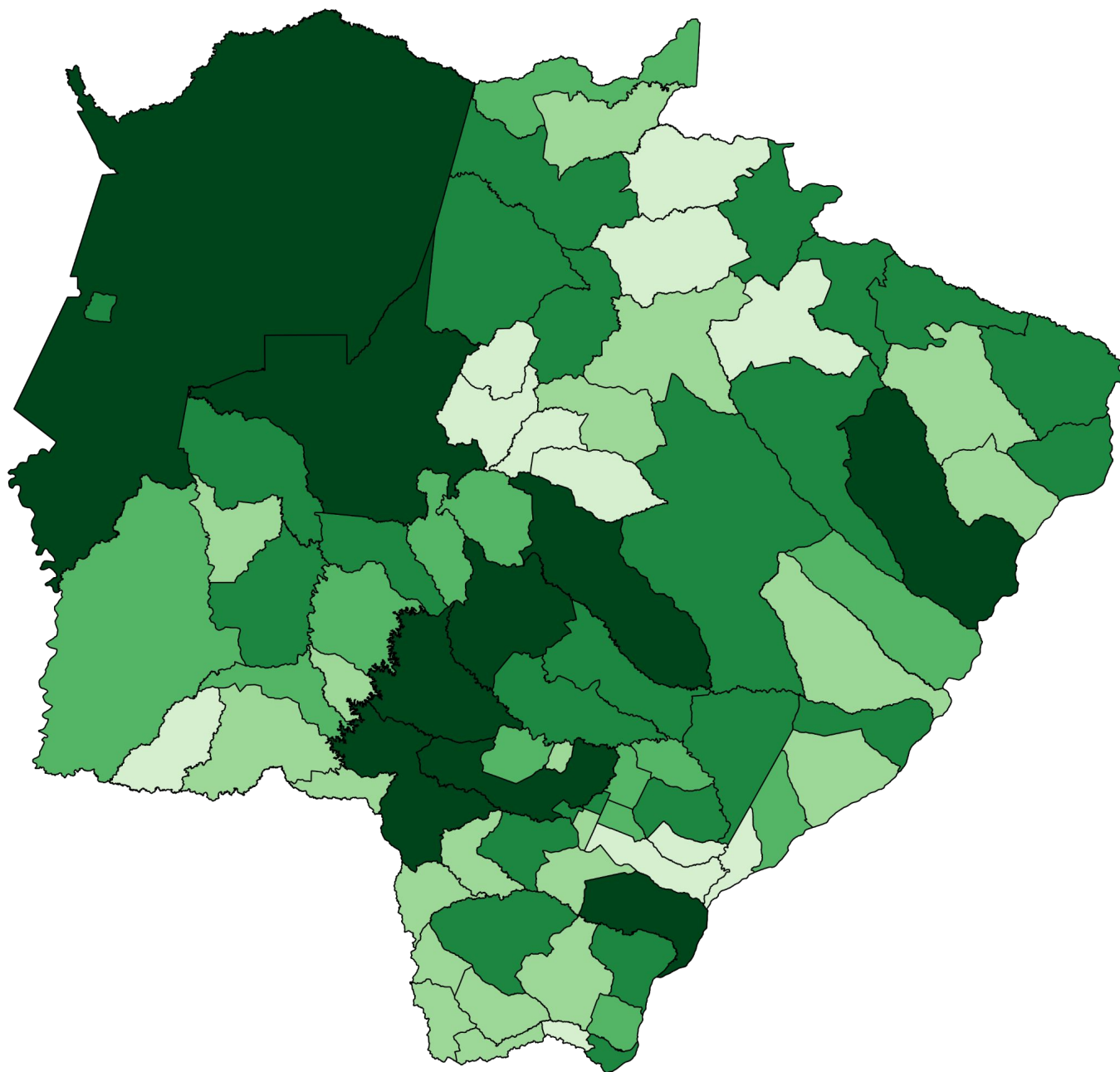
## ► Frequência e Distribuição dos Casos Confirmados

### ► Em ordem decrescente de casos confirmados

		Município	Casos	%
		Mato Grosso do Sul	334.681	100%
1	=	Campo Grande	119.313	35,6%
2	=	Dourados	35.940	10,7%
3	=	Três Lagoas	17.925	5,4%
4	=	Corumbá	14.690	4,4%
5	=	Ponta Porã	9.120	2,7%
6	=	Naviraí	8.933	2,7%
7	=	Maracaju	6.017	1,8%
8	=	Aquidauana	5.257	1,6%
9	=	Sidrolândia	5.107	1,5%
10	=	Rio Brilhante	4.787	1,4%
11	=	Ivinhema	4.508	1,3%
12	=	Paranaíba	4.377	1,3%
13	=	Chapadão do Sul	4.037	1,2%
14	=	Caarapó	4.010	1,2%
15	=	São Gabriel do Oeste	3.896	1,2%
16	=	Coxim	3.813	1,1%
17	=	Nova Andradina	3.691	1,1%
18	=	Aparecida do Taboado	3.530	1,1%
19	=	Bataguassu	3.257	1,0%
20	=	Costa Rica	3.130	0,9%
21	=	Amambai	3.044	0,9%
22	=	Bonito	2.977	0,9%
23	=	Cassilândia	2.777	0,8%
23	▲	Miranda	2.777	0,8%
24	▲	Fátima do Sul	2.722	0,8%
25	▲	Ladário	2.675	0,8%
26	▲	Água Clara	2.438	0,7%
27	▲	Anastácio	2.400	0,7%
28	▲	Mundo Novo	2.248	0,7%
29	▲	Nova Alvorada do Sul	2.143	0,6%
30	▲	Ribas do Rio Pardo	2.133	0,6%
31	▲	Itaquiraí	2.091	0,6%
32	▲	Rio Verde de Mato Grosso	2.068	0,6%
33	▲	Itaporã	1.927	0,6%
34	▲	Deodópolis	1.860	0,6%
35	▲	Jardim	1.856	0,6%
36	▲	Terenos	1.650	0,5%
37	▲	Sonora	1.537	0,5%
38	▲	Porto Murtinho	1.372	0,4%

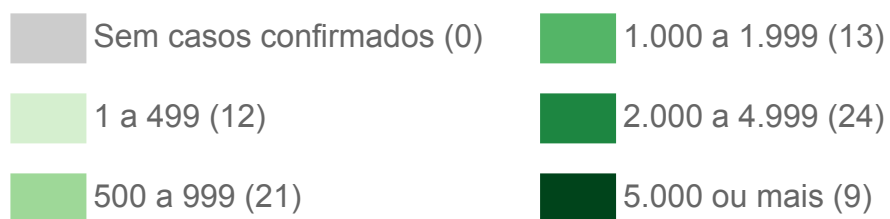
		Município	Casos	%
39	▲	Eldorado	1.274	0,4%
40	▲	Angélica	1.249	0,4%
41	▲	Brasilândia	1.180	0,4%
42	▲	Glória de Dourados	1.172	0,4%
43	▲	Dois Irmãos do Buriti	1.044	0,3%
44	▲	Batayporã	1.041	0,3%
45	▲	Nioaque	1.014	0,3%
46	▲	Bela Vista	999	0,3%
47	▲	Inocência	990	0,3%
48	▲	Coronel Sapucaia	988	0,3%
49	▲	Guia Lopes da Laguna	921	0,3%
50	▲	Vicentina	897	0,3%
51	▲	Iguatemi	884	0,3%
52	▲	Camapuã	844	0,3%
53	▲	Tacuru	719	0,2%
54	▲	Sete Quedas	705	0,2%
55	▲	Juti	620	0,2%
56	▲	Douradina	613	0,2%
57	▲	Pedro Gomes	606	0,2%
58	▲	Laguna Carapã	589	0,2%
59	▲	Bandeirantes	581	0,2%
60	▲	Santa Rita do Pardo	549	0,2%
61	▲	Bodoquena	538	0,2%
62	=	Selvíria	536	0,2%
63	=	Anaurilândia	530	0,2%
64	=	Aral Moreira	526	0,2%
65	▲	Paranhos	511	0,2%
66	▲	Antônio João	509	0,2%
67	▲	Rio Negro	482	0,1%
68	▲	Novo Horizonte do Sul	457	0,1%
69	=	Jateí	456	0,1%
70	▲	Paraíso das Águas	429	0,1%
71	▲	Rochedo	385	0,1%
72	▲	Caracol	355	0,1%
73	▲	Alcinópolis	326	0,1%
74	▲	Jaraguari	262	0,1%
75	▲	Taquarussu	259	0,1%
76	▲	Corguinho	242	0,1%
77	▲	Japorã	208	0,1%
78	▲	Figueirão	158	< 0,1%

## ► Distribuição Espacial dos Casos Confirmados



Fonte: SES / MS

\*Dados sujeitos a alterações pelos municípios.



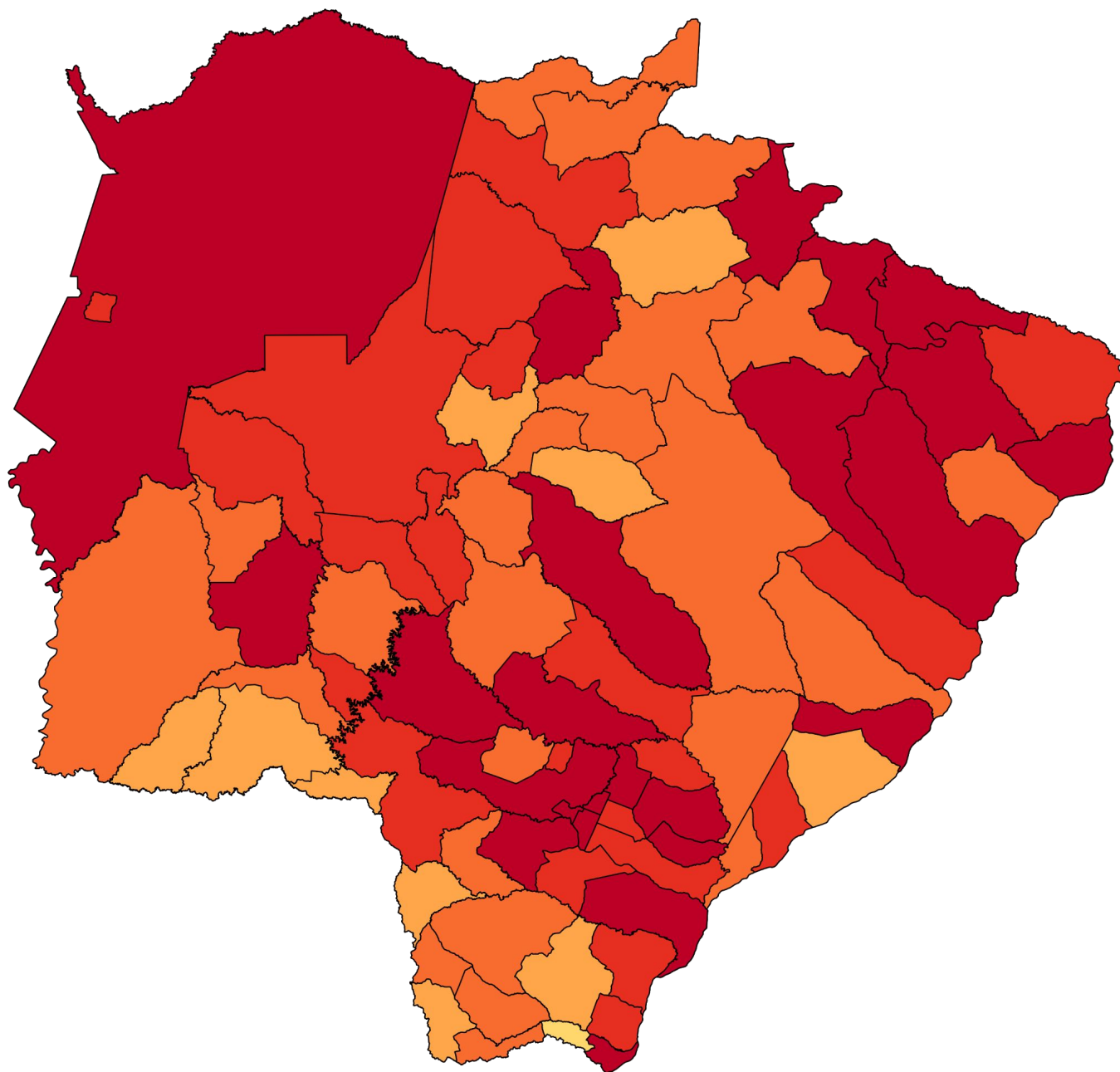
## ► Incidência dos Casos Confirmados

### ► Por 100 mil habitantes em ordem decrescente

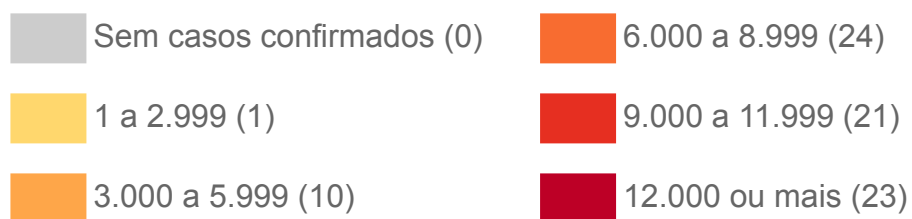
		Município	Incidência
		Mato Grosso do Sul	11.913
1	=	Ivinhema	19.404
2	=	Naviraí	16.041
3	=	Dourados	15.938
4	=	Chapadão do Sul	15.608
5	=	Água Clara	15.454
6	=	Costa Rica	14.805
7	=	Vicentina	14.683
8	=	Três Lagoas	14.540
9	=	Deodápolis	14.325
10	=	São Gabriel do Oeste	14.312
11	=	Fátima do Sul	14.199
12	=	Bataguassu	13.964
13	=	Aparecida do Taboado	13.541
14	=	Bonito	13.416
15	=	Campo Grande	13.168
16	=	Corumbá	13.109
17	=	Caarapó	13.108
18	=	Inocência	13.047
19	=	Cassilândia	12.622
20	=	Rio Brilhante	12.536
21	=	Maracaju	12.530
22	=	Novo Horizonte do Sul	12.405
23	=	Mundo Novo	12.169
24	=	Glória de Dourados	11.779
25	=	Angélica	11.425
26	▲	Coxim	11.396
27	▼	Jateí	11.340
28	=	Ladário	11.292
29	=	Aquidauana	10.945
30	=	Rio Verde de Mato Grosso	10.354
31	▲	Paranaíba	10.353
32	▼	Eldorado	10.274
33	=	Douradina	10.259
34	=	Rio Negro	10.056
35	=	Brasilândia	9.955
36	=	Miranda	9.841
37	=	Itaquiraí	9.782
38	=	Ponta Porã	9.709
39	=	Nova Alvorada do Sul	9.554

		Município	Incidência
40	=	Anastácio	9.510
41	=	Guia Lopes da Laguna	9.375
42	▲	Batayporã	9.173
43	▼	Juti	9.135
44	=	Dois Irmãos do Buriti	9.104
45	=	Sidrolândia	8.620
46	=	Ribas do Rio Pardo	8.544
47	=	Selvéria	8.193
48	▲	Bandeirantes	7.996
49	▼	Pedro Gomes	7.952
50	▼	Laguna Carapã	7.939
51	▼	Porto Murtinho	7.932
52	▼	Sonora	7.794
53	▼	Itaporã	7.658
54	▼	Amambai	7.643
55	=	Paraíso das Águas	7.588
56	▼	Rochedo	7.580
57	▼	Terenos	7.409
58	▼	Nioaque	7.315
59	▼	Taquarussu	7.219
60	▼	Jardim	7.074
61	▼	Santa Rita do Pardo	6.949
62	=	Bodoquena	6.864
63	▼	Nova Andradina	6.684
64	▼	Sete Quedas	6.545
65	▼	Coronel Sapucaia	6.436
66	=	Camapuã	6.164
67	▼	Tacuru	6.159
68	▼	Alcinópolis	6.018
69	▼	Anaurilândia	5.840
70	▼	Caracol	5.742
71	▼	Antônio João	5.643
72	▼	Iguatemi	5.465
73	▼	Figueirão	5.165
74	▼	Aral Moreira	4.265
75	▼	Bela Vista	4.039
76	▼	Corguinho	3.997
77	▼	Jaraguari	3.606
78	▼	Paranhos	3.548
79	▼	Japorã	2.250

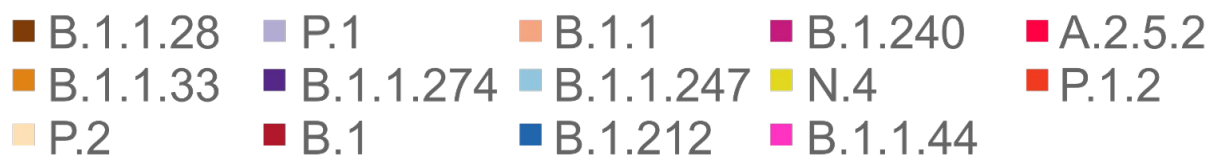
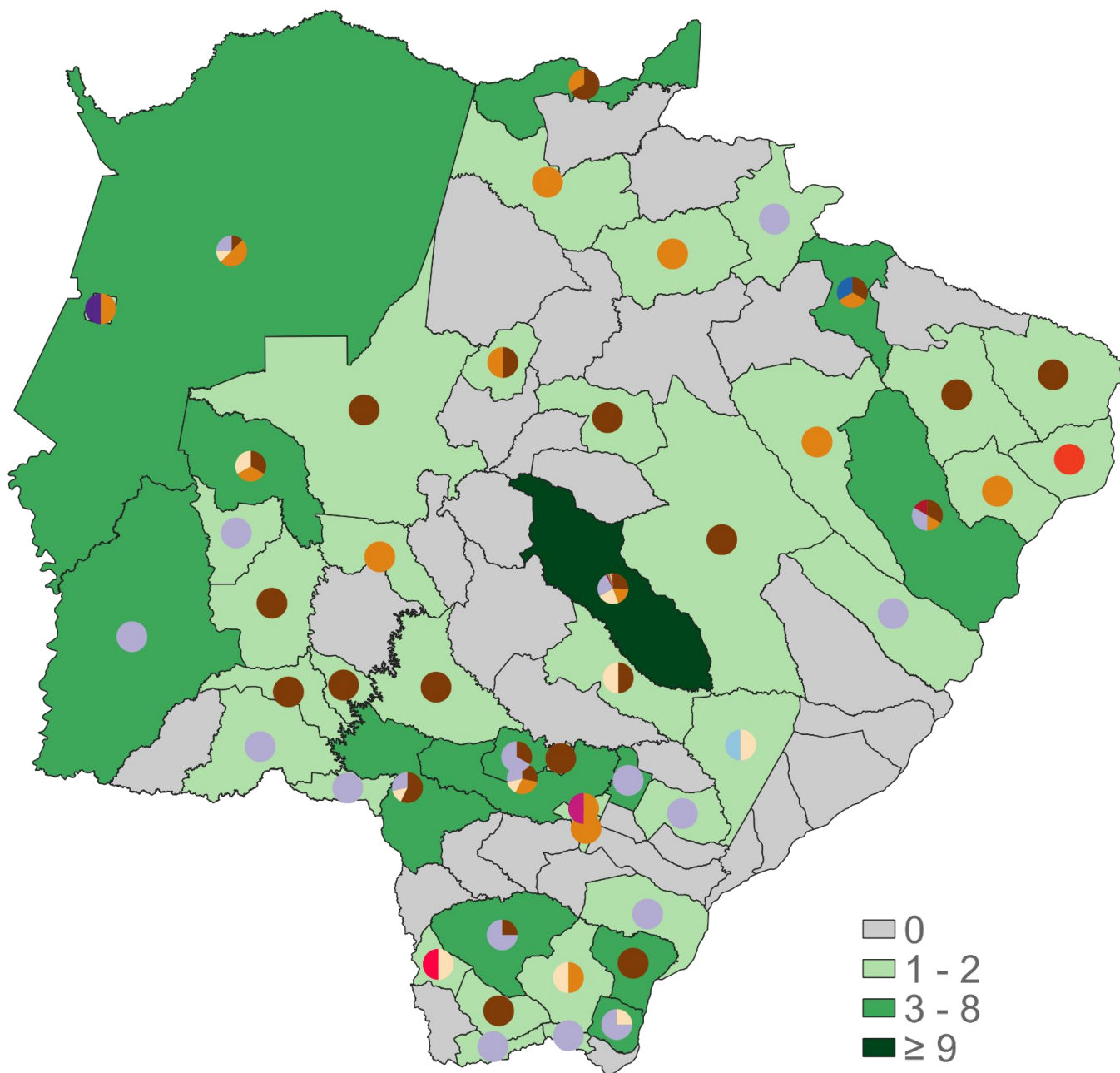
## ► Distribuição Espacial por Incidência



Fonte: SES / MS, IBGE (população estimada 2020)  
\*Dados sujeitos a alterações pelos municípios.



## ▶ Mapeamento Genômico de Mato Grosso do Sul



Fonte: LACEN, SES / MS  
 \*Última atualização: 22/06/2021

## ► Mapeamento Genômico de Mato Grosso do Sul

Genoma	Casos	%	Municípios
P.1	64	30,0%	Amambai (3), Antônio João (1), Bela Vista (1), Bodoquena (2), Brasilândia (1), Campo Grande (27), Corumbá (2), Costa Rica (2), Deodápolis (6), Dourados (2), Eldorado (3), Itaporã (2), Ivinhema (2), Japorã (1), Naviraí (1), Ponta Porã (2), Porto Murtinho (3), Sete Quedas (1), Três Lagoas (2)
B.1.1.28	61	28,6%	Amambai (1), Aquidauana (2), Bandeirantes (1), Bonito (1), Campo Grande (27), Chapadão do Sul (1), Corumbá (1), Douradina (1), Dourados (2), Guia Lopes da Laguna (1), Inocência (1), Itaporã (1), Itaquirá (3), Jardim (2), Maracaju (2), Miranda (1), Nova Alvorada do Sul (1), Paranaíba (1), Ponta Porã (4), Ribas do Rio Pardo (1), Rio Negro (1), Sonora (2), Tacuru (1), Três Lagoas (2)
B.1.1.33	40	18,8%	Água Clara (1), Anastácio (1), Campo Grande (20), Chapadão do Sul (1), Corumbá (4), Coxim (1), Dourados (2), Fátima do Sul (1), Figueirão (1), Iguatemi (1), Ladário (1), Miranda (1), Rio Negro (1), Selvíria (1), Sonora (1), Três Lagoas (1), Vicentina (1)
P.2	33	15,5%	Campo Grande (24), Coronel Sapucaia (1), Corumbá (1), Dourados (1), Eldorado (1), Iguatemi (1), Miranda (1), Nova Alvorada do Sul (1), Nova Andradina (1), Ponta Porã (1)
B.1	3	1,4%	Campo Grande (2), Três Lagoas (1)
B.1.212	2	0,9%	Campo Grande (1), Chapadão do Sul (1)
N.4	2	0,9%	Campo Grande (2)
P.1.2	2	0,9%	Aparecida do Taboado (1), Campo Grande (1)
A.2.5.2	1	0,5%	Coronel Sapucaia (1)
B.1.1	1	0,5%	Campo Grande (1)
B.1.1.247	1	0,5%	Nova Andradina (1)
B.1.1.274	1	0,5%	Ladário (1)
B.1.1.44	1	0,5%	Campo Grande (1)
B.1.240	1	0,5%	Fátima do Sul (1)
<b>Total</b>	<b>213</b>	<b>100%</b>	<b>48 Municípios</b>

## ► Mapeamento Genômico de Mato Grosso do Sul

---

### Descrição das linhagens de SARS-CoV-2 detectadas em MS:

- **B.1.1.28:** Linhagem brasileira;
- **B.1.1.33:** Linhagem brasileira;
- **P.1:** Linhagem brasileira surgiu em Manaus, variante descendente da linhagem B.1.1.28. Variante de preocupação, indicada por algumas pesquisas como altamente transmissível e maior potencial de gravidade;
- **P.2:** Linhagem brasileira surgiu no Rio de Janeiro;
- **B.1.1.274:** Inglaterra, Tailândia, Rússia e EUA;
- **B.1:** Grande linhagem europeia cuja origem corresponde aproximadamente ao surto no norte da Itália no início de 2020;
- **B.1.1:** Linhagem europeia;
- **B.1.1.247:** antiga B.1.1.55 linhagem do norte da Europa, Norte da África e Gâmbia;
- **B.1.212:** Linhagem Sul Americana;
- **B.1.240:** Surgiu nos EUA;
- **N.4:** Surgiu no Chile derivada da B.1.1.33.4;
- **B.1.1.44:** Reino Unido, Dinamarca, Islândia;
- **A.2.5.2:** Itália, EUA, Reino Unido;
- **P.1.2:** Brasil, Argentina, Países Baixos, EUA, Espanha.

## ▶ Últimos Óbitos por COVID-19

	Município de Residência	Sexo	Idade	Data de Notificação	Data do Óbito	Comorbidades
8.124	Campo Grande	M	45	23/06/2021	25/06/2021	Nada relatado
8.125	Aparecida do Taboado	M	48	15/06/2021	26/06/2021	Nada relatado
8.126	Batayporã	M	45	07/06/2021	28/06/2021	Diabetes, Hipertensão
8.127	Caarapó	M	39	15/06/2021	28/06/2021	Nada relatado
8.128	Ivinhema	F	78	09/06/2021	27/06/2021	Diabetes, Doença cardiovascular crônica, Obesidade
8.129	Coxim	M	83	13/06/2021	28/06/2021	Nada relatado
8.130	Campo Grande	M	94	11/06/2021	27/06/2021	Doença cardiovascular crônica
8.131	Sidrolândia	F	86	19/06/2021	27/06/2021	Nada relatado
8.132	Corumbá	M	57	26/06/2021	26/06/2021	Nada relatado
8.133	Itaquiraí	M	56	30/05/2021	27/06/2021	Doença cardiovascular crônica
8.134	Corumbá	F	69	10/06/2021	23/06/2021	Doença cardiovascular crônica, Imunodeficiência/Imunossupressão
8.135	Campo Grande	M	82	28/06/2021	28/06/2021	Diabetes, Doença cardiovascular crônica
8.136	Campo Grande	M	62	16/06/2021	28/06/2021	Diabetes, Doença cardiovascular crônica, Doença renal crônica, Doença hepática crônica
8.137	Campo Grande	M	89	21/06/2021	26/06/2021	Doença cardiovascular crônica, Hipertensão
8.138	Porto Murtinho	F	46	24/05/2021	27/06/2021	Doença cardiovascular crônica
8.139	Campo Grande	F	97	21/06/2021	27/06/2021	Doença cardiovascular crônica, Doença neurológica crônica
8.140	Chapadão do Sul	F	24	04/06/2021	24/06/2021	Obesidade
8.141	Campo Grande	F	67	16/06/2021	27/06/2021	Diabetes, Doença cardiovascular crônica, Obesidade
8.142	Mundo Novo	M	58	07/06/2021	23/06/2021	Obesidade
8.143	Campo Grande	F	55	28/05/2021	26/06/2021	Obesidade
8.144	Laguna Carapã	M	32	04/06/2021	27/06/2021	Nada relatado
8.145	Aquidauana	F	66	20/06/2021	28/06/2021	Diabetes
8.146	Campo Grande	F	68	21/06/2021	25/06/2021	Diabetes
8.147	Batayporã	M	78	28/05/2021	28/06/2021	Diabetes, Hipertensão
8.148	Ponta Porã	M	82	16/06/2021	27/06/2021	Diabetes, Doença cardiovascular crônica



## ▶ Últimos Óbitos por COVID-19

---

	Município de Residência	Sexo	Idade	Data de Notificação	Data do Óbito	Comorbidades
8.149	Batayporã	M	95	24/06/2021	28/06/2021	Doença cardiovascular crônica
8.150	Coxim	M	66	21/06/2021	26/06/2021	Doença renal crônica
8.151	Campo Grande	F	87	25/05/2021	28/06/2021	Doença neurológica crônica, Doença renal crônica
8.152	Douradina	F	46	07/06/2021	28/06/2021	Hipertensão, Obesidade
8.153	Três Lagoas	F	49	07/06/2021	27/06/2021	Doença respiratória crônica

## ▶ Óbitos por COVID-19 em Mato Grosso do Sul

### ▶ Macrorregião de residência

Campo Grande	Dourados	Três Lagoas	Corumbá
4.798 (59,1%)	2.001 (24,6%)	867 (10,7%)	487 (6,0%)

### ▶ Município de residência em ordem decrescente de frequência

$$\text{Taxa de letalidade (\%)} = \frac{\text{óbitos}}{\text{casos confirmados}}$$

$$\text{Taxa de mortalidade} = \frac{\text{óbitos}}{\text{população}} \times 100 \text{ mil}$$

	Município	Óbitos	Distribuição	Letalidade	Mortalidade
	Mato Grosso do Sul	8.153	100%	2,4%	290,2
1 =	Campo Grande	3.345	41,0%	2,8%	369,2
2 =	Dourados	600	7,4%	1,7%	266,1
3 =	Três Lagoas	461	5,7%	2,6%	373,9
4 =	Corumbá	428	5,2%	2,9%	381,9
5 =	Ponta Porã	278	3,4%	3,0%	295,9
6 =	Naviraí	232	2,8%	2,6%	416,6
7 =	Aquidauana	146	1,8%	2,8%	304,0
8 =	Sidrolândia	142	1,7%	2,8%	239,7
9 =	Paranaíba	126	1,5%	2,9%	298,0
10 =	Maracaju	94	1,2%	1,6%	195,7
11 ▲	Coxim	88	1,1%	2,3%	263,0
11 =	Miranda	88	1,1%	3,2%	311,8
11 =	Nova Andradina	88	1,1%	2,4%	159,4
12 ▲	Cassilândia	85	1,0%	3,1%	386,3
13 ▲	Rio Brilhante	75	0,9%	1,6%	196,4
14 ▲	Amambai	74	0,9%	2,4%	185,8
15 ▲	São Gabriel do Oeste	73	0,9%	1,9%	268,2
16 ▲	Anastácio	70	0,9%	2,9%	277,4
17 ▲	Fátima do Sul	69	0,8%	2,5%	359,9
18 ▲	Terenos	66	0,8%	4,0%	296,4
19 ▲	Rio Verde de Mato Grosso	65	0,8%	3,1%	325,4
20 ▲	Bonito	63	0,8%	2,1%	283,9

## ▶ Óbitos por COVID-19 em Mato Grosso do Sul

		Município	Óbitos	Distribuição	Letalidade	Mortalidade
21	▲	Costa Rica	61	0,7%	1,9%	288,5
22	▲	Ivinhema	60	0,7%	1,3%	258,3
23	=	Ladário	59	0,7%	2,2%	249,1
24	=	Chapadão do Sul	57	0,7%	1,4%	220,4
25	=	Jardim	54	0,7%	2,9%	205,8
26	=	Caarapó	53	0,7%	1,3%	173,2
27	=	Aparecida do Taboado	52	0,6%	1,5%	199,5
28	=	Água Clara	50	0,6%	2,1%	316,9
29	=	Itaporã	47	0,6%	2,4%	186,8
29	=	Ribas do Rio Pardo	47	0,6%	2,2%	188,3
30	=	Itaquiraí	43	0,5%	2,1%	201,2
31	=	Bataguassu	41	0,5%	1,3%	175,8
31	=	Eldorado	41	0,5%	3,2%	330,6
32	=	Porto Murtinho	35	0,4%	2,6%	202,3
33	▼	Deodópolis	34	0,4%	1,8%	261,9
33	=	Mundo Novo	34	0,4%	1,5%	184,1
34	=	Nova Alvorada do Sul	32	0,4%	1,5%	142,7
35	=	Sonora	31	0,4%	2,0%	157,2
36	=	Camapuã	30	0,4%	3,6%	219,1
37	=	Bela Vista	29	0,4%	2,9%	117,2
38	=	Dois Irmãos do Buriti	28	0,3%	2,7%	244,2
38	=	Vicentina	28	0,3%	3,1%	458,3
39	=	Coronel Sapucaia	27	0,3%	2,7%	175,9
40	=	Glória de Dourados	25	0,3%	2,1%	251,3
41	=	Guia Lopes da Laguna	24	0,3%	2,6%	244,3
42	▲	Batayporã	22	0,3%	2,1%	193,8
43	▼	Brasilândia	20	0,2%	1,7%	168,7
43	▼	Nioaque	20	0,2%	2,0%	144,3
44	▼	Angélica	19	0,2%	1,5%	173,8
45	▼	Sete Quedas	17	0,2%	2,4%	157,8
46	▼	Bodoquena	15	0,2%	2,8%	191,4
46	▼	Pedro Gomes	15	0,2%	2,5%	196,8
46	▼	Tacuru	15	0,2%	2,1%	128,5
47	▼	Anaurilândia	14	0,2%	2,6%	154,3
48	▼	Antônio João	13	0,2%	2,6%	144,1

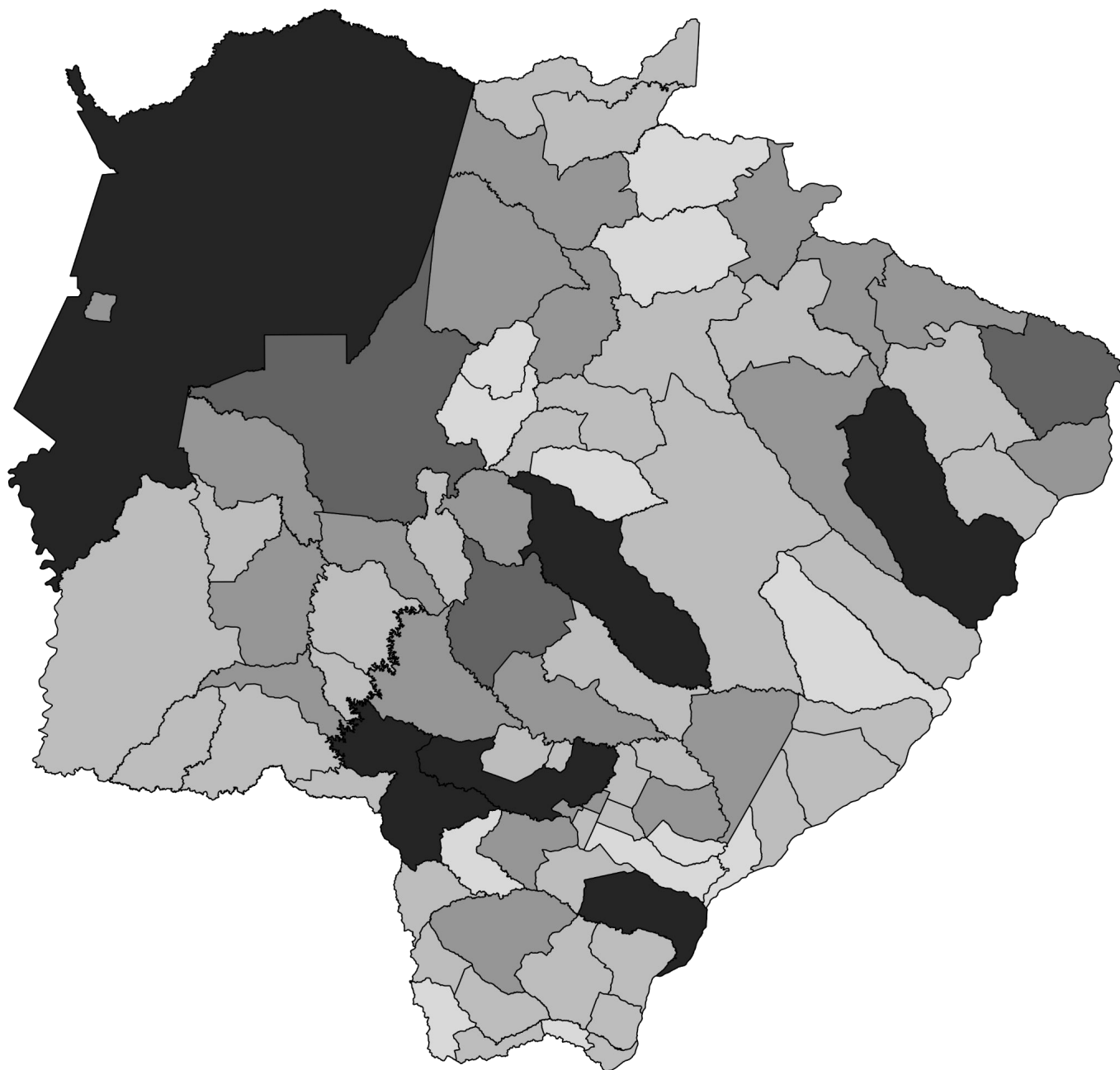
## ▶ Óbitos por COVID-19 em Mato Grosso do Sul

		Município	Óbitos	Distribuição	Letalidade	Mortalidade
48	=	Douradina	13	0,2%	2,1%	217,6
48	▼	Iguatemi	13	0,2%	1,5%	80,4
48	▼	Paraíso das Águas	13	0,2%	3,0%	229,9
48	▼	Selvéria	13	0,2%	2,4%	198,7
49	=	Aral Moreira	11	0,1%	2,1%	89,2
49	=	Caracol	11	0,1%	3,1%	177,9
49	=	Juti	11	0,1%	1,8%	162,1
50	=	Bandeirantes	10	0,1%	1,7%	137,6
50	=	Inocência	10	0,1%	1,0%	131,8
50	=	Rochedo	10	0,1%	2,6%	196,9
51	=	Jaraguari	9	0,1%	3,4%	123,9
51	▲	Laguna Carapã	9	0,1%	1,5%	121,3
51	=	Novo Horizonte do Sul	9	0,1%	2,0%	244,3
51	=	Paranhos	9	0,1%	1,8%	62,5
51	=	Santa Rita do Pardo	9	0,1%	1,6%	113,9
52	=	Alcinópolis	8	0,1%	2,5%	147,7
52	=	Corguinho	8	0,1%	3,3%	132,1
52	=	Japorã	8	0,1%	3,8%	86,6
52	=	Rio Negro	8	0,1%	1,7%	166,9
53	=	Taquarussu	6	0,1%	2,3%	167,2
54	=	Jateí	4	< 0,1%	0,9%	99,5
55	=	Figueirão	3	< 0,1%	1,9%	98,1

### ▶ Óbitos com SIM-P (Síndrome Inflamatória Multissistêmica Pediátrica)

	Nº de Sequência Publicada	Município de Residência	Sexo	Idade	Data de Notificação	Data do Óbito	Comorbidades
1	1.514	Campo Grande	F	15	19/10/2020	20/10/2020	Nada relatado

## ► Distribuição Espacial dos Óbitos por COVID-19

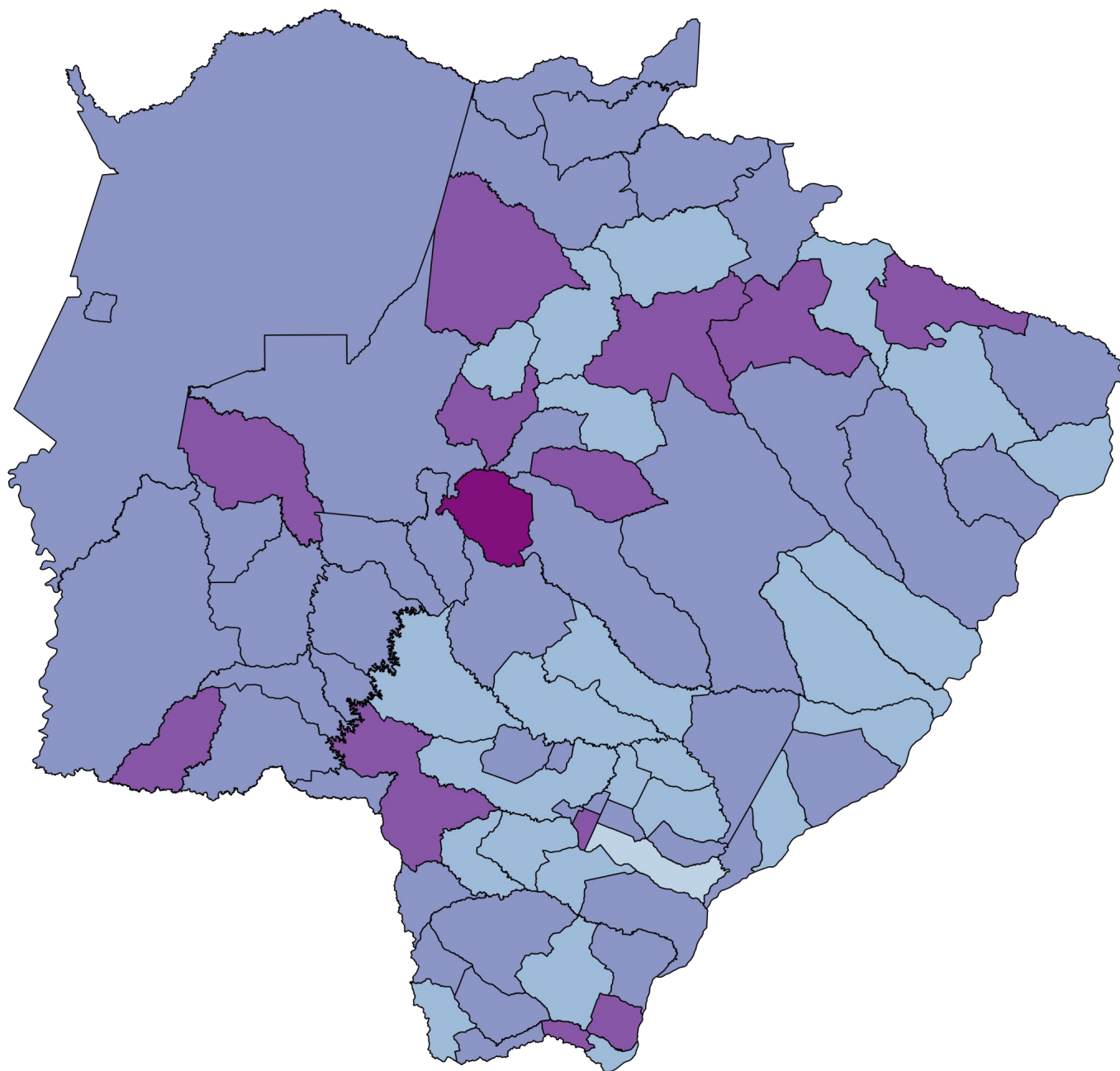


Fonte: SES / MS

\*Dados sujeitos a alterações pelos municípios.



## ► Distribuição Espacial da Letalidade por COVID-19



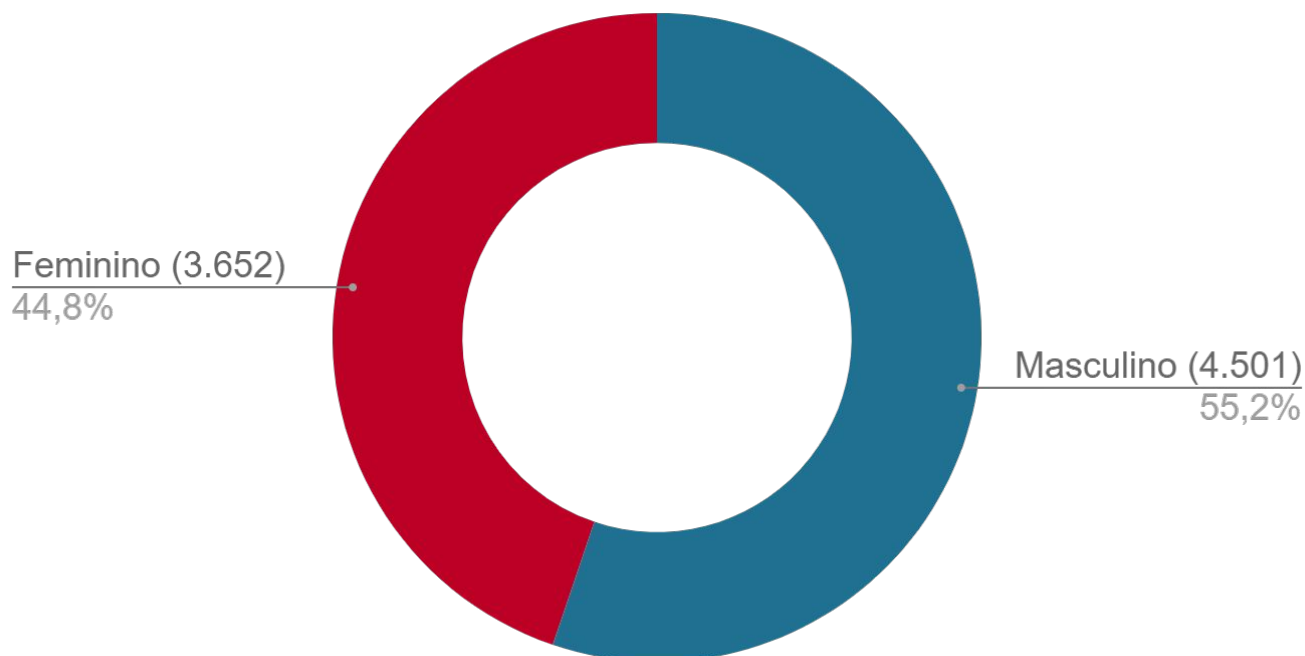
Fonte: SES / MS

\*Dados sujeitos a alterações pelos municípios.



## ▶ Perfil dos Óbitos por COVID-19

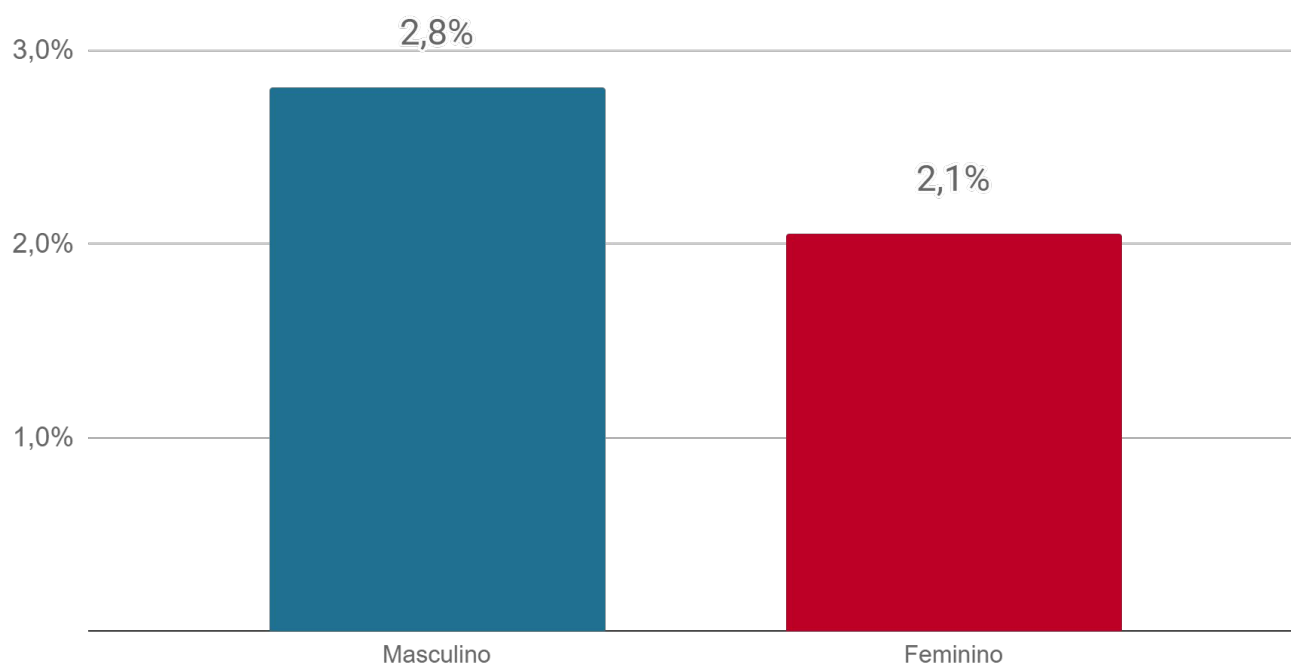
### ▶ Sexo



Fonte: SES / MS

\*Dados sujeitos a alterações pelos municípios.

### ▶ Letalidade por sexo

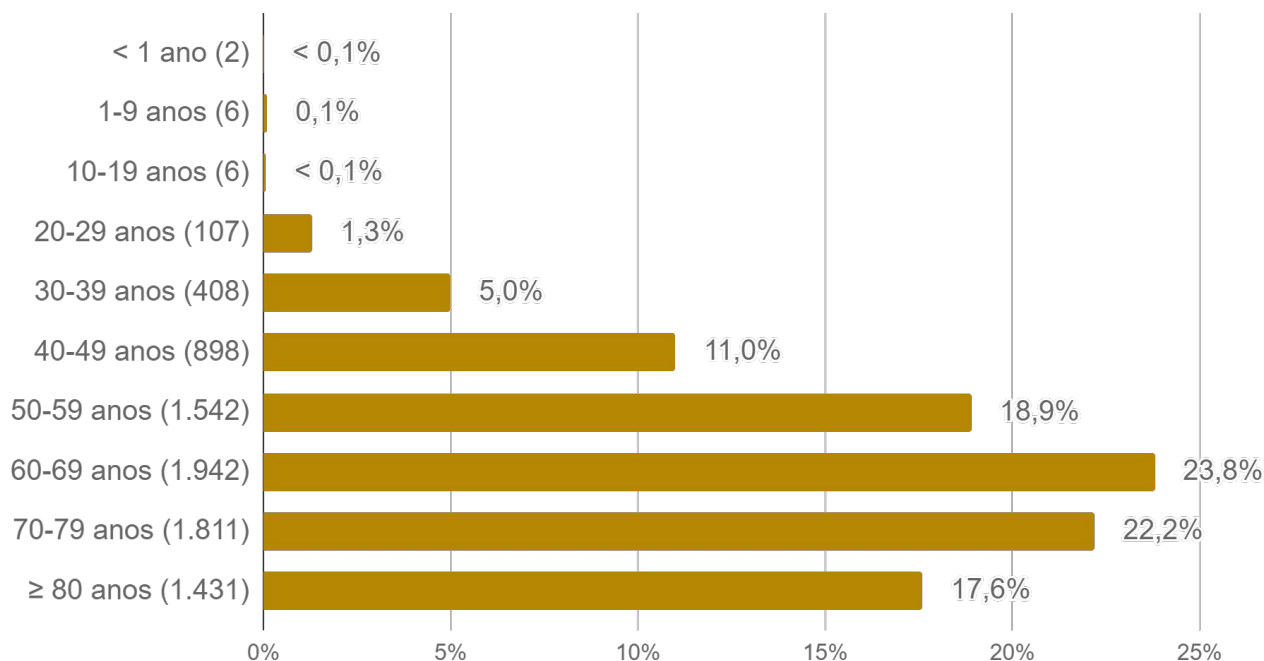


Fonte: SES / MS

\*Dados sujeitos a alterações pelos municípios.

## ► Perfil dos Óbitos por COVID-19

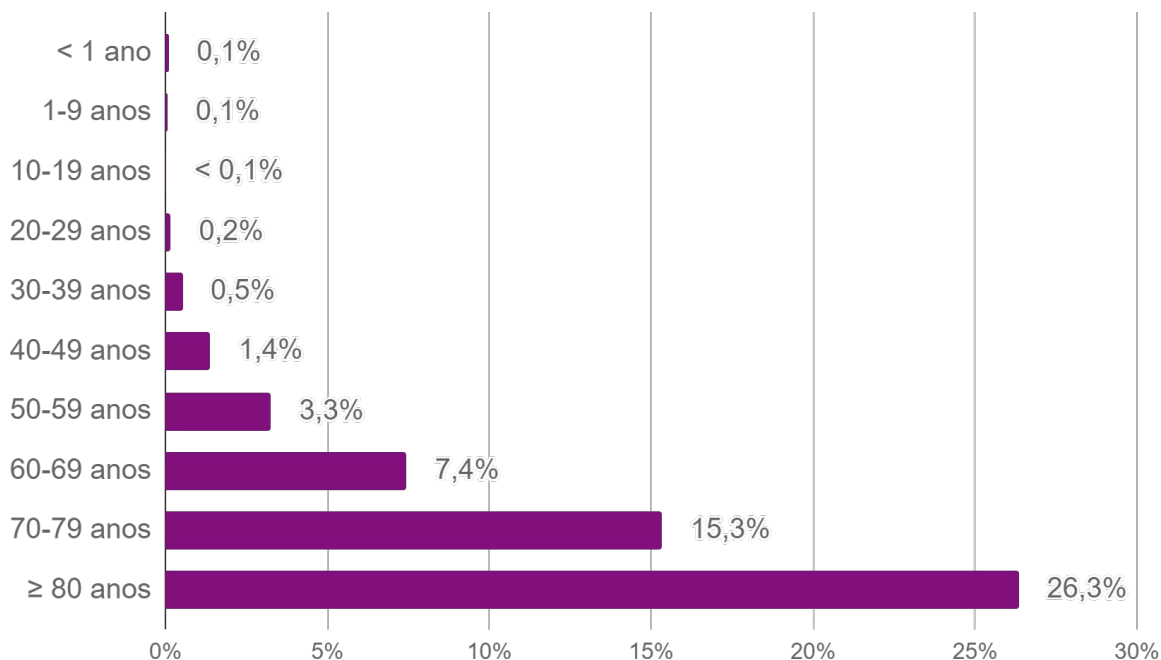
### ► Faixa etária



Fonte: SES / MS

\*Dados sujeitos a alterações pelos municípios.

### ► Letalidade por faixa etária



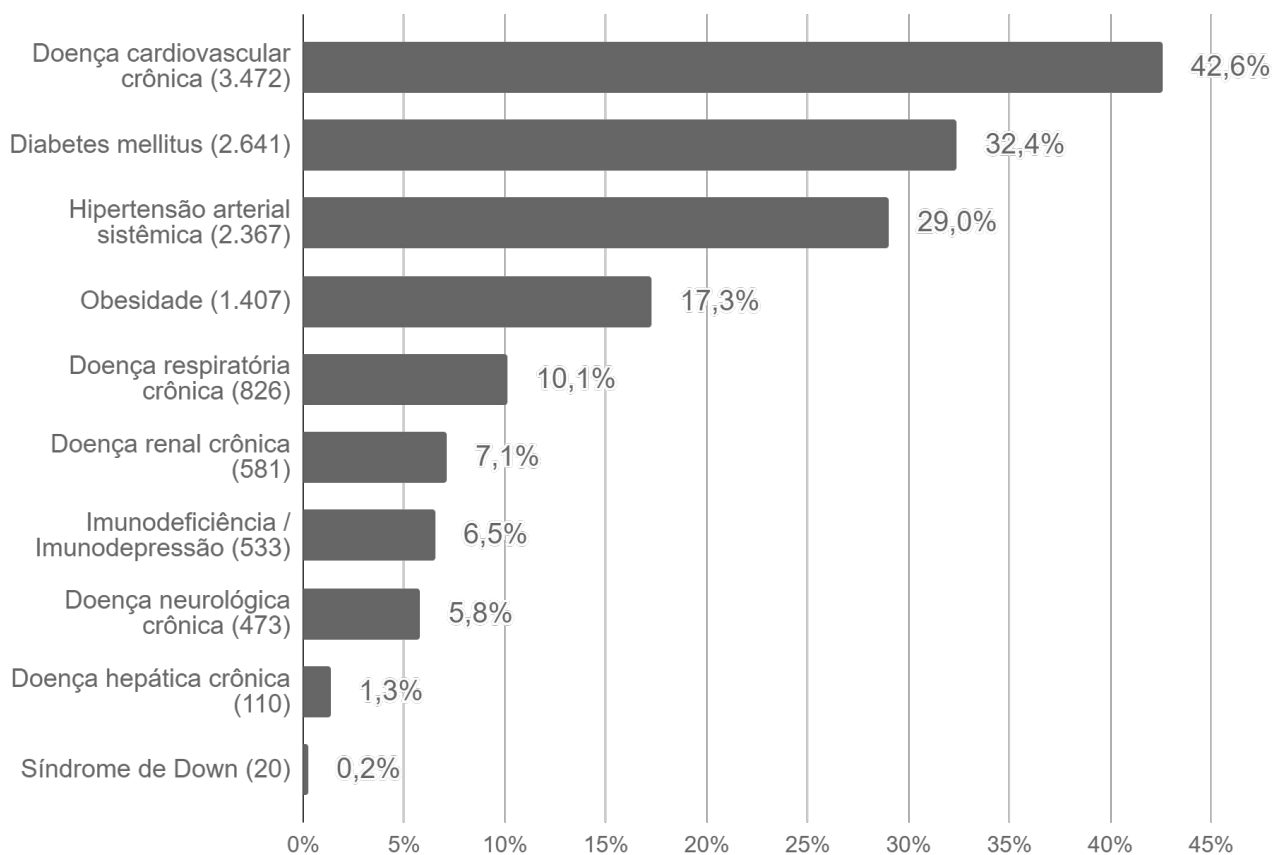
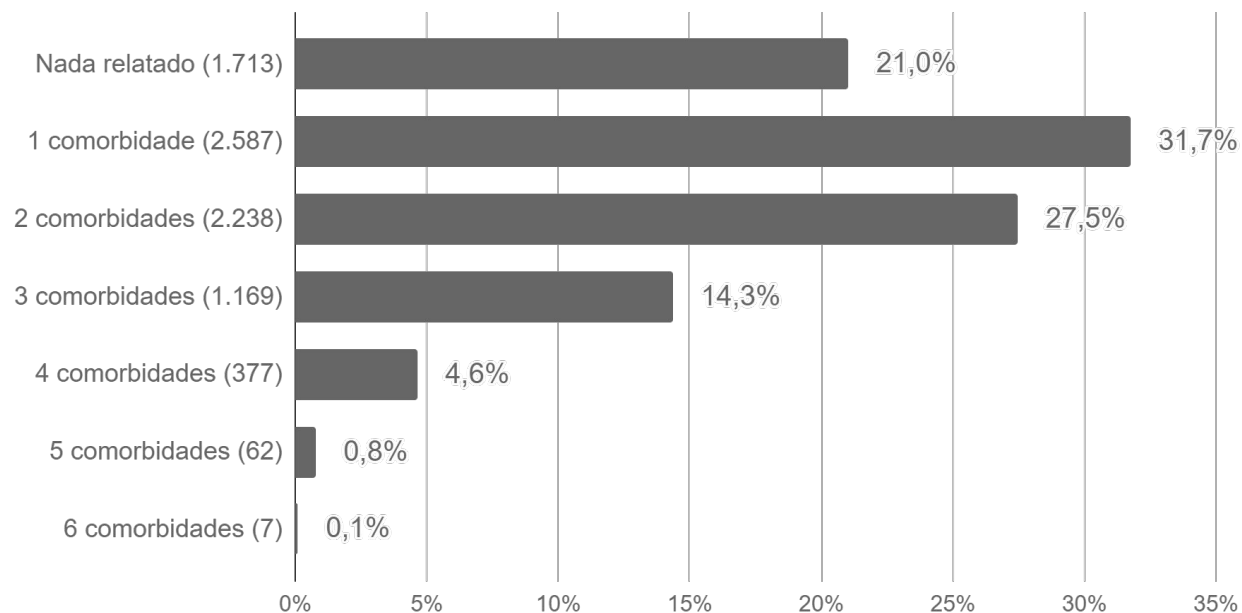
Fonte: SES / MS

\*Dados sujeitos a alterações pelos municípios.



## ► Perfil dos Óbitos por COVID-19

### ► Comorbidades



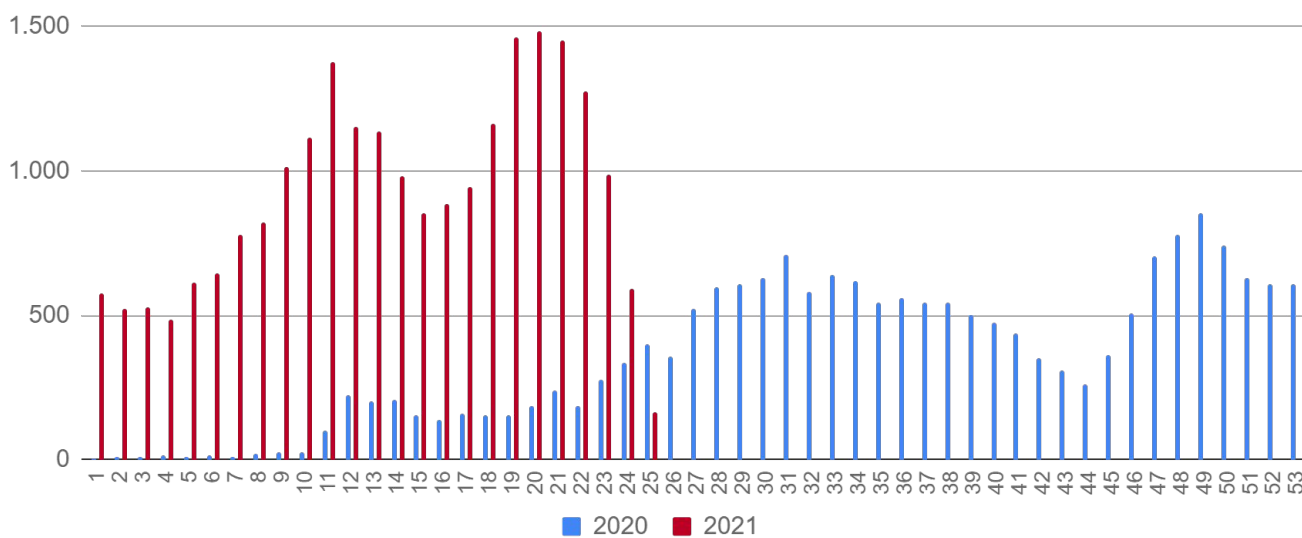
Fonte: SES / MS

\*Dados sujeitos a alterações pelos municípios.

## ► SRAG em Mato Grosso do Sul

A Síndrome Respiratória Aguda Grave (SRAG) é uma condição clínica na qual o indivíduo apresenta um ou mais sinais de agravamento da síndrome gripal (SG). Entre os principais agentes etiológicos que contribuem para que o paciente evolua para uma SRAG, estão os vírus da influenza, vírus sincicial respiratório, adenovírus, coronavírus, entre outros; do mesmo modo que outros agentes etiológicos como diversas bactérias, leishmaniose, leptospirose, etc.

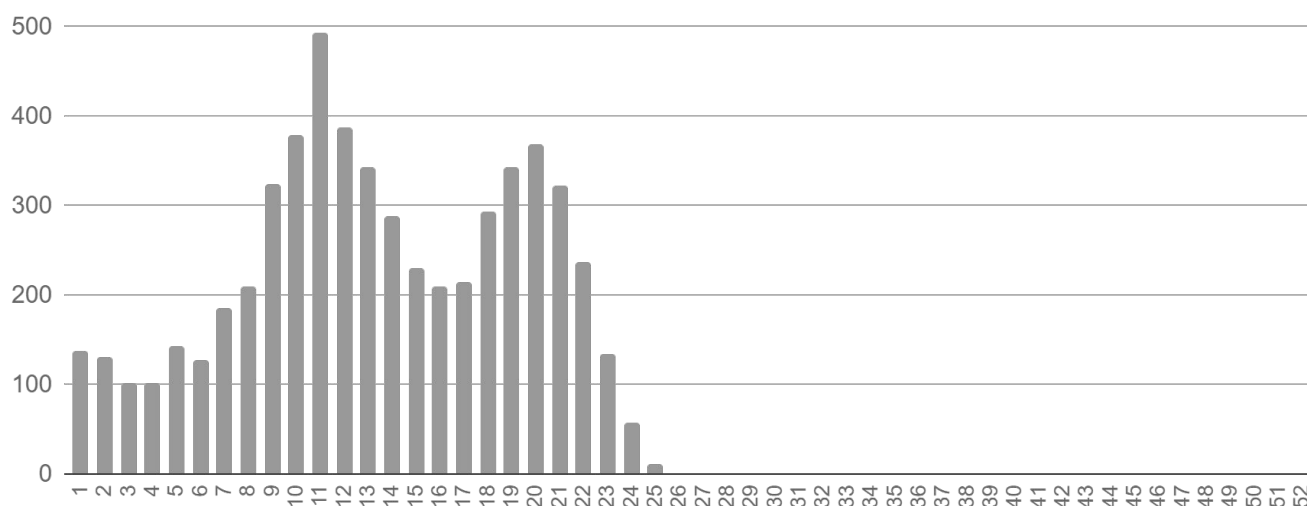
### ► Casos de SRAG por semana epidemiológica de início dos sintomas



Fonte: SIVEP Gripe

\*Dados sujeitos a alterações pelos municípios.

### ► Óbitos por SRAG<sup>1</sup> por semana epidemiológica de início dos sintomas



<sup>1</sup> Todos os óbitos por SRAG (ocorridos por diversos agentes etiológicos) são submetidos a testagem pelo LACEN para diagnóstico de: Influenza (A H1N1, A H3N2, Influenza B), COVID-19 e painel viral: metapneumovírus, adenovírus, rinovírus, parainfluenza 1, parainfluenza 2, parainfluenza 3, vírus sincicial respiratório.

Fonte: SIVEP Gripe

\*Dados sujeitos a alterações pelos municípios.

## ► Medidas Importantes

---

- Para contenção da transmissibilidade do COVID-19, deverá ser adotada como medida não farmacológica o isolamento domiciliar da pessoa com sintomas respiratórios e das pessoas que residam no mesmo endereço, ainda que estejam assintomáticos, devendo permanecer em isolamento pelo período máximo de 14 (quatorze) dias.
- Considera-se pessoa com sintomas respiratórios, a apresentação de tosse seca, dor de garganta, ou dificuldade respiratória, acompanhada ou não de febre.
- Os indivíduos com febre e/ou sintomas respiratórios são aconselhados a usar a máscara. É importante lavar as mãos com água e sabão ou álcool em gel a 70% antes de colocar a máscara facial. Além disso, deve-se substituir a máscara por uma nova limpa e seca, assim que ela se tornar úmida.
- As pessoas com mais de 60 anos de idade, devem observar o distanciamento social, restringindo seus deslocamentos para realização de atividades estritamente necessárias, evitando transporte de utilização coletiva, viagens e eventos esportivos, artísticos, culturais, científicos, comerciais e religiosos e outros com concentração próxima de pessoas.

## ► Notificação

---

**NOTIFICAÇÃO IMEDIATA:** Todos os casos devem ser registrados por serviços públicos e privados, por meio do preenchimento da ficha de **SRAG HOSPITALIZADO - SIVEP GRIPE**, dentro das primeiras 24 horas a partir da suspeita clínica.

Inserem no SIVEP GRIPE: Aquidauana, Amambai, Caarapó, Campo Grande, Chapadão do Sul, Corumbá, Costa Rica, Coxim, Dois Irmãos do Buriti, Dourados, Fátima do Sul, Jardim, Maracaju, Naviraí, Nioaque, Nova Andradina, Paraíso das Águas, Paranaíba, Ponta Porã, São Gabriel do Oeste, Sidrolândia, Três Lagoas e Sonora.

Demais municípios enviam a ficha ao CIEVS.

Plantão CIEVS 24 horas: (67) 98477-3435

[cievs.ms@hotmail.com](mailto:cievs.ms@hotmail.com)

## Plantão CIEVS Estadual

### DISQUE-NOTIFICA

0800-647-1650 (expediente)

(67) 3318-1823 (expediente)

(67) 98477-3435 (ligações, SMS, WhatsApp - 24 horas)

### E-NOTIFICA

[cievs@saude.ms.gov.br](mailto:cievs@saude.ms.gov.br) (expediente)

[cievs.ms@hotmail.com](mailto:cievs.ms@hotmail.com) (24 horas)

### ENDEREÇO

Avenida do Poeta Manoel de Barros, Bloco VII  
CEP: 79.031-902 - Campo Grande / MS

Visite o painel interativo COVID-19 de Mato Grosso do Sul

<http://mais.saude.ms.gov.br/>

<b>Governador do Estado de Mato Grosso do Sul</b>	Reinaldo Azambuja Silva
<b>Secretário de Estado de Saúde</b>	Geraldo Resende Pereira
<b>Secretária de Estado de Saúde Adjunta</b>	Crhistine Cavalheiro Maymone Gonçalves
<b>Diretoria de Vigilância em Saúde</b>	Larissa Domingues Castilho
<b>Coordenadoria do CIEVS Estadual</b>	Karine Barbosa
<b>Gerência Técnica de Influenza e Doenças Respiratórias</b>	Lívia de Mello Maziero

**Elaboração** Daniel Henrique Tsuha  
Fabrícia Carvalho Chagas  
Grazielli Rocha Romera  
Lívia de Mello Maziero